



ŒUVRE DE SECOURS  
AUX ENFANTS

N° 38 - Décembre 2015

# osmose

le journal de l'association



## DOSSIER

« Dans les livres » :  
une Fête du livre  
qui fait date

## HANDICAP

ESAT Jules et  
Marcelle Lévy :  
l'amour du bel ouvrage

## GÉNÉROSITÉ

Transmettre mode d'emploi :  
les garanties offertes aux  
donateurs



Association reconnue d'utilité  
publique depuis 1951

« Le Chandelier » [1962],  
Marc Chagall  
Lithographie, Nice, Musée  
National Marc Chagall  
Photo © RMN-Grand Palais  
(musée Marc Chagall) /  
Gérard Blot, M 366



Donner à l'OSE, c'est s'inscrire  
dans une œuvre centenaire  
soucieuse du bien commun.

Jean-François Guthmann, *Président de l'OSE*

**Tout au long de l'année 2015, vous êtes restés  
à nos côtés ; grâce à votre générosité sans faille,  
vous avez permis l'aboutissement de nombreux  
projets solidaires :**

- L'animation d'un service de soutien  
psychologique individuel pour les survivants de  
la Shoah ;
- L'agrément national de l'OSE pour organiser le  
Service Civique en Israël pour les jeunes ;
- L'ouverture de trois nouvelles « Graines  
de Psaumes » sur le modèle du Café des  
Psaumes ;
- Et aussi l'ouverture d'une « Unité Psycho-  
Traumatique et de Résilience » au sein de  
notre centre de santé, suite aux attentats de  
janvier 2015.

Aujourd'hui plus que jamais, prenez part  
au développement de notre belle institution  
en étant porteurs des valeurs du judaïsme :  
UNIVERSALISME et HUMANISME. Soyez nos porte-  
paroles auprès de vos proches afin de relayer le  
remarquable travail accompli par nos équipes.

**MERCI POUR VOTRE PRÉCIEUX SOUTIEN !**



**LE DON ET SES AVANTAGES**  
En apportant votre soutien  
aux actions de l'OSE, il vous  
est possible de déduire une  
partie de votre don de votre  
impôt.

► **75%** de vos dons à notre œuvre sont  
déductibles de votre Impôt sur le Revenu  
dans la limite de **526 €** (plafond 2014).

► Au-delà de ce montant, la réduction  
d'impôt est de **66%** dans la limite de  
**20%** de vos revenus imposables.

► **60%** de vos dons  
peuvent également être  
déductible de votre impôt  
sur les sociétés dans la  
limite de **0,5%** de votre  
chiffre d'affaire HT.

## BULLETIN DE GÉNÉROSITÉ

Je soutiens les actions de l'OSE en faisant un don de :

50 €  100 €  260 €  526 €  1 000 €  \_\_\_\_\_ €

Par chèque à l'ordre de l'OSE que je retourne par courrier à l'adresse suivante :

OSE – Service Dons, Legs, Mécénat  
27, avenue de Ségur 75007 Paris

Par carte bancaire depuis notre espace sécurisé en ligne sur [www.ose-france.org](http://www.ose-france.org)

De la part de : Prénom : \_\_\_\_\_ Nom : \_\_\_\_\_

Société : \_\_\_\_\_ Adresse : \_\_\_\_\_

Email : \_\_\_\_\_ Téléphone : \_\_\_\_\_

Tout don supérieur à 30 € confère le statut d'adhérent de l'OSE, si vous ne souhaitez pas  
adhérer, merci de cocher cette case.

**Martine Nataf,**  
Directrice du service  
Dons, Legs, Mécénat  
de l'OSE est à votre  
disposition pour  
répondre à vos  
questions :  
27, avenue de Ségur  
75007 Paris.  
Par téléphone au  
**01.71.39.70.27** ou  
par mail à l'adresse  
[m.nataf@ose-france.org](mailto:m.nataf@ose-france.org)

GRAND ÂGE

ENFANCE

MÉMOIRE

SANTÉ

HANDICAP

## DEUIL ET RÉSISTANCE

A quelques heures du bouclage de ce numéro d'OSMOSE, notre pays a été frappé par des attentats terroristes d'une violence et d'une ampleur inédites. Toutes nos pensées les plus attristées vont vers les victimes et leurs familles, toute notre énergie reste mobilisée pour venir en aide aux personnes les plus fragiles et aux personnes touchées par les attentats.

Ces événements attestent hélas, de la pertinence de l'ouverture par l'OSE d'une Unité de soins psychotraumatismes et résilience dans les semaines qui ont suivi les événements tragiques de janvier 2015. Cette unité a à nouveau été mobilisée en appui des services publics tant pour le soutien individuel aux victimes et à leur entourage que pour des interventions collectives au sein des institutions sociales et éducatives.

Faire face dans les situations les plus tragiques et remplir sa mission de solidarité : telle est la vocation de l'OSE depuis plus d'un siècle, telle est son action aujourd'hui.

C'est ainsi que ces derniers mois à l'OSE étaient marqués par une série d'initiatives visant à renforcer la solidarité :

- Rompre la solitude des aînés et rapprocher les générations grâce au premier salon du livre de l'OSE, où 2000 personnes se sont pressées le dimanche 27 septembre à l'Espace des Blancs-Manteaux. De nombreux auteurs de renom, des artistes réputés et des personnalités politiques nous ont fait l'honneur de leur présence.
- Ouvrir deux nouveaux centres de jour, à Paris XV<sup>e</sup> et à Sarcelles, dans le quartier de la « Petite Jérusalem », pour accompagner au quotidien les aînés et leurs aidants face la maladie d'Alzheimer et, maintenant, de Parkinson.
- Offrir aux jeunes Français la possibilité de partir en Israël pour y effectuer leur service civique. L'association a en effet été choisie pour être l'opérateur et le coordonnateur du service civique international en Israël.

Ainsi, ce sont quelques-uns des nombreux projets de l'OSE qui se réalisent, grâce aux équipes de l'OSE, dirigeants, professionnels et bénévoles, qui ont su gagner du crédit auprès des institutions de la République et la confiance de donateurs fidèles.

Après les événements tragiques qui nous invitent au recueillement et qui nous appellent à l'unité et à la fraternité, je tiens à remercier nos fidèles donateurs pour leur générosité indispensables à la réalisation de notre œuvre de solidarité envers les plus fragiles. Qu'ils soient assurés que : donner à l'OSE, c'est s'inscrire dans une œuvre centenaire soucieuse du Bien commun !

Jean-François GUTHMANN  
Président de l'OSE



Œuvre de Secours aux Enfants  
Association reconnue d'utilité publique  
117, rue du Faubourg-du-Temple - 75010 Paris  
Tél. : 01 53 38 20 20 - Fax. : 01 53 38 20 12  
www.ose-france.org

Couverture : © Gilles Rapaport  
Osmose n°38 Décembre 2015

<b>ACTUALITÉS EN IMAGES</b>	<b>4</b>
<b>MÉMOIRE DE LA SHOAH</b> De la parole à l'écriture	<b>7</b>
<b>FOCUS</b> J'OSE : les jeunes actifs de l'OSE	<b>8</b>
<b>HANDICAP</b> ESAT Jules et Marcelle-Levy : l'amour du bel ouvrage !	<b>10</b>
<b>DOSSIER</b> « Dans les livres » : la 1 <sup>ère</sup> fête du livre de l'OSE	<b>12</b>
<b>VACANCES</b> Un temps fort du travail socio-éducatif, un moment de partage	<b>22</b>
<b>DÉPENDANCE</b> A la découverte des nouveaux centres de jour	<b>24</b>
<b>GÉNÉROSITÉ</b> Transmettre : mode d'emploi et garanties pour les donateurs	<b>26</b>
<b>HOMMAGES</b> Ruben Smadja Beno Gross, Raphaël Draï, Samuel Pisar	<b>28</b>
<b>LIVRES</b>	<b>30</b>
<b>LE CONSEIL D'ADMINISTRATION</b>	<b>30</b>
<b>COORDONNÉES</b>	<b>31</b>

## OSMOSE

Journal semestriel de l'Œuvre de Secours  
aux Enfants (OSE)

Directeur de la publication :  
Jean-François Guthmann

Les photos non créditées sont  
de l'OSE ou libres de droit

Comité de rédaction :  
Marc Cohen  
Éric Ghozlan  
Katy Hazan  
Dominique Rotermund  
Esther Rozenkier  
Patricia Sitruk

Imprimé en France :  
Lorraine Graphic Imprimerie

ISSN : 1639-2582  
Dépôt légal dernier trimestre 2015

Rédactrice :  
Florence Sztergbaum

Ce numéro a été tiré à 13 000  
exemplaires

Maquette : Euro-RSCG

Toute reproduction, même  
partielle, de textes, photos et  
illustrations publiés par l'OSE  
est interdite sans l'accord de  
l'auteur.

Graphiste :  
Ludovic Bouliol

## La rentrée 5776 : vœux et fêtes fraternelles sous la souccah

A l'occasion des vœux de Tichri, le Premier Ministre Manuel Valls et la Maire de Paris Anne Hidalgo ont vigoureusement réaffirmé leur engagement contre l'antisémitisme.

L'OSE était présente le 8 septembre dernier lorsqu'à l'occasion du nouvel an juif, Manuel Valls a prononcé à la synagogue Notre-Dame de Nazareth à Paris des paroles fortes : « *Sans les Français juifs, la France perdrait une part essentielle d'elle-même* », a-t-il martelé. Le Premier Ministre a également annoncé qu'« *une vaste campagne gouvernementale* » serait lancée à l'automne pour sensibiliser la population à la lutte contre le racisme et l'antisémitisme.

Le 17 septembre au Centre Communautaire de Paris, c'est Anne Hidalgo, Maire de Paris, qui a présenté à son tour ses vœux, en présence de nombreuses personnalités et de nombreux dirigeants de la Communauté juive. Comme l'an passé, la Maire de Paris a saisi cette occasion pour rendre un hommage particulièrement appuyé à l'engagement et au professionnalisme des équipes de l'OSE.

## Visite guidée de quelques unes des souccot à l'OSE



Au Centre Lili et Georges Garel avec Haïm Korsia, Grand-Rabbin de France



A la maison d'enfants Eliane-Assa



A la Maison d'enfants Shatta et Bouli-Simon



A la maison d'enfants Elie-Wiesel à Taverny



A la MAS Alain-Raoul-Mossé

## L'OSE mandatée pour organiser le service civique international des jeunes français en Israël



L'agrément de l'OSE au titre d'opérateur et coordonnateur du Service civique international en Israël a été signé le 22 septembre par François Chérèque, Président de l'Agence nationale du Service Civique.

Israël fait désormais partie de la cinquantaine de pays qui accueille des jeunes français en service civique international. Le service civique est ouvert aux jeunes français de toutes origines souhaitant faire une mission d'intérêt

général et découvrir la réalité israélienne. En un mois, l'OSE a reçu plus de 500 candidatures ! Les jeunes retenus pour ce programme seront accueillis au sein structures sociales israéliennes agréées avant la fin décembre 2015.

---

## L'appel du Grand-Rabbin de France pour un engagement humaniste auprès des réfugiés

À l'occasion de la cérémonie à la mémoire des martyrs de la déportation, le 6 septembre, le Grand-Rabbin de France Haïm Korsia a appelé la communauté juive à « un sursaut civique et humain » dans l'accueil des réfugiés.



L'OSE a répondu à cet appel. Le 9 septembre, réunis à l'initiative du Grand-Rabbin de France au Consistoire, les représentants des principales organisations juives ont adopté un communiqué commun pour agir, « chacune selon ses compétences et attributions

et en concertation étroite avec ses partenaires traditionnels ». Pour sa part, l'OSE a décidé d'agir prioritairement dans le champ de l'aide médicale : un partenariat est ainsi noué avec l'association France Terre d'Asile pour un accueil en soins de premiers recours.

## L'OSE à la "World Federation of Jewish Child Survivors of the Holocaust" à Houston, Texas

Fille de Fanny Loinger, Résistante juive, Tamar Jacobs-Loinger a pris à cœur sa mission de représenter l'OSE à Houston du 9 au 12 octobre.

*« Être ambassadrice de l'OSE à la Conférence qui a rassemblé quelque 400 survivants de la Shoah, de la 2<sup>e</sup> et 3<sup>e</sup> génération, a été un honneur. »*



La participation à cette Conférence a été une nouvelle occasion de renforcer les liens toujours aussi chaleureux de l'OSE avec l'Amicale américaine, « *The Friends and Alumni of OSE-USA* ». Judy Mucasey, fille et nièce de deux sœurs cachées par l'OSE, Jacques Fein, le Président de l'Amicale américaine, et Norbert Bikalès, son président d'honneur ont transmis un message émouvant à l'ambassadrice de l'OSE : « *sans l'OSE qui nous a sauvés, nous ne serions pas là, ni nos enfants, ni nos petits enfants, c'est pourquoi, nous lui portons une telle reconnaissance* ». Un travail de recherche permettant d'établir la liste précise des enfants cachés par l'OSE, pendant et après la guerre, et qui par la suite ont rejoint l'Amérique, avait été réalisé par le service Archives et Histoire de l'OSE. Ce document a été remis à l'Amicale américaine lors de cette rencontre. « *Les larmes ont coulé comme s'il s'agissait d'un nouvel acte de naissance, et des souvenirs heureux des maisons d'enfants ont resurgi* ».

### A la Vie ! à l'honneur

Véritable levier pour faire connaître l'OSE et la Résistance juive au public américain, l'exposition *A la Vie !*, en l'honneur des 426 enfants juifs survivants de Buchenwald recueillis par l'OSE, a été présentée au Musée de Houston tout au long de la Conférence. Elle a connu un vif succès et déjà d'autres musées américains de l'Holocauste ont fait part de leur intention de la présenter. Le voyage continue pour cette exposition phare sur une période marquante de l'histoire héroïque de l'OSE.

### En 2017 à Paris

Le Board de la World Federation of Jewish Child Survivors of the Holocaust a voté à l'unanimité qu'en 2017, la Conférence annuelle se tiendra à Paris. Un bel événement en perspective auquel l'OSE sera fière de contribuer.

### HONNEURS

Le 8 octobre dernier, Monsieur Jacques Lévy, Président du Comité Léon Goldberg, ancien enfant de l'OSE et membre donateur, qui a tant œuvré pour la mémoire des enfants juifs morts en déportation, a reçu les insignes de l'Ordre National du Mérite. Qu'il en soit félicité.

## Elena Adam, Gladys Patron, psychologues-psychothérapeutes animatrices du groupe " De la parole à l'écriture" au Service Ecoute Mémoire et Histoire.

Les participants du groupe "De la parole à l'écriture" au Service Ecoute Mémoire et Histoire appartiennent majoritairement à la Première génération, ils sont d'anciens Enfants cachés ou Enfants de survivants et leur famille est liée de près à la Shoah

Tous ont subi de graves traumatismes au cours de leur enfance : séparations, pertes, deuils insurmontables, traumatismes majeurs vécus dans l'isolement, sans que jamais aucune parole ne vienne éclairer ces faits profondément inscrits dans leur psychisme et leur corps. Le désir d'écriture exprime le besoin d'un "message à faire passer aux enfants" et aux petits-enfants et la nécessité de laisser une trace écrite de son vécu traumatique. Souvent la transmission du passé des parents n'a pu se faire par volonté de préserver les enfants ou (et) du blocage lié à une mémoire endolorie, clivée, parfois défaillante (amnésie traumatique). Ces écrits font office de témoignage.

**DE LA DIFFICULTÉ D'ECRIRE.** Ecrire signifie s'affronter au passé, réveiller une souffrance endormie et pour nos participants cela apparaît parfois impossible dans un premier temps. L'écueil de la remémoration semble infranchissable. Mais participer à un groupe nécessite aussi de passer outre l'apparente inaccessibilité de l'écriture. Il nous a fallu résoudre les difficultés « techniques » liées à l'écriture, aider les uns et les autres à surmonter leur position d'humilité par rapport à la lettre. Ecrire est un acte solitaire, même au sein d'un groupe. Ecrire exige un face-à-face avec soi-même. Lire son texte signifie dans un même temps, prise de conscience individuelle et partage avec le groupe. La relecture à voix haute s'adresse au groupe. Celui qui écrit entend sa propre voix et sait qu'il est entendu. L'émotion est intense. C'est dans ces instants que le groupe prend toute son importance. Une Ecoute silencieuse entoure celui qui lit, reçoit son émotion, forme autour de lui un cercle protecteur, réconfortant.

**LE CADRE.** Seul un cadre régulier et sécurisant permet aux participants l'accès à leur mémoire et à l'écriture de soi dans la réassurance et la confidentialité assurées par le cadre que nous leur offrons. L'OSE a accueilli une partie de nos participants lorsqu'ils étaient enfants. Certains lui doivent la vie. Pour les autres, Ecoute, Mémoire et Histoire est un havre unique, garant d'une éthique partagée. Son nom, Ecoute, Mémoire et Histoire, donne sens au travail qui s'y accomplit. Nos groupes, créés en février 2002, y déploient depuis près de 16 ans un travail spécifique au bénéfice de ses participants. C'est dans ces groupes et dans le cadre de l'OSE qu'ils viennent déposer leur histoire. Dans cet environnement, créé à leur intention, où ils savent que leur parole ne sera jamais utilisée à d'autres fins qu'elle-même, ils peuvent enfin déposer leur douloureux témoignage. Et accéder à une écriture de type autobiographique. (...)

**LES ÉCRITS.** Il s'agit de documents destinés à la famille et aux proches. Le but recherché n'est pas - à l'exception d'une participante - de confier son manuscrit à un éditeur. Certains ont entamé un projet d'écriture et d'autres ne souhaitent pas forcément « achever » quelque chose de précis. Tous écrivent néanmoins au cours des séances sur des thèmes multiples : à propos du passé ou du présent, de moments particuliers de leur vie, de bribes de souvenirs, sortes d'arrêts sur image qu'un jour ils pourront réunir dans une forme chronologique, s'ils le souhaitent. Le temps de la mémoire ne se déroule pas selon une chronologie, elle surgit à l'improviste et elle est indocile.

Écoute Mémoire Histoire est soutenu par la Fondation pour la Mémoire de la Shoah.

# J'OSE

## 1500 jeunes actifs de l'OSE

J'OSE, « Jeunes actifs de l'OSE », a été créé en 2010, sous l'impulsion de Yonathan Arfi, membre du Conseil d'administration de l'OSE. Cette initiative s'est progressivement structurée et regroupe aujourd'hui plus de 1500 actifs.

Le bénévolat au sein des services et établissements de l'OSE, l'organisation de conférences et débats, l'action médicale, l'action internationale en Inde et depuis cet été en Israël avec des activités culturelles sont autant de pôles d'action. Les objectifs de J'OSE sont ambitieux : proposer un bénévolat qui rayonne dans la vie de chacun et au profit de l'OSE ! Ainsi, pour intégrer le groupe, une seule exigence: la générosité !

### Des actions nombreuses et variées



Des jeunes actifs de J'OSE ont accompagné des enfants de la maison Elie Wiesel au Mémorial de la Shoah

Les jeunes actifs de J'OSE se mobilisent également auprès de leurs entreprises : du matériel médical a été offert au Centre de Santé Elio-Habib, des ordinateurs à la maison d'enfants Elie-Wiesel, des jouets au Service éducatif Andrée-Salomon...

### Des événements

J'OSE organise régulièrement des événements : conférences, projections et la désormais célèbre soirée « wine & cheese », sont devenues des rendez-vous incontournables.

Une nouvelle formule pour les soirées de shabbat autour de deux invités tels que le journaliste Serge Moati, le délégué interministériel de lutte contre l'antisémitisme Gilles Clavreul, le réalisateur Radu Mihaileanu... rassemblent quelque 150 personnes !

### Dans les établissements de l'OSE

Forte d'une belle énergie collective, J'OSE mène une série d'actions pour l'OSE.

Le groupe de jeunes actifs a ainsi rendu pérennes plusieurs activités dans les maisons d'enfants : un Ciné Club, des soirées à l'occasion des fêtes juives, des visites culturelles comme celle organisée au Mémorial de la Shoah en juin dernier.

Depuis cette année, J'OSE met en œuvre un nouveau pôle tourné vers Israël, lancé au travers d'une série de soutiens à des actions artistiques, comme la participation au festival du film israélien ou le soutien au film "The Valley" sur les difficultés des adolescents israéliens.



# L'aventure J'OSE en Inde : une 5<sup>e</sup> édition riche en accomplissements

Pour la 5<sup>ème</sup> année consécutive, l'aventure en Inde dans la région de Pondichéry s'est poursuivie cet été. Bilan riche en découverte et en émotion de deux semaines d'un engagement généreux autour des valeurs humanistes juives de réparation du monde.

Cette année, le groupe de J'OSE était fier d'avoir réussi à réunir des volontaires de différents âges et d'origines diverses, tous très énergiques, se retrouvant autour d'une éthique commune. Le docteur Marc Cohen, Directeur du pôle Prévention, Santé, Autonomie de l'OSE, à l'initiative du projet, a suivi l'aventure sur les réseaux sociaux. Isabelle Jisphan, Présidente de J'OSE, a mené sur place cette équipe enthousiaste engagée dans trois pôles d'action :

## L'action pédagogique :

Depuis le début de cette aventure, J'OSE a noué des liens étroits avec plusieurs associations locales dont l'association Sharana. Le groupe a donc proposé diverses activités pédagogiques sur la découverte du monde à travers les arts qui ont été plébiscitées dans toutes les structures de Sharana et par l'école du village de Poornakuppam, où logeaient les bénévoles. Les enfants du village ont eu aussi la joie de participer à des Maccabiades soigneusement préparées par les équipes de J'OSE.

## L'action médicale :

Les bénévoles ont monté un camp médical dans un village d'intouchables où 300 personnes ont pu bénéficier de consultations médicales pluridisciplinaires. Moments forts cette année : la distribution d'une centaine de paires de lunettes, ainsi que le financement de 24 opérations de la cataracte et la mise en place d'un parcours dentaires pédagogiques pour les enfants.

Un don de matériel médical, transporté dans les valises du groupe, a été remis au dispensaire du village d'Angalakupam. Au Certh India Hospital, un groupe de bénévoles a travaillé avec des éducatrices spécialisées dans le département des enfants handicapés.

## L'action d'aide au développement et transfert de compétences :

Les équipes de J'OSE ont eu le souci de transmettre des savoirs utiles : informatique, coaching, *women empowerment*... 200 euros correspondant à la vente de leurs bijoux en France ont ainsi été remis à deux jeunes filles qui avaient été formées par Ylana, la vice-présidente de J'OSE, l'année précédente.

Enfin, le groupe a rencontré la Société savante de Psychologie et a échangé sur les différences de prise en charge entre la France et l'Inde. Des personnalités politiques indiennes, comme le Président de l'Assemblée de Pondichéry, se sont déplacées au camp pour saluer les bénévoles de J'OSE. Une reconnaissance de l'engagement des jeunes pour l'OSE dans ce pays, dont s'est faite l'écho la télévision locale de Pondichéry !

Au total, une aventure qui, d'année en année, prend tout son sens. Les volontaires auraient d'ailleurs bien enchaîné sur une troisième semaine de bénévolat ! Ils se sont donné rendez-vous l'été prochain.

# ESAT Jules et Marcelle-Lévy : l'amour du bel ouvrage !

L'ESAT Jules et Marcelle-Lévy est une structure médico-sociale qui permet à 65 personnes en situation de handicap d'exercer une activité professionnelle.



L'excellence des ateliers de production s'exprime dans six métiers : conditionnement y compris alimentaire, routage, logistique et service, informatique, reliure et artisanat. Après un stage d'évaluation et l'élaboration d'un projet individuel, les travailleurs de l'ESAT réalisent leur activité professionnelle en mobilisant leurs compétences et capacités. L'accompagnement à leur poste est assuré par des moniteurs d'atelier qualifiés dans leur métier. Chaque travailleur peut ainsi évoluer et progresser à son rythme dans l'activité professionnelle choisie.

L'ESAT a également pour mission de favoriser l'insertion sociale et l'autonomie de chaque personne accueillie. Les travailleurs peuvent ainsi participer à des activités de soutien : celles-ci favorisent l'expression personnelle, l'épanouissement et une meilleure intégration sociale. Plusieurs activités sont ainsi organisées à l'ESAT : développement des savoirs de base, atelier journal, expression corporelle, atelier « bon appétit », jardinage ou encore karaté.

## ERIC BENAROUSSE, représentant des familles au Conseil de la Vie Sociale :

### « L'ESAT change la vie ! »

« Cela fait 10 ans que notre fils Shimon, qui a aujourd'hui 29 ans, travaille à l'ESAT. Pour lui, c'est très important de travailler ! Représentant des familles au CVS, je m'occupe d'une association d'enfants handicapés et j'avais entendu parler de l'ESAT Jules et Marcelle-Lévy par une personne de ma famille... Il s'est avéré que, pour Shimon, travailler à l'ESAT a changé sa vie. Il a pu évoluer vers plus d'autonomie, s'impliquer. Il a acquis des compétences et des qualités tant pédagogiques que professionnelles, comme la rigueur et la ponctualité. Il faut voir avec quelle fierté il raconte qu'il travaille pour H&M ! En général, l'enthousiasme est communicatif. En tant que représentant des familles au CVS, je dois dire qu'il règne dans nos réunions beaucoup d'échanges et de sincérité permettant d'améliorer toujours davantage les conditions d'accueil et d'accompagnement. Les parents sont extrêmement satisfaits de l'ESAT, même si la critique est toujours possible, dans l'intérêt des travailleurs... Pour toutes ces raisons, j'ai une reconnaissance entière pour l'OSE. »

## Vous êtes chef d'entreprise et avez besoin de prestations informatiques ?

**L'ESAT JULES ET MARCELLE LÉVY est heureux de vous annoncer le développement de son activité de prestations informatiques :**

- › Mailing (fusion à partir de fichiers Word, Excel...)
- › Gestion de NPAI
- › Numérisation de documents (photos, négatifs, autres...)
- › Traitement et envoi quotidien de commandes via internet (activation de cartes cadeaux...)

- › Préparation de commandes et expédition par colissimo
- › Mise à jour et gestion de base de données
- › Traitement des CV (outsourcing, base de données, réponses négatives, candidatures spontanées)
- › Copies CD, DVD, clé USB
- › Traitement de fichiers, d'enquêtes et de formulaires
- › E-mailing
- › Saisie à la ligne (Word, Excel...)

**L'ESAT Jules et Marcelle-Lévy vous garantit toujours : un travail de qualité, des prix compétitifs, des délais respectés, une écoute attentive à tous vos besoins.**

**N'hésitez pas à nous contacter au : 01 44 75 70 00 ou par mail : [info.cat@ose-france.org](mailto:info.cat@ose-france.org) 5, rue Charles Baudelaire 75012 PARIS.**

**BON À SAVOIR :** passer un contrat de sous-traitance ou de prestation de services avec l'ESAT Jules et Marcelle-Lévy, accueillir en détachement un ou plusieurs travailleurs handicapés dans votre entreprise, vous permettent de bénéficier d'une exonération partielle de votre taxe AGEFIPH.

## ZOOM SUR L'ATELIER RELIURE : une technique et un art

Presse à percussion, cousoir, presse à relier, c'est au milieu de ces outils inhabituels et dans l'odeur du cuir que 8 collègues travailleurs handicapés s'activent tous les jours à l'ESAT. Ils ont appris ici l'art délicat de réparer les livres. « Dans cet atelier, les personnes ont été formées, chacune à leur rythme et après que leur capacité à réaliser a été évaluée » explique Fabrice Dassy, diplômé en reliure et moniteur d'atelier à l'ESAT de l'OSE depuis 2009. Débrocher, surjeter, ébarber, grecquer, apprêter, parer... les travailleurs y excellent ! Maîtriser peu à peu toutes les étapes d'une technique transmise depuis des siècles permet, dans l'atelier comme dans la vie quotidienne, d'être de plus en plus autonomes. Un beau défi que chaque travailleur relève sous l'œil aussi attentif que bienveillant du moniteur d'atelier. Au fil du temps, les travailleurs développent des qualités précieuses de minutie et de concentration. « Environ 40 opérations différentes sont nécessaires pour une reliure classique » souligne Fabrice Dassy. Des clients aussi prestigieux que le Muséum d'Histoire naturelle, l'Assemblée Nationale, la banque Natixis, le Club Alpin et de nombreux particuliers font aujourd'hui confiance au savoir faire des travailleurs de l'ESAT. Résultat : du bel ouvrage à l'ancienne et fait main, des prix compétitifs et des délais toujours respectés !

## L'ART DE LA RELIURE ET DES RELIEURS

C'est avec l'apparition du codex, au I<sup>er</sup> siècle, que la reliure naît et crée l'objet-livre que nous connaissons encore aujourd'hui. Le codex est en effet un livre constitué d'un ensemble de feuilles pliées formant des cahiers, qui sont ensuite reliés. Étape nécessaire à la réunion des cahiers écrits et donc à leur lecture, moment indispensable pour la conservation de ces textes, la reliure est un élément fondamental du livre. Ce n'est qu'au XVII<sup>e</sup> siècle que le terme de reliure prend le sens de « manière dont un livre est relié » : dans ce sens, la reliure donne alors à voir son histoire, ses évolutions techniques, ses multiples ressorts artistiques, ses originalités de matériaux ou de décors, et ses styles, souvent liés au renom des relieurs.

*« J'éprouve de la reconnaissance pour les relieurs... Dans ma bibliothèque, la série des textes grecs s'en va en morceaux, les pages retenues par des élastiques. Seuls subsistent tout fiers ceux qui avaient été reliés, résistant à tout mon labeur. Quiconque aime les livres aime les voir ainsi bien habillés, comme parés pour entrer dans la durée ».*

**Jacqueline de Romilly,**

*Le geste et la parole des métiers d'art.*

# « DANS LES LIVRES », LA PREMIÈRE FÊTE DU LIVRE DE L'OSE

Le dimanche 27 septembre, l'OSE réunissait sous la halle des Blancs-Manteaux, en plein cœur du Marais à deux pas du Café des Psaumes, plus de 2000 personnes autour de la littérature et de la culture. Pari gagné pour cette belle initiative du Café des Psaumes de l'OSE qui se mobilise pour revivifier la vie juive du côté de la rue des Rosiers. Florilège des temps forts de ce dimanche « dans les livres ».

« **DANS LES LIVRES** » a été une belle occasion pour l'OSE et ses amis de se retrouver autour du livre et de la culture sous toutes ses formes. Grande librairie, signatures, expositions, conférences, ateliers, concerts... la première Fête du Livre de l'OSE a offert un programme exceptionnel au public venu nombreux pour rencontrer 60 auteurs au nombre desquels Delphine Horvilleur, Françoise Canetti, Pascal Bruckner ou encore Frédéric Encel... Georges Loinger, 105 ans, grand résistant, était l'invité d'honneur et a apporté un témoignage poignant. Avec la littérature, d'autres offres culturelles ont été pro-

posées : ateliers de calligraphie et de confection de badges originaux, exposition historique *A la vie !* sur le parcours de enfants de Buchenwald et « Portraits-Café », des photographies par Maxime Kant prises au Café des Psaumes, concert de Yacov Weil et son groupe Hineni... Le succès de cette première édition en réclame d'autres. Ce sera l'occasion de rassembler chaque année tous les amis de l'association, d'encourager la création mais aussi de remettre le Prix littéraire du Café des Psaumes, dont le lauréat en 2015 a été Hubert Mingarelli pour son livre *Un repas en hiver*. Rendez-vous est pris pour 2016 !



## 2 questions à : **CHRISTOPHE GIRARD,** Maire du IV<sup>e</sup> arrondissement de Paris

**Le Café des Psaumes de l'OSE a ouvert ses portes en 2010 rue des Rosiers avec le soutien de la Ville de Paris et de la Mairie du IV<sup>e</sup> pour lutter contre l'isolement social des seniors et raviver l'âme juive de ce quartier historique : 5 ans plus tard, que pouvez-vous dire des effets de cette activité de l'OSE implantée dans votre arrondissement ?**

L'installation du Café des Psaumes rue des Rosiers est une chance, non seulement pour la communauté juive mais pour l'ensemble des habitants du IV<sup>e</sup> et les nombreux visiteurs du Marais. Comment ne pas se féliciter de tout ce qu'apporte le Café des Psaumes à notre arrondissement ? Au Café des Psaumes on ne lutte pas seulement contre l'isolement des aînés, on favorise la rencontre entre les générations et entre les cultures. Chacun s'enrichit dans ce lieu d'échanges, dans lequel se créent depuis cinq ans du lien social, des rencontres et peut-être des romances. Dans un contexte où la peur de l'étranger et la haine de l'autre refont surface, comment ne pas se féliciter de l'existence de ce lieu de mémoire ? Au Café des Psaumes la Mémoire se transmet, autour d'une table, au détour d'une rencontre, où l'on écoute son aîné et l'histoire qui est la sienne - et aussi la nôtre. La vie se réinvente. Enfin au Café des Psaumes la culture et les arts occupent une place de choix, et l'ancien

Adjoint à la Culture de la ville de Paris que je suis ne peut que se féliciter de l'existence d'un tel lieu savant et populaire et subtil. Et puis qu'est ce qu'un Psaume, sinon un air joué avec musique, donc un peu la vie d'avant, d'aujourd'hui et de demain.

**Vous avez fait à l'OSE l'honneur de votre présence à la Fête du Livre, que vous avez généreusement accueillie dans le bel espace des Blancs-Manteaux à deux pas du Café des Psaumes. Quel message avez-vous voulu transmettre à notre association et ses amis venus nombreux à cette occasion ?**

L'OSE fait beaucoup pour notre arrondissement et Paris, la mise à disposition de la Halle des Blancs-Manteaux Pierre-Charles Krieg était pour moi une évidence, voire un devoir. Par ailleurs ma présence, ainsi que celle d'Evelyne Zarka mon Adjointe en charge de la Mémoire, de Julien Landel mon 1<sup>er</sup> Adjoint et de Pacôme Rupin mon Adjoint en charge de l'engagement associatif, traduisent le soutien de la Mairie du IV<sup>e</sup> à l'OSE, et l'importance que nous accordons conjointement aux valeurs d'humanisme, de respect et d'écoute. Cela m'a également permis de saluer le travail des auteurs, éditeurs, artistes ou bénévoles qui ont permis que cette 1<sup>ère</sup> Fête du Livre soit un succès et qu'elle puisse être reconduite.

### **GUILLAUME HANAU,**

**membre du groupe J'OSE, salarié d'Orange, parrain de la Fête du Livre de l'OSE dans le cadre de l'Appel à Projets Solidaires 2015 de la Fondation Orange.**

*« Le salon du livre du Café des Psaumes a été retenu par la Fondation Orange pour son caractère éducatif, culturel, et bien sûr laïc. Cet événement a réussi à créer un lien intergénérationnel, à instituer un lieu d'échange culturel et de mémoire ouvert à tous et à encourager le développement d'un espace éducatif, social, laïc et républicain. Les activités et les actions de l'OSE m'inspirent beaucoup de respect et d'admiration. Orange se reconnaît entièrement dans les 4 valeurs de l'OSE qui sont la solidarité, l'humanisme, le professionnalisme, et la laïcité républicaine. »*

"Dans les livres" a reçu le soutien de la



# Paroles de la rue des Rosiers

Un collectif d'auteurs s'est essayé à des récits et nouvelles dans le cadre d'un concours lancé par le Café des Psaumes. *Paroles de la rue des Rosiers* en est le fruit. Il a été édité à l'occasion de la Fête du Livre de l'OSE. Morceaux Choisis.

## PATRICIA SITRUK, Directrice générale de l'OSE Préface de *Paroles de la Rue des Rosiers*, éditions 26 Edition et l'OSE, 2015

Cet ouvrage nous entraîne dans une balade au sein du Pletzl à partir du lieu devenu depuis bientôt cinq années son cœur battant, le Café des Psaumes.

Revivifier la vie juive rue des Rosiers, une idée de *meschugge* ? C'est probablement ce que certains ont pensé lorsque la Ville de Paris et l'OSE se sont lancés dans ce projet alors que les boutiques, les librairies, les cafés traditionnels juifs disparaissaient au profit des commerces standardisés.

Aujourd'hui le pari est largement gagné ! Le Café des Psaumes ranime au sein du quartier historique juif de Paris une vie culturelle, artistique et traditionnelle juive. C'est un espace chaleureux où l'on vient partager des moments de convivialité. Un café social où tous se retrouvent : survivants de la Shoah, personnes âgées, jeunes, habitants du quartier, personnes de passage, juifs et non juifs, ashkénazes et sépharades. Un lieu de transmission de la mémoire et des cultures juives où se mêlent moments de gravité, d'émotions et de rires.

Le succès rencontré par le Café des Psaumes a progressivement fait naître le besoin de partager l'aventure avec ceux qui ne peuvent plus se rendre même occasionnellement, jusqu'au centre de Paris. Et nous sommes allés au devant des communautés franciliennes afin d'essaimer le modèle du Café. Ainsi en une année quatre *Graines de Psaumes* ont vu le jour à Adath Shalom dans le 15ème arrondissement de Paris, au centre communautaire de Nogent-sur-Marne, à l'ULIF Copernic et au sein de la communauté de la rue de Montevideo dans le 16ème arron-

dissement de Paris. Et déjà, au delà des limites franciliennes, d'autres projets émergent.

C'est aux sources de cette aventure et à sa chronique quotidienne que nous convient les auteurs de *Paroles de la rue des Rosiers*. Ils sont écrivains confirmés ou sont devenus écrivains pour l'occasion, tous sollicités par Gilbert Werndorfer, lui même écrivain et l'un des nombreux artisans de cette belle aventure. Ils nous conduisent dans une ballade nostalgique et poétique depuis les rues du Marais jusqu'à la Pologne et la Tunisie, dans un voyage à travers le temps depuis le témoignage historique jusqu'à la science fiction. Chaque auteur nous fait revivre sa rue des Rosiers, celle des matchs de foot des gamins du Pletzl, celle de la Guerre qui a décimé tous les enfants juifs de l'école du quartier, celle des querelles des Bundistes côtoyant les pieux et les Talmudistes, celle de l'effroi et de la cassure provoqués par l'attentat du restaurant Goldenberg. Mais c'est aussi le quotidien chaleureux du Café qui nous est relaté. On y reconnaît tendrement croqués la bénévole reporter photographe attirée, l'ancien médecin aujourd'hui écrivain et musicien fidèle du lieu, les anciens attablés et devisant sur l'étroite terrasse, et tant d'autres habitués... et puis bien entendu les animateurs du Café des Psaumes Michael et Sylvie. Un chaleureux hommage tant mérité leur est rendu au fil des pages de l'ouvrage.

Il est temps de vous inviter à la lecture si émouvante de *Paroles de la rue des Rosiers*, en formant le vœu que le message d'espoir d'un des auteurs : " *la vie a vraiment repris le dessus, et pour de bon* " soit notre avenir commun.

## Ephraïm Abecassis

La rue des Rosiers,  
C'est comme un baiser,  
Un baiser,  
Donné à une communauté.

La rue des Rosiers,  
C'est comme une nouvelle,  
Liée,  
Au prêt-à-porter.

Porter, comme une souffrance,  
De l'errance,  
Telle une danse,  
Qui pense.

Une pensée,  
Pour la rue des Rosiers,  
C'est les déportés,  
Pour eux,  
Une mémoire.

Revenir,  
A la rue des Rosiers,  
Et se souvenir,  
Du pire.

Rire, à la rue des Rosiers,  
C'est dire,  
Que l'on ne peut nuire.



L'été, à la rue des Rosiers,  
Est un pied de nez,  
A Dieudonné.

Donner à la rue des rosiers,  
Est une prière,  
Exaucée,  
Par osée.

## Henri Herszalé Rosen

### Rue des Rosiers, au coeur du Pletzl : une grande rencontre

*Endroit incontournable pour les anciens !*

*On vient y retrouver les senteurs d'antan, le yiddish...*

*Accueillis toujours avec le sourire par Sylvie, Josyane, Marie-Lou et les autres.*

*L'enseigne Goldenberg en face nous observe, alors naturellement les souvenirs ressurgissent.*

*La vie d'avant, l'enfance heureuse, le shtetl. Et puis fatalement la guerre, la déportation.*

*On ne s'y attarde pas, trop douloureux. Très vite, une petite histoire, humour juif, vient détendre l'atmosphère. Dans la salle d'en haut, de temps en temps, un petit orchestre klezmer. Sans prétention, mais avec chaleur. Des moments agréables que nous partageons dans la bonne humeur. Michaël vient nous rappeler qu'il a posé sur le piano, un chapeau retourné.*

*Ne pas oublier les artistes, avant de partir...*

*Des jeunes touristes, de passage, viennent quelquefois se joindre à nous. Voisins de table, nos échanges en yiddish les interpellent. La conversation s'engage facilement.*

*Ils nous parlent de leur grands-parents, les mots dont ils se souviennent, c'est avec eux qu'ils les ont appris. Ils auraient voulu en savoir plus. Ils regrettent de ne pas les avoir suffisamment interrogés. Mais ils se rappellent également leur réticence à en parler. Sans doute voulaient-ils leur épargner la vision de l'enfer qu'ils ont vécu. Mais ne se doutaient pas que même dans le silence, cela les transperçait et les habitait à jamais.*

*Toute cette vie du passé et du présent, traverse le Café des Psaumes.*

*Ce jour-là, je venais voir Léon Klein.*

*Léon, que tous les habitués du lieu, connaissent, apprécient sa gentillesse et sa bonne humeur.*

*Je venais lui donner la date de la présentation de mon livre-témoignage au mémorial de la Shoah.*

*Il était assis au premier étage entouré d'autres amis. C'est alors qu'il me dit à ce propos : « Voilà quelqu'un qui est originaire de la même ville que toi, Demblin. » Je regarde la personne, elle n'évoque pour moi aucun souvenir.*

*Quel est ton nom ? me demande-t-il.*

*Je lui réponds : Rosen.*

*Il fait un bond, il pousse un cri, Herszalé Rosen, oh mon cœur ! Simultanément, entendant cette voix, j'identifie ce visage à mon tour.*

*Avramelé Rosenberg ! Nous tombons dans les bras l'un de l'autre. Nous habitons la même rue, porte à porte.*

*La même survie miraculeuse, après les camps de Demblin, Chestochowa, Buchenwald et Terezin.*

*A la libération, nos routes s'étaient séparées.*

*Retrouvailles après soixante ans au Café des Psaumes.*

*Nous ne nous quittons plus.*



# Prix littéraire 2015 du Café des Psaumes



## *Un repas en hiver*, d'Hubert Mingarelli. Extrait.

Ce jour-là, trois hommes prennent la route, avancent péniblement dans la neige sans autre choix que de se prêter à une chasse à l'homme décrétée par leur hiérarchie militaire. Ils débusquent presque malgré eux un Juif caché dans la forêt, et, soucieux de se nourrir et de retarder le retour à la compagnie, procèdent à la laborieuse préparation d'un repas dans une maison abandonnée, avec le peu de vivres dont ils disposent. Les hommes doivent trouver de quoi faire du feu et réussir à porter à ébullition une casserole d'eau. Ils en viennent à brûler les chaises sur lesquelles ils sont assis, ainsi que la porte derrière laquelle ils ont isolé leur proie...

### Hubert Mingarelli, romancier

« Être lauréat du Prix du Café des Psaumes, m'a rassuré quant à ma façon d'aborder la Shoah par balle dans ce roman. J'ai toujours craint d'être maladroit ou faux, ou d'écrire sans savoir vraiment... Alors d'être choisi par des lecteurs de la communauté juive, certains touchés personnellement par cette histoire, a été pour moi un moment très important. Comme si on m'avait dit que j'avais eu raison d'écrire ce roman. Comme si l'on m'accueillait dans une communauté plus large que la mienne. »



### CLAUDINE HUBERMAN,

membre du jury et animatrice  
du Cercle de lecture du Café des Psaumes

#### Que vous apporte le cercle de lecture ?

A la retraite, j'ai fait un retour aux sources qui m'ont amenées au Café des Psaumes... Intergénérationnel et ouvert à tous, le cercle de lecture du Café des Psaumes est un lieu d'échanges et de convivialité, où l'on parle des dernières sorties en librairie pour faire connaître les auteurs qui travaillent actuellement sur le judaïsme. Avec Sylvie Adler, j'en assure l'animation tous les 15 jours le jeudi !

#### Pourquoi avoir choisi *Un repas en hiver* d'Hubert Mingarelli ?

A la majorité, le jury a trouvé que le livre d'Hubert Mingarelli, *Un repas en hiver* était le meilleur... Ce qui l'a emporté, c'est la valeur universelle et la complexité de ce roman, qui ne touche pas seulement le judaïsme mais aussi l'essence de l'humanité, quand l'homme est confronté à la souffrance, à la faim et au froid...

# Les temps forts de la Fête du Livre de l'

Christophe Girard, maire du N<sup>o</sup>, a fait un discours chaleureux pour accueillir les amis de l'OSE



Jean-François Guthmann, Président, et Patricia Sitruk, Directrice générale de l'OSE, ont remis le Prix littéraire du Café des Praumes à Hubert Mingarelli pour 'Un repas en hiver'



Georges Loinger, 105 ans, Résistant, invité d'honneur, a dédié ses ouvrages



Frédéric Encel, auteur de « Petites leçons de diplomatie » au micro d'Antoine Spire



Ovation pour l'ensemble de la manifestation largement plébiscitée pour l'an prochain !



Yacou Weil et son groupe Aineri, un trio hors norme qui fait résonner musiques de fêtes et chants de douleur



# OSE à l'Espace des Blancs-Manteaux

Les instantanés du Café des Psaumes : Portraits-Café, photographies par Maxime Kant.



Belle affluence à la Grande Librairie Claude Berger, chanteur assidu du Café des Psaumes, et auteur des plus matinaux !



Atelier « badges » avec Pop Eyes pour la plus grande joie des petits comme des grands



La conteuse Muriel Bloch, accompagnée en musique par Joao Motta

## Auteurs et artistes :



### DELPHINE HORVILLEUR rabbïn,

dans son ouvrage *En tenue d'Eve* analyse successivement les sens de la pudeur et de la nudité, l'obsession du corps de la femme pour proposer une autre interprétation de la tradition religieuse. Ainsi nous montre-t-elle comment la nudité recouverte d'Adam, d'Eve ou de Noé, renvoie à une culture du désir et non à une volonté de le tuer. Comment le voile est à l'origine destiné, non à rejeter, mais à approcher l'autre. On découvre alors, dans cette plongée au cœur des grands monothéismes, un autre visage de la femme, de la pudeur, et de la religion.



« L'histoire de l'OSE offre un exemple formidablement inspirant de ce que la résilience humaine peut être, de la façon dont il suffit d'une main tendue et de ce que les spécialistes appellent des "tuteurs de résilience" pour permettre à l'humanité de se relever. L'OSE a été pour beaucoup d'enfants juifs et non-juifs cette main, cette aide. Aujourd'hui, il me semble que fidèle à son histoire, elle continue d'apporter beaucoup, sans discrimination, dans le simple souci si cher au judaïsme de réparer notre monde brisé. »

### FRANÇOISE CANETTI directrice des Productions Jacques Canetti,

femme de culture et de communication, a présenté lors de la Fête du Livre de l'OSE sa dernière production, un disque inédit de Pierre Arditi lisant "Histoire d'une jeunesse" d'Elias Canetti. Sans Jacques Canetti, l'âge d'or de la chanson française des années 50 et 60 aurait été d'un tout autre métal... Depuis la mort en 1997 de celui dont le nom est indissociable de ceux de Brassens, Brel, Higelin, Reggiani, Fontaine, Moreau, Ferré, Piaf, Gréco, Vian, Aznavour, Gainsbourg, Nougaro et tant d'autres, sa fille Françoise Canetti transmet cet héritage musical majeur.

« Venir à la Fête du Livre de l'OSE, même quand on est producteur de disques !, c'est participer à cette volonté qui soude notre Communauté autour de l'entraide et de la justice sociale. Ne sont-ce pas les valeurs qui fondent l'esprit même du judaïsme ? Je suis fière d'appartenir à la famille de l'OSE. »



### PASCAL BRUCKNER romancier et essayiste,

dans son dernier ouvrage *Un bon fils*, relate l'histoire d'un enfant à la santé fragile, né après guerre et envoyé aussitôt dans un village d'Autriche pour soigner ses poumons. Chaque soir, sous le regard aimant de sa mère, le chérubin prie le Seigneur pour qu'il provoque la mort de son père: le père est ici un mari violent et pervers qui bat sa femme et l'humilie, un obsessionnel antisémite et raciste, dont le fils va tout faire pour devenir le contre-modèle. Dans ce récit puissant, véritable « roman des origines », Pascal Bruckner raconte sa filiation personnelle et intellectuelle, nous offrant ainsi le sésame de son œuvre entière.



« L'OSE fait depuis près d'un siècle un travail remarquable auprès des plus vulnérables, enfants, handicapés, malades et personnes âgées. Son expérience, ses moyens, les compétences de ses membres et bénévoles en font l'une des associations les plus importantes du monde humanitaire français. Récusant la loi du tapage médiatique, elle œuvre en profondeur pour le bien être des plus faibles. »

# ils étaient présents aux cotés de l'OSE



## FRÉDÉRIC ENCEL

professeur à la Paris School of Business et à Sciences-Po, auteur de *Petites leçons de diplomatie*, et de de *l'Atlas géopolitique d'Israël*,

décrypte dans *Petites leçons de diplomatie*, les stratégies diplomatiques des grands de ce monde. Celles qui créent des tensions comme celles qui ont pour but de les aplanir, qui font et défont les puissances. Complots, mensonges, intimidations et menaces sont passés au peigne fin. De quoi apprendre et méditer sur le pouvoir des puissances.



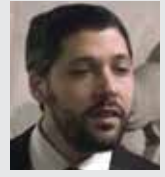
« L'OSE suscite une grande fierté. Car pendant des décennies, et depuis les années les plus noires que connut le peuple juif, l'OSE s'est toujours démenée pour servir. Servir... Le service de l'Autre, l'humble, le faible ou le meurtri parmi nos contemporains. Et en particulier les enfants, précieux d'entre les précieux. Avec l'OSE, on se sent réellement gardien de son frère... »

## YACOV WEIL

chanteur du groupe Hineni,

a réservé la présentation en avant première son dernier CD « Live in Carpentras » pour la Fête du Livre de l'OSE. Fils du rabbin Alain Weil, petit-fils du professeur Robert Weil, Yacov Weil a rêvé dès son plus jeune âge de devenir hazane (chantre, officiant). Il a d'abord été formé par René Jasner à l'école Aqiba de Strasbourg, puis par Michel Heyman, hazane au Grand-Duché du Luxembourg. Il a passé trois ans en Israël, où il a amélioré ses connaissances talmudiques.

« Je voudrais rappeler mon lien singulier avec l'OSE. En effet, mon grand-père n'ayant plus le droit d'exercer son métier d'enseignant en lycée dans les années 1940, il décide de s'investir auprès de l'OSE dans l'une de ses maisons d'enfants. C'est auprès de Joseph Weill que mon grand-père, Robert Weil, s'engage en tant qu'éducateur accompagné de sa femme Olga et de leurs filles Danielle et Ruth en rejoignant la maison d'enfants aux Morelles à Broût-Vernet située dans l'Allier. À chaque fois que cela est possible pour moi je me fais un devoir de m'associer aux activités et aux actions de l'OSE. D'abord pour poursuivre ce que mon grand-père a commencé à semer et aussi pour apporter ma propre contribution. »



## Un grand merci aux auteurs qui nous ont fait l'amitié d'être présents

Jean-Jacques Astruc • Caroline Alexander • Pauline Bebe • Adam Biro • Daniel Chambon • Pierre-Louis Choukroun • Joseph Farnel • Jacques Fremontier • Etienne Gotschaux • Martine Ghozlan • Gérard Haddad • Mireille Haddas-Lebel • Katy Hazan • Laura Hobson • Claude Catherine Kiejman • Guy Konopnicki • Fanny Kowal • Fred L • Olivier Lalieu • Jean Leselbaum • Nelly Leselbaum • Georges Loinger • Simon Marty • Shmuel T Meyer • Alain Nahum • Hervé Pinel • Jean-Claude Poizat • Raymond Pronier • Henri Raczymow • Gilles Rapaport • Laurence Salaün • Dominique Schnapper • Christine Schneider • Laurent Seksik • Thierry Serfaty • Mano Siri • Cyril Skenazy • Antoine Spire • Lionel Stoleru • Michelle Tauber • Alain Taubes • Dominique Vidal Sephiha • Philippe Velilla • Rebecca Wengrow • Gilbert Werndorfer • Michel Gad Wolkowicz • Simon Wuhl • Sabine Zeitoun

# Les vacances avec l'OSE : un temps fort du travail socio- éducatif, un moment de partage

Plus de 200 enfants sont partis en vacances l'été dernier avec l'OSE. La Haute-Savoie, la Bourgogne, le Vexin Normand, les Pyrénées Atlantiques, les Vosges, l'Eure, le parc naturel du Morvan...

Tous les services du Pôle Enfance, l'aide éducative en milieu ouvert, les maisons d'enfants, et la colonie bien sûr, se sont mobilisés pour les vacances. Au-delà du projet pédagogique favorisant l'accès aux loisirs, à la culture, l'apprentissage de la vie en collectivité et l'autonomie des enfants accueillis, les vacances sont un véritable levier d'insertion sociale pour les enfants comme pour leur famille. Elles permettent de rebondir et de prendre un nouvel élan. Comme le souligne la CNAF dans une étude sur l'accompagnement au départ en vacances familiales (2013), « accéder à ce temps de vacances donne une nouvelle image de la cellule familiale qui sort de son image de « précarité ». Relever le défi du départ rassure les parents dans leur capacité à protéger les enfants d'une forme de stigmatisation ou de mise à l'écart. C'est aussi faire la preuve de sa capacité à offrir du bonheur à la famille. Pouvoir partir ensemble, c'est participer à la création de la mémoire familiale, faite de souvenirs heureux et paisibles... »

Ce temps des vacances, hors du quotidien, et qui constitue un moment propice au resserrement des liens sociaux et familiaux, reste un axe fort du travail socio-éducatif à l'OSE. C'est dans cet esprit que s'inscrit le partenariat noué avec l'Agence Nationale des Chèques Vacances, qui a permis à l'OSE cette année encore de déployer plus largement son action sociale pour l'accès aux vacances des familles les plus défavorisées.



**DOMINIQUE  
KTORZA,**  
directrice de  
l'action sociale  
à l'ANCV

**« Nous avons de belles  
choses à réaliser  
avec l'OSE »**

Le partenariat de l'ANCV avec l'OSE n'a que deux ans, nous avons de belles choses à réaliser dans les années à venir. Nous nous étions attachés notamment à soutenir des projets de vacances en famille pour les enfants placés dans les structures gérées par l'OSE, ainsi que le départ en vacances des travailleurs handicapés de l'ESAT et de leurs familles. Les premiers séjours ont bénéficié à plusieurs familles en grande précarité et à leurs enfants, rattachés au Service Action Educative en Milieu Ouvert (AEMO) qui joue un rôle de prévention et de protection de l'enfance auprès de la population de la région parisienne. Ces séjours ont eu un impact positif sur la relation parents-enfants, et ont pu apporter un peu de chaleur et de réconfort à ces personnes en situation de grande fragilité.

## « Défi Voile » : une belle victoire pour les résidents de la MAS Alain-Raoul-Mossé

Des résidents de l'appartement de la MAS Alain-Raoul-Mossé ont participé au « Défi voile » Bretagne organisé par l'Association des Paralysés de France, du 1er au 5 juin 2015. Pour sa première participation, l'équipage de la MAS a terminé avec les honneurs à la 7ème place. C'est la reconnaissance d'une implication, la récompense d'un état d'esprit et d'une convivialité partagée. L'équipage aux couleurs de l'OSE,

composé de trois résidents accompagnés par trois professionnels aux couleurs de l'OSE a rejoint la régate avec sa flotte de 14 voiliers et 3 vedettes pour partager les plaisirs de la navigation en baie de Quiberon. Près de 150 personnes se sont retrouvées à l'occasion de cette 21e édition du Défi Voile. La MAS de l'OSE sera bien présente en 2016 avec deux bateaux et a bien l'intention de se rapprocher de la victoire !

### ALAIN ROCHON, Président de l'Association des Paralysés de France (APF)

*« Cela a été un grand plaisir de recevoir l'OSE sur le Défi Voile 2015 »*

Lancé par l'Association des Paralysés de France pour permettre aux personnes handicapées de tout âge, venues de tous horizons, de se dépasser, le Défi Voile a 20 ans et connaît un succès permanent. Parce qu'il confirme que la voile est bel et bien accessible, il reste une belle aventure et un défi humain qui permet, pendant une semaine, de mettre le handicap de côté pour devenir matelots d'un jour et dompter la mer. Sous-tendu par un projet pédagogique et à l'image de l'APF, le Défi Voile apporte de l'aide là où sont les besoins : partage de valeurs, solidarité, convivialité et passions. Pour les membres des 14 équipages qui sont partis en mer dans la baie de Quiberon en juin dernier, c'est du pur bonheur ! Ils ont alors appris à se connaître au travers l'autre, à s'entraider et à partager la vie à bord. Cela a été un grand plaisir de recevoir l'OSE sur le Défi Voile 2015. L'équipage de la MAS Alain-Raoul Mossé s'est fait remarquer par sa vivacité et son implication dans une semaine qui

restera magique pour tous. Comme l'OSE, l'APF, forte de 25 000 adhérents, agit dans le domaine du médico-social depuis plus de 80 ans. L'APF est notamment bien connue pour le soutien, l'insertion et la défense des droits des personnes en situation de handicap et de leur famille. Enfin, avec l'OSE, association centenaire, l'APF partage les valeurs de citoyenneté, du « vivre ensemble » et de respect de chacun.

Rendez-vous au Défi Voile l'année prochaine !

### BIENTÔT LA COLO D'HIVER DE L'OSE EN HAUTE-SAVOIE !

En février 2016... Renseignements et préinscriptions auprès de [colo@ose-france.org](mailto:colo@ose-france.org)

SOLIDARITE : L'OSE sollicite votre solidarité et votre générosité par une campagne de crowdfunding afin de financer 10 jours de voyage aux sports d'hiver pour 8 enfants. Pour en savoir davantage et soutenir cette belle initiative solidaire, rendez-vous jusqu'au 7 janvier à 23h59 sur [fr.ulule.com/colonievacances-ose/](http://fr.ulule.com/colonievacances-ose/). Plus d'informations sur [www.ose-france.org](http://www.ose-france.org) ou contactez Jean-Daniel Lopes, responsable de l'opération, à l'adresse [jd.lopes@ose-france.org](mailto:jd.lopes@ose-france.org) ou par téléphone au : 01.71.39.70.26.

## Centres Renée-Ortin et Madeleine-Meyer : à la découverte des nouveaux centres de jour

L'OSE développe et diversifie sa prise en charge des personnes âgées dépendantes au sein de deux nouveaux centres ouverts à Sarcelles et à Paris XV<sup>e</sup>, pour répondre aux besoins croissants de prise en soins des aînés et de répit de l'entourage.



### LE CENTRE DE JOUR RENÉE-ORTIN

A Sarcelles dans le Val-d'Oise, il propose des ateliers de stimulation cognitive et un accompagnement personnalisé aux personnes en perte d'autonomie due au vieillissement. Le centre accueille largement les aînés de Sarcelles et du département. Il est implanté au cœur du quartier dit de la « Petite Jérusalem », où cohabitent de nombreuses communautés.



**FRANÇOIS  
PUPPONI,**  
Maire de  
Sarcelles

### « L'OSE porte un message de vie »

L'ouverture d'un centre de jour de l'OSE à Sarcelles, c'est d'abord une grande fierté pour la ville. J'ai eu l'occasion de le rappeler lors de ma rencontre avec les dirigeants de l'OSE le 2 juin dernier. Mais l'histoire de l'Œuvre de Secours aux Enfants, les valeurs d'humanité, d'entraide, de fraternité - qu'elle a toujours symbolisées - font naître beaucoup d'espairs chez les Sarcellois concernés par les maladies neuro-dégénératives. Qu'ils soient atteints de Parkinson ou d'Alzheimer, qu'ils soient aidants ou aînés, ce centre s'adresse à tous. Cette prise en compte de chacun (le patient et les proches) est primordiale car si la perte de mémoire et d'autonomie touche une

personne en particulier, elle affecte un foyer dans son ensemble. Face à ces solitudes, face à ces incompréhensions, face à ce désarroi, il est difficile de faire face. Notre attente est que l'OSE apporte son expertise en termes d'accueil et d'accompagnement, qu'elle offre un soutien, un répit, une espérance aux familles. Le centre de jour Renée-Ortin est situé au cœur de Sarcelles dans l'immeuble du Francilien. C'est à la fois un lieu de passage, un lieu de rencontre et un lieu de vie. Je tiens à cette dernière expression car la vie, en dépit de l'épreuve de la maladie et du vieillissement, se poursuit. Il y a plus de soixante-dix ans face à d'autres épreuves, à d'autres renoncements, Renée Ortin et l'OSE s'étaient illustrées en sauvant de nombreux enfants juifs du nazisme ; ce message de courage et de vie votre association le porte toujours. Je sais qu'elle saura le transmettre aux patients et aux aidants. Ce message universel face à la souffrance, notre ville en avait besoin. Elle avait besoin d'une structure spécialisée et ouverte à tous. C'est le sens de cette implantation que j'envisage comme étant à l'image de Sarcelles, c'est-à-dire un endroit où la rencontre de différents publics enrichit, aide et stimule.





## LE CENTRE DE JOUR MADELEINE-MEYER

A Paris XV<sup>e</sup>, il accueille et accompagne les personnes atteintes de la maladie d'Alzheimer et de maladies neuro-dégénératives apparentées. La spécificité de cet accueil de jour est de prendre en charge des personnes souffrant de troubles moteurs comme la maladie de Parkinson ou la maladie à corps de Lewy. Il propose un concept original, fondé sur des méthodes en pointe et la fine observation des conséquences de ces maladies. Par exemple, les aînés atteints de la maladie de Parkinson bénéficient d'un soutien de leur capacité motrice.

## « Portes Ouvertes » pour les professionnels au Centre Madeleine-Meyer

A l'occasion de la Journée Nationale de la Maladie Alzheimer le 21 septembre, le nouveau Centre Madeleine-Meyer a ouvert ses portes à plus de 40 professionnels représentant l'ensemble des acteurs locaux de l'action gériatrique.

## 5 LIEUX D'ACCUEIL POUR NOS AÎNÉS ET LEURS AIDANTS

Tous nos aînés accueillis dans les centres de l'OSE ont besoin, au-delà des activités thérapeutiques essentielles, d'être valorisés, d'échanger, d'avoir des relations sociales. Dans chaque centre, un accueil professionnel et chaleureux, des soins individualisés et une palette de services permettent aux malades de conserver plus longtemps leur autonomie et à l'entourage de bénéficier de moments de répit et de conseils. Avec le Centre Edith-Kremsdorf, situé à Paris 3<sup>e</sup>, et spécialisé dans l'accueil des personnes survivantes de la Shoah, le Centre Joseph-Weill à Paris 12<sup>e</sup>, habilité à recevoir des malades de moins de 60 ans et le Club des Aidants Joseph-Weill, l'OSE dispose désormais d'une offre de soins efficace pour les aînés dépendants de Paris et du Val-d'Oise.

### → CENTRE DE JOUR RENÉE-ORTIN

3 bd Albert Camus 95200 Sarcelles

Tel : 01.85.46.08.41

Mail : [cdj.sarcelles@ose-france.org](mailto:cdj.sarcelles@ose-france.org)

### → CENTRE DE JOUR MADELEINE-MEYER

14 rue Marie Skobtsov 75015 Paris

Tel : 01.85.46.08.42

Mail : [cdj.paris15@ose-france.org](mailto:cdj.paris15@ose-france.org)

### → CENTRE EDITH-KREMSDORF

16, rue du Pont-aux-Choux 75003 Paris

Tel : 01 44 59 92 22

Mail : [accueildejour@ose-france.org](mailto:accueildejour@ose-france.org)

### → CENTRE JOSEPH-WEILL

30 bis, rue Santerre 75012 Paris

Tel : 01 55 78 29 70

Mail : [accueildejour@ose-france.org](mailto:accueildejour@ose-france.org)

### → LE CLUB DES AIDANTS JOSEPH-WEILL

10 rue de Santerre 75012 PARIS

Tél : 01 43 47 30 01

Mail : [clubdesaidants@ose-france.org](mailto:clubdesaidants@ose-france.org)



## MAÎTRE JACQUES BENHAMOU,

Notaire honoraire

### Comment donner de son vivant à une association comme l'OSE?

Un patrimoine peut être transmis de son vivant à d'autres que ses héritiers légaux, par exemple à une institution comme l'OSE, de plusieurs manières. Il est en effet tellement plus agréable de donner de son vivant et de constater à quel point la donation peut être utile à celui qui la reçoit. Pour cela, plusieurs possibilités s'offrent :

- **La donation en toute propriété**, dont l'effet est de faire sortir immédiatement le bien donné du patrimoine du donateur en le libérant de toutes charges et impositions futures.
- **La donation en nue-propriété** : Le donateur donne un bien dont il conservera l'usufruit (jouissance) sa vie durant.

Par exemple : une personne âgée ou relativement âgée, sans enfant, propriétaire de son appartement pourrait en faire donation à l'OSE tout en continuant de l'habiter sa vie durant, ou, s'il était loué, à en percevoir les loyers. Lors du décès de cette personne son usufruit s'éteindrait et l'OSE en prendrait alors possession. L'avantage de cette formule réside dans le fait que le donateur n'aurait plus à payer les charges et gros travaux de copropriété lui incombant, qui seraient supportées par l'OSE, sauf à payer les charges locatives relativement faibles.

- **La donation en usufruit** : Le donateur, propriétaire de plusieurs biens immobiliers loués (procurant des revenus locatifs), pourrait, tout en conservant ses biens, en donner l'usufruit temporaire de cinq ans ou dix ans ou plus, à l'OSE qui en percevrait les loyers pendant cette

durée et en supporterait les charges locatives. Gros avantage : si le donateur était soumis à l'impôt de solidarité sur la fortune, il en serait totalement exonéré pour la valeur du bien en toute propriété pendant la durée de l'usufruit.

### Pourquoi transmettre à l'OSE?

Nombreuses sont aujourd'hui les institutions caritatives dignes de recevoir des dons ou des legs, mais l'OSE mérite une attention toute particulière en raison de sa remarquable et émouvante histoire et de ses nombreuses actions dans les domaines de l'assistance solidaire, de l'éducation et de la santé.

A une époque où les difficultés économiques sont de plus en plus préoccupantes pour tous et en particulier certaines catégories de personnes âgées, enfants et nécessiteux de tous âges, il est urgent pour ceux qui le peuvent de transmettre avec générosité une part de leur patrimoine afin de permettre à l'OSE de poursuivre ses actions avec encore plus de succès.

De plus, l'OSE étant une institution reconnue d'utilité publique, elle est totalement exonérée de tous droits fiscaux de donation et de succession.

Les donateurs qui sont assujettis à l'impôt de solidarité sur la fortune (ISF) pourraient bénéficier d'une exonération totale de leur impôt s'ils font donation de l'usufruit de leurs biens à la Fondation OSE Mémoire Enfance Solidarité, a fortiori si la donation est de la toute propriété (puisque les biens donnés sortiraient intégralement de leur patrimoine).

## LE SAVIEZ-VOUS ?

Les legs, une opportunité au bénéfice de vos proches et de notre association.

Vous pouvez instituer l'OSE comme légataire universel, tout en désignant un légataire particulier. L'OSE transmettra alors au bénéficiaire de votre choix le legs particulier net de droits de succession. Les droits de succession seront ainsi supportés par l'OSE sur la part qui lui est léguée.

### Une question à **GENEVIÈVE YAVCHITZ,** contrôleure de l'OSE au Comité de la Charte

**Qu'apporte le label du "Don en Confiance" qui reconnaît les bonnes pratiques de l'OSE en terme de don depuis 2010 ?**

Le label « don en confiance » signifie que l'association, qui fait appel à la générosité du public, respecte des règles de déontologie et donc que les donateurs peuvent donner en confiance.

Ces règles sont inscrites dans une charte, établie depuis plus de 20 ans, adaptée et enrichie au fil du temps. Cette charte fixe les principes d'éthique et les règles de bonnes pratiques proposées aux organisations faisant appel à la générosité du public pour établir et nourrir la confiance des donateurs.

Ces règles concernent pour l'essentiel la rigueur de gestion, la gouvernance, la qualité de la communication et la transparence financière. L'agrément donné par le Comité de la Charte est donné pour 3 ans et fait l'objet d'un contrôle annuel.



L'OSE a obtenu son premier agrément en 2010, renouvelé en 2013, et qui sera de nouveau présenté en 2016.

### « les donateurs peuvent donner en confiance »

Cet agrément signifie que l'OSE respecte toutes les règles de déontologie définies dans la Charte. Les donateurs sont donc assurés que leurs dons seront affectés selon les engagements pris par l'association dans ses différents supports de communication, et que la gestion de ces dons est faite en toute rigueur et en toute transparence.

Comme toute association agréée, l'OSE permet à toute personne qui consulte son site internet d'avoir accès à l'ensemble des documents qui la concernent : rapports d'activités, rapports financiers, et pour un accès plus aisé à ces informations, l'Essentiel, un document de synthèse en 4 à 6 pages décrivant toutes les actions de l'association et les grandes lignes de son bilan et du compte Emploi Ressources. Cet agrément signifie donc pour l'OSE que son éthique qui se traduit dans tous les éléments de son action, est reconnue par des tiers.

Pour toute question ou information, contactez notre service dédié,  
à votre écoute, en toute confidentialité.

Service Dons, Legs et Mécénat,  
Martine Nataf, Directrice • 01 71 39 70 27 • m.nataf@ose-france.org

# RUBEN SMADJA, pédopsychiatre, directeur à l'OSE nous a quittés le 22 septembre

Extrait de l'hommage rendu par Patricia Sitruk, Directrice générale de l'OSE, lors de la cérémonie organisée le dimanche 18 octobre.

Ruben était directeur à l'OSE. Son arrivée au sein des équipes de l'OSE a été une grande fierté pour l'institution. Il apportait son expérience de la Maison de Solenn, son esprit brillant, son charisme, son charme aussi. Et puis surtout un nouveau souffle dans le soin aux enfants en souffrance psychique.



Le Docteur Ruben Smadja était connu et reconnu pour ses travaux sur l'adolescence, primés en 2011 par la Société française de Psychiatrie de l'Enfant ; à l'OSE il accompagnait depuis les tout-petits jusqu'aux jeunes adultes.

- Les tout-petits à la Maison des Sources, lieu d'accueil enfants parents sur le modèle de la Maison verte de Françoise Dolto ; une oasis du lien parent-enfant au cœur de Belleville, quartier historique de la communauté juive tunisienne devenu le quartier des quatre coins du monde.

- Les enfants jusqu'aux jeunes adultes au CMPP et au centre ados jusqu'en 2014, des jeunes parfois fracassés par les souffrances, par les addictions, quelquefois violents.

Ruben était également présent au Café des Psaumes où il animait un séminaire de réflexion professionnelle.

Dans chacun des sites de l'OSE où il apportait son inspiration psychanalytique, il avait réuni des équipes de cliniciens soudés autour de la dynamique des processus psychiques et des liens entre le symptôme, l'histoire et l'environnement de l'enfant. Ces équipes étaient profondément attachées à Ruben, comme nous l'étions tous. Elles l'admiraient, comme nous l'admirions tous.

Ruben avait également rejoint l'association parce qu'il se reconnaissait dans l'enracinement de l'OSE dans la culture et la tradition juives tout comme dans son esprit d'ouverture. Voici les mots de Ruben à ce sujet : « *Cette double dimension d'enracinement culturel juif et d'ouverture du soin pour tous constitue un message d'altruisme particulièrement heureux en ces temps où le communautarisme est systématiquement confondu avec le sectarisme.* » En ces temps marqués par la violence en France et en Israël, le message altruiste de Ruben résonne plus fort encore.

La figure brillante de Ruben nous manque déjà à l'OSE ; c'est une perte pour la communauté scientifique, une perte pour la communauté juive, une perte pour toute la communauté humaine.

# Trois Menschen sont partis... ils nous laissent un profond héritage

Intellectuels militants de l'éthique juive, gardiens du souvenir de la Shoah, penseurs actifs du vivre ensemble, trois Menschen, Beno Gross, Raphaël Draï et Samuel Pisar nous en quittés l'été dernier. Nous ne les oublierons pas...



## Beno Gross

une œuvre inspirée par la pensée du Maharal de Prague.

*« Le judaïsme n'a de sens qu'en apportant quelque chose de particulier à la culture générale. Il n'a pas tellement de sens pour lui-même mais la dimension sociale, collective du judaïsme, son apport à la culture générale et sa valeur en ce qui concerne l'humanité entière me semblent essentiels ».*

Né à Strasbourg en septembre 1925 et mort à Jérusalem le 3 août 2015, Benjamin, dit Beno Gross s'est distingué en tant qu'enseignant et philosophe juif franco-israélien. Réfugié d'Alsace à Limoges

en 1940, Beno Gross avait participé, avec l'OSE qui avait ouvert une antenne en Limousin fin 1942, à la mise en place d'un réseau de solidarité autour de son maître le Rabbin Deutsch.

## Raphaël Draï

« l'homme des ponts entre les cultures », a été porteur de l'éthique juive.

*« Ma devise personnelle : tu choisiras la vie. Il faut savoir accueillir la vie, la joie, l'intégrer pour pouvoir se les remémorer dans les moments difficiles »*

Né en 1942 à Constantine et mort le 17 juillet 2015 à Paris, à l'âge de 73 ans, Raphaël Draï était un politologue français, professeur agrégé de sciences politiques et auteur de nombreux ouvrages. En avril 2010, il avait

accompagné l'OSE dans sa réflexion sur la pensée juive et l'éthique de l'action sociale et éducative pour, disait-il, aider à comprendre l'insertion de l'identité juive dans le quotidien de la constitution du lien social.



## Samuel Pisar

a été déporté à 13 ans, libéré à 16 : il était le plus jeune survivant de la Shoah et un avocat internationalement reconnu.

*« Malgré le cynisme pervers qui est propagé par les démons génocidaires, je me permets de dire : oui, il existe un travail qui rend libre. Il est enraciné dans l'éducation, dans la science, dans la culture et surtout dans la fraternité et la paix »*

Né le 18 mars 1929 à Biatystok en Pologne et mort le 27 juillet 2015 à New-York, Samuel Pisar a acquis une aura internationale comme avocat, conseiller du Président J.-F. Kennedy et auteur du *Sang de*

*L'Espoir*. Son allocution empreinte d'humanisme et d'espoir devant les amis et donateurs de l'OSE au Musée d'Art moderne de la Ville de Paris, le 12 avril 2010, reste gravée dans nos mémoires.

## ⇒ Lettres de Gurs, mémoires de Paul Niedermann, une publication des archives municipales de Karlsruhe

**L**ettres d'une famille juive du Pays de Bade internée dans les camps en France réunit la correspondance des trois familles juives allemandes apparentées, les Heimberger, les Straus et les Niedermann, originaires du Bade Palatinat. Leurs lettres racontent la vie quotidienne dans le camp de Gurs, la peur permanente, le désespoir. À



la fin de l'ouvrage, Paul Niedermann, âgé de 13 ans en 1940, décrit l'arrestation et la déportation vers Gurs, son propre sauvetage par l'OSE en 1941, son séjour dans les maisons d'enfants et enfin son passage en Suisse en 1943. Ses parents et ses proches, eux, ont été assassinés à Auschwitz.

*Lettres de Gurs, mémoires de Paul Niedermann, Editions Info Verlag, 2011, 538 p. 26,80 €.*

## ⇒ Qui sont les enfants cachés ? Penser avec les grands témoins, sous la direction de Nathalie Zajde

**Q**ui sont les enfants cachés ? Voici la question à laquelle tente de répondre Nathalie Zajde, maître de conférences en psychologie à l'université Paris-VIII, à l'initiative des premiers dispositifs de prise en charge psychologique des enfants cachés et descendants de survivants de la Shoah. Les enfants cachés sont des survivants juifs, qui étaient enfants pendant la Shoah et qui ont dû être cachés, souvent sous une identité d'emprunt, - soit par leurs parents, soit par des réseaux



de sauvetage comme le réseau Garrel mis en place par l'OSE -, afin d'échapper à la déportation. Quelles ont été leurs réactions face aux persécutions antisémites qui menaçaient de les emporter ? Comment vit-on un changement d'identité quand on a 4, 7 ou 10 ans ? Nathalie Zajde brosse le portrait d'une vingtaine de ces enfants cachés, anonymes ou célèbres, comme Boris Cyrulnik, Serge Klarsfeld, Saul Friedländer ou André Glucksmann qui vient de décéder.

*Qui sont les enfants cachés ?, Editions Odile Jacob, 2014, 179 p. 23,90 €.*

## LE CONSEIL D'ADMINISTRATION DE L'OSE

### LES MEMBRES DU BUREAU

M. Jean-François GUTHMANN, Président  
M. Arié FLACK, Vice-Président  
Pr. José SAHEL, Vice-Président  
M. Daniel HAMMER, Secrétaire Général  
M. Charles SULMAN, Secrétaire Général adjoint  
M. Francis NEHER, Trésorier

### LES AUTRES MEMBRES

Mme Emma AMOR  
M. Yonathan ARFI  
M. Alain BAUDRY  
Maître Jeannine BOUBLIL  
M. Laurent HABIB

Mme Danièle GANANCIA  
M. Haïm KORSIA  
Dr Jacky MAMOU  
M. Jacques PATRON  
M. Izio ROSENMAN  
M. Frédéric SALAT-BAROUX  
Mme Hélène TRINK

### LES MEMBRES D'HONNEURS

Mme Francine BERNHEIM  
M. Norbert BIKALES  
Maître Louis-Bernard BUCHMAN  
Dr Élie BUZYN  
Mme Myriam EZRATTY

Dr Lazare KAPLAN  
Mme Martine LEMALET-PHILIPPE  
M. Georges LOINGER  
M. Claude MEYER  
M. Maurice MICHOWER  
Mme Michèle RAMNICEANU  
M. Ernest ROSNER  
Mme Michelle SEURIN-MARZOUK  
M. Ariel SIMON  
M. Daniel TEBOUL  
Mme Simone VEIL  
M. Bernard WEIL

## Direction générale : Patricia Sitruk

117 rue du Faubourg du Temple 75010 Paris 01 53 38 20 17 / dg@dose-france.org

Services du siège et associatifs	<b>Secrétariat général</b> Esther Rozenkier 01 53 38 20 43 e.rozenkier@dose-france.org  <b>Action internationale</b> Emmanuel Darmon 01 53 38 20 31 e.darmon@dose-france.org  <b>Communication</b> 01 53 38 20 24/33 communication@dose-france.org	<b>Direction des Ressources humaines</b> Aline Troberger 01 53 38 20 06 a.troberger@dose-france.org	<b>Service comptable et financier</b> Valérie Enkaoua 01 53 38 20 27 v.enkaoua@dose-france.org	<b>Dons, Legs et Mécénat</b> Martine Nataf PARIS 7e 01 71 39 70 27 m.nataf@dose-france.org
	<b>Archives et histoire</b> Katy Hazan PARIS 10e / 01 53 38 20 09 k.hazan@dose-france.org	<b>Ecoute Mémoire Histoire</b> Fabienne Amson PARIS 3e / 01 44 59 35 62 emh@dose-france.org	<b>Café des Psaumes</b> Michael Rapaport PARIS 4e / 01 75 77 71 72 cafesdespsaumes@dose-france.org	
<b>Pôle Enfance : Eric Ghozlan</b> 01 53 38 20 01 / e.ghozlan@dose-france.org				
Enfance	<b>Maison d'enfants Elie-Wiesel</b> Richard Josefsberg (directeur) TAVERNY (95) / 01 34 18 30 00 chateauduvaucelles@dose-france.org	<b>Foyer Ensemble</b> Nelson Belfer (directeur) SAINT-GERMAIN (78) / 01 39 04 21 60 foyer.ensemble@dose-france.org	<b>Maison Gaby-Cohen</b> Magalie Arfi (directrice) PARIS 10e / 09 66 43 21 16 LA COURNEUVE (93) gabycohen.secretariat@dose-france.org	
	<b>Maison des Champs</b> Marie-Jeanne Perl (directrice) LUZARCHES (95) - 01 34 71 02 77 maisondeschamps@dose-france.org	<b>Maison d'enfants Eliane-Assa</b> Sylvie Allano (directrice) DRAVEIL (91) - 01 69 52 48 60 secretariat.draveil@dose-france.org	<b>Placement familial Hélène-Weksler</b> Marie-Claire Godefroy (directrice) PARIS 10e / 01 53 38 20 19/13 pf@dose-france.org	
	<b>Maison Shatta et Bouli-Simon</b> Marc Sebagh (directeur) SAINT MAXIMIN (60) / 03 44 25 41 99 laversine@dose-france.org	<b>AEMO Eugène-Minkowski</b> Florence Hauty (chef de service) MASSY (91) / 01 60 11 48 30 aemo.massy@dose-france.org		
	<b>Services de milieu ouvert</b> Francine Kosmann (directrice) PARIS 10e / 01 53 38 20 20 aemo@dose-france.org	<b>AEMO Paris</b> Geneviève Quenard (chef de service) PARIS 10e / 01 53 38 20 11 aemo@dose-france.org	<b>MJIE</b> Martine Osinski (chef de service) PARIS 10e / 01 53 38 20 18/16 aemo.accueil@dose-france.org	
	<b>Conseil éducatif aux familles</b> Paris 19e : 01 58 53 54 70 conseileducatifparis@dose-france.org	<b>CSE Vivette-Samuel</b> Alexandra Curé (chef de service) PARIS 20e / 01 58 53 54 70 aemo.vsamuel@dose-france.org	<b>SAJE Andrée-Salomon</b> Alexandra Karmann (chef de service) PARIS 18e / 01 83 62 88 27 saje@dose-france.org	
	<b>Maison des Sources</b> PARIS 20e / 01 43 15 16 30 mds@dose-france.org	<b>CSE Colette-Julien</b> Brigitte Abrahami (chef de service) PARIS 19e / 01 55 26 98 90 aemo.cjulien@dose-france.org	<b>CSE Fanny-Loinger</b> Thibault Plessis (chef de service) CRETEIL (94) / 01 75 64 65 00 aemo-creteil@dose-france.org	
	<b>Prévention Médiation Protection</b> Yolande Govindama (directrice) PARIS 10e / 01 42 08 02 15 pmp@dose-france.org	<b>Centre de vacances</b> Aaron Sellem 06 24 48 08 08 colod@dose-france.org		
<b>Pôle Prévention Santé Autonomie : Dr Marc Cohen</b> 01 48 87 87 85 / m.cohen@dose-france.org				
Santé	<b>Centre de santé Elio-Habib</b> Dr Marc Cohen (directeur médical) Caroline Servadio (DAF) PARIS 12e / 01 48 87 87 85 cms@dose-france.org	<b>Unité de médecine scolaire</b> <b>Unité Psychotrauma et Résilience</b> Dr Aviva Meimoun (chef de service) PARIS 12e / 01 48 87 71 01 cgl@dose-france.org	<b>CMPP</b> PARIS 4e / 01 48 87 44 76 cmpp@dose-france.org	
	<b>Centre de Jour Edith-Kremsdorf</b> Paul Benadhira (directeur) PARIS 3e / 01 44 59 92 22 accueildejour@dose-france.org	<b>Centre de jour Joseph-Weill</b> Paul Benadhira (directeur) PARIS 12e / 01 55 78 29 70 accueildejour@dose-france.org  <b>Club des Aidants</b> PARIS 12e / 01 43 47 30 01 clubdesaidants@dose-france.org	<b>Centre de jour Renée-Ortin</b> Dr Marc Cohen (médecin coordonnateur) SARCELLES/01 85 46 08 41 cdj.sarcelles@dose-france.org  <b>Centre de jour Madeleine-Meyer</b> Sophie Kharouby (directrice) PARIS 15e/01 85 46 08 42 cdj.paris15@dose-france.org	
Handicap	<b>ESAT Jules et Marcelle-Lévy</b> Nadine Levy (directrice) PARIS 12e / 01 44 75 70 00 esat@dose-france.org	<b>IME Centre Raphaël</b> Michel Caen (directeur) PARIS 11e 01 53 36 47 50 centre.raphael@dose-france.org	<b>MAS Alain Raoul-Mossé</b> Jean-Cyril Rigaud (directeur) Centre de jour - PARIS 20e 01 75 77 65 50 Appartement - PARIS 19e 01 79 74 37 21 mas@dose-france.org	
	<b>CAJ Robert-Job</b> Sophie Kharouby (directrice) PARIS 12e / 01 44 75 34 77 caj@dose-france.org			



Association reconnue d'utilité  
publique depuis 1951

« Le Chandelier » [1962],  
Marc Chagall  
Lithographie, Nice, Musée  
National Marc Chagall  
Photo © RMN-Grand Palais  
(musée Marc Chagall) /  
Gérard Blot, M 366

Donner à l'OSE, c'est s'inscrire  
dans une œuvre centenaire  
soucieuse du bien commun.

Jean-François Guthmann, *Président de l'OSE*

**Tout au long de l'année 2015, vous êtes restés  
à nos côtés ; grâce à votre générosité sans faille,  
vous avez permis l'aboutissement de nombreux  
projets solidaires :**

- L'animation d'un service de soutien  
psychologique individuel pour les survivants de  
la Shoah ;
- L'agrément national de l'OSE pour organiser le  
Service Civique en Israël pour les jeunes ;
- L'ouverture de trois nouvelles « Graines  
de Psaumes » sur le modèle du Café des  
Psaumes ;
- Et aussi l'ouverture d'une « Unité Psycho-  
Traumatique et de Résilience » au sein de  
notre centre de santé, suite aux attentats de  
janvier 2015.



Aujourd'hui plus que jamais, prenez part  
au développement de notre belle institution  
en étant porteurs des valeurs du judaïsme :  
UNIVERSALISME et HUMANISME. Soyez nos porte-  
paroles auprès de vos proches afin de relayer le  
remarquable travail accompli par nos équipes.

**MERCI POUR VOTRE PRÉCIEUX SOUTIEN !**



**LE DON ET SES AVANTAGES**  
En apportant votre soutien  
aux actions de l'OSE, il vous  
est possible de déduire une  
partie de votre don de votre  
impôt.

► **75%** de vos dons à notre œuvre sont  
déductibles de votre Impôt sur le Revenu  
dans la limite de **526 €** (plafond 2014).

► Au-delà de ce montant, la réduction  
d'impôt est de **66%** dans la limite de  
**20%** de vos revenus imposables.

► **60%** de vos dons  
peuvent également être  
déductible de votre impôt  
sur les sociétés dans la  
limite de **0,5%** de votre  
chiffre d'affaire HT.

## BULLETIN DE GÉNÉROSITÉ

Je soutiens les actions de l'OSE en faisant un don de :

50 €  100 €  260 €  526 €  1 000 €  \_\_\_\_\_ €

Par chèque à l'ordre de l'OSE que je retourne par courrier à l'adresse suivante :

OSE – Service Dons, Legs, Mécénat  
27, avenue de Ségur 75007 Paris

Par carte bancaire depuis notre espace sécurisé en ligne sur [www.ose-france.org](http://www.ose-france.org)

De la part de : Prénom : \_\_\_\_\_ Nom : \_\_\_\_\_

Société : \_\_\_\_\_ Adresse : \_\_\_\_\_

Email : \_\_\_\_\_ Téléphone : \_\_\_\_\_

Tout don supérieur à 30 € confère le statut d'adhérent de l'OSE, si vous ne souhaitez pas  
adhérer, merci de cocher cette case.

**Martine Nataf,**  
Directrice du service  
Dons, Legs, Mécénat  
de l'OSE est à votre  
disposition pour  
répondre à vos  
questions :  
27, avenue de Ségur  
75007 Paris.  
Par téléphone au  
**01.71.39.70.27** ou  
par mail à l'adresse  
[m.nataf@ose-france.org](mailto:m.nataf@ose-france.org)

GRAND ÂGE

ENFANCE

MÉMOIRE

SANTÉ

HANDICAP