

2014



ENFANCE / SANTÉ / DÉPENDANCE / HANDICAP / MÉMOIRE

RAPPORT D'ACTIVITÉ

SOMMAIRE

Le mot du président et de la directrice générale	3
L'OSE, une association médico-sociale tournée vers l'avenir et fidèle à une histoire centenaire	4
Les événements marquants de l'année 2014	6
ENFANCE : protéger et éduquer : un engagement toujours plus fort de l'OSE	7
SANTÉ : soigner et prévenir : la médecine sociale à l'OSE	10
DÉPENDANCE : prendre soin des personnes dépendantes, soulager les aidants familiaux	12
HANDICAP : relever le défi du handicap, miser sur l'autonomie	14
MÉMOIRE : accompagner les survivants et les anciens enfants cachés, faire vivre la mémoire de la Shoah	16
ACTION INTERNATIONALE : partager nos savoir-faire, apprendre les uns des autres	18
ÉVALUATION : mission accomplie pour la campagne 2014 des évaluations externes	19
Les ressources humaines : diversité des métiers, missions multiples	20
Présentation des comptes 2014	22
L'équipe de direction	27
Les instances de l'OSE	28
Remerciements	30
Glossaire	31



Patricia Sitruk
Directrice générale



Jean-François Guthmann
Président de l'OSE

L'OSE MOBILISÉE AUPRÈS DES PLUS VULNÉRABLES

Tout au long de son histoire centenaire, l'OSE a œuvré pour soulager de nombreuses souffrances, portée par un dynamisme à la pointe des connaissances, par des valeurs humanistes, et par des femmes et des hommes remarquablement engagés.

L'année 2014 marque une nouvelle étape de cette histoire dont nous pouvons être fiers. En effet la mobilisation de toute l'OSE pour répondre aux besoins des publics vulnérables a été exceptionnelle. Cette mobilisation s'est d'autant imposée, que ceux-ci ont été choqués comme nous tous, et même fragilisés par les violences antisémites de l'été et l'automne 2014, qui ont connu une ampleur tragique dans les premiers jours de l'année 2015.

C'est dans ce contexte que nos équipes ont redoublé d'énergie pour poursuivre et développer l'action de notre association au plus près des familles en difficulté, des aînés souffrant d'isolement et en perte d'autonomie, des personnes handicapées et des survivants de la Shoah.

Dans ses domaines d'intervention historiques de l'aide à l'enfance et de la médecine sociale, l'année a été placée sous le signe du développement et de la reconnaissance professionnelle. On retiendra notamment :

- l'ouverture de 3 nouvelles structures de protection de l'enfance à la suite d'appels à projet remportés par l'OSE : le Centre Socio-éducatif Fanny-Loinger de Créteil, le Service d'Accueil de Jour Éducatif Andrée-Salomon à Paris 18^e pour lutter contre le décrochage scolaire, la seconde unité de la MECS Gaby-Cohen à La Courneuve, qui accueille des adolescents en grande difficulté ;

- la reconnaissance de l'OSE, comme expert judiciaire près la Cour d'Appel de Paris dans la spécialité Psychologie de l'enfant, grâce au travail d'excellence du service PMP (Protection Médiation Prévention) ;

- la validation par la Haute Autorité de Santé et l'Agence régionale de Santé d'Ile-de-France du premier protocole de coopération interprofessionnelle, permettant au duo médecin-infirmière d'assurer la prise en soin des patients atteints de maladie d'Alzheimer dans le cadre d'un protocole créé à l'OSE et désormais applicable au plan national.

Dans les métiers plus récents de l'OSE, investis depuis le milieu des années 90 pour ce qui est de la prise en charge des malades d'Alzheimer et des années 2000 pour l'accompagnement des personnes en situation de handicap, la créativité et l'expertise de nos équipes ont également été récompensés :

- le prix de l'innovation sociale des Journées nationales Territoires de Longévité a été décerné au Club des Aidants Joseph-Weill, qui abrite la plateforme de l'OSE pour le soutien et le répit des aidants des patients atteints de maladie d'Alzheimer ;

- complétant le projet de la Maison d'accueil spécialisé Alain Raoul-Mossé, le premier appartement thérapeutique parisien a ouvert ses portes pour accueillir 7 jeunes adultes en situation de polyhandicap dans une petite unité de vie intégrée dans la cité, selon un modèle imaginé et proposé par les équipes de l'OSE.

Enfin, toujours attentive aux besoins de nos aînés et particulièrement des Survivants de la Shoah, l'OSE a mis en place deux programmes nouveaux :

- l'accompagnement des Survivants de la Shoah est désormais complété par un dispositif de soutien psychothérapeutique individuel proposé au Centre de santé de l'OSE ou à domicile ;

- une première « Graine de Psaumes » a été lancée à Adath Shalom (Paris 15^e) s'appuyant sur l'expérience du Café des Psaumes de la rue des Rosiers, pour offrir un espace de lien social et de culture juive aux personnes âgées fragilisées par l'isolement.

Pour mener à bien tous ces projets, l'OSE a bénéficié du soutien des éminents membres de son conseil scientifique, et de l'engagement des membres de son conseil d'administration.

L'ensemble de ces réalisations est bien le fruit d'une mobilisation collective, alliant le professionnalisme exigeant de nos équipes au dévouement militant de nos bénévoles, rendue possible grâce à la confiance de nos partenaires publics et la générosité de nos donateurs et mécènes.

A tous, nous souhaitons adresser nos profonds remerciements.

L'OSE EN 2014 : quelques chiffres

38,9 M€
de budget annuel

745
salariés

32
établissements
et structures

150
bénévoles

Objet associatif présenté à l'article 1^{er} des statuts :

L'Association dite « ŒUVRE DE SECOURS AUX ENFANTS » (OSE), fondée en 1912 à Saint-Petersbourg, implantée en France en 1933, déclarée une première fois en préfecture en 1934 et déchue de son statut en 1941, organisation de Résistance pendant la Seconde Guerre mondiale, a été déclarée en préfecture le 13 juin 1945 et reconnue d'utilité publique par décret du 14 septembre 1951.

Elle a pour but de conduire des actions sociales, médicales et éducatives en faveur des enfants, des familles, des personnes en difficulté, âgées ou handicapées, dans le respect de son projet associatif fondé sur des valeurs de solidarité et de tolérance.

Elle est ouverte à tous et s'inscrit dans l'appartenance à la communauté juive française.

L'OSE

UNE ASSOCIATION MÉDICO-SOCIALE TOURNÉE VERS L'AVENIR ET FIDÈLE À UNE HISTOIRE CENTENAIRE

L'OSE continue son action au plus près des familles en difficulté. Son expertise et son professionnalisme sont reconnus par les administrations qui la mandatent et la soutiennent, et par les personnes vulnérables qu'elle accompagne au quotidien : enfants et familles en difficulté éducative, personnes âgées en perte d'autonomie, personnes handicapées, survivants de la Shoah. L'OSE répond aux besoins d'aujourd'hui et anticipe l'avenir toujours portée par les valeurs humanistes de son projet associatif.

● L'OSE ET L'ENFANCE

La protection de l'enfance et l'aide aux familles, activités principales de l'OSE avec plus de 1500 enfants accompagnés par an, s'adaptent aux évolutions sociétales.

Les équipes professionnelles de 17 établissements et services proposent aux familles des réponses éducatives qui vont de la prévention non spécialisée au placement, en passant par le soutien éducatif ou le conseil aux familles.

- ▶ **Les maisons d'enfants** : 5 maisons et 1 foyer pour adolescents : 250 enfants pris en charge.
 - Foyer « Ensemble » Danièle Saruhan-Opatowska - Saint-Germain-en-Laye (78)
 - Maison d'enfants Elie Wiesel, Château de Vaucelles - Taverny (95)
 - Maison des Champs, Fondation Moch-Sriber - Luzarches (95)
 - Maisons d'enfants Eliane Assa - Draveil (91)
 - Maison d'enfants Shatta et Bouli Simon - Saint-Maximin (60)
 - Maison Gaby Cohen - Paris 10^e et La Courneuve

- ▶ **Le placement familial Hélène Weksler** : 100 enfants placés dans des familles d'accueil.
- ▶ **L'Action Educative en Milieu Ouvert** : 1000 enfants suivis et leurs familles dans 7 services.
 - SAI0 - MIJE - Paris 10^e
 - AEMO Paris - Paris 10^e
 - Centre Vivette Samuel - Paris 20^e
 - Centre Colette Julien - Paris 19^e
 - Service d'accueil de jour éducatif Andrée Salomon - Paris 18^e
 - AEMO Eugène Minkowski - Massy (91)
 - Centre socio-éducatif Fanny Loinger - Créteil (94)
- ▶ **Le conseil aux familles** : 120 familles reçues - Paris 19^e, Créteil.
- ▶ **Le service Protection Médiation Prévention (PMP)** : 110 situations prises en charge à la demande des juges - Paris 10^e
- ▶ **La Maison des Sources** : 4800 enfants de 0 à 4 ans et leurs parents - Paris 20^e
- ▶ **Le Centre de vacances** : 80 enfants en colonie d'hiver et d'été.

EN 2014

- L'OSE intègre la MECS Shatta et Bouli Simon, ouvre 2 services d'AEMO à Créteil et à Paris 18^e et la seconde Maison Gaby Cohen pour adolescents.
- L'OSE développe son action de conseil aux familles
- L'association est nommée expert judiciaire près la Cour d'Appel de Paris dans la spécialité psychologie de l'enfant en reconnaissance de l'expertise du service PMP.

● L'OSE ET LA SANTÉ

L'action médico-sociale et psychologique de l'OSE repose sur 2 piliers : le CMPP et le Centre de Santé.

► Le Centre de santé Elio Habib :

35 000 consultations, 12 200 patients - Paris 12^e

- un service de médecine générale
- de nombreuses spécialités médicales
- une unité gériatrique
- un service dentaire de 4 fauteuils
- un service social

Le centre Georges Lévy :

- L'Unité Ado : 100 adolescents suivis
- L'Unité de médecine scolaire Edouard Stern : 2600 élèves bénéficiaires
- Le Centre de planification familiale : plus de 1000 personnes reçues au centre, près de 2000 élèves vus en classe

► Le Centre Médico-Psychopédagogique : 240 enfants suivis - Paris 4^e

EN 2014

- La Haute Autorité de Santé et l'ARS Ile-de-France autorisent la mise en œuvre du protocole de délégation interprofessionnelle entre gériatre et infirmière développé par le Dr Marc Cohen au Centre de Santé de l'OSE
- Le Centre Elio Habib est retenu par l'ARS dans le dispositif d'expérimentation des nouveaux modes de rémunération pour les Centres de Santé
- L'OSE crée un service de soutien psychologique individuel pour les Survivants de la Shoah

● L'OSE ET LA DÉPENDANCE

L'OSE est une association de référence dans le champ de la prise en charge de la dépendance et le bien-être des malades d'Alzheimer.

► Le centre Edith Krebsdorf - Paris 3^e

► Le centre Joseph Weill - Paris 12^e

► Le Club des Aidants, un espace de soutien et de répit pour l'entourage - Paris 12^e

EN 2014

- Le Club des Aidants reçoit le Prix de l'Innovation aux Journées Territoires de Longévité
- L'OSE prépare l'ouverture de 2 nouveaux centres d'accueil de jour, l'un dans le 15^e arrondissement de Paris et l'autre en proche couronne, à Sarcelles (95).

● L'OSE ET LE HANDICAP

L'OSE poursuit son action dans le secteur du handicap où les besoins sont importants. Elle complète son dispositif d'accueil des personnes polyhandicapées avec l'ouverture d'un appartement thérapeutique de 7 places.

► L'Etablissement et Service d'Aide par le Travail Jules et Marcelle Lévy : 65 travailleurs - Paris 12^e

► Le Centre d'activités de jour Robert Job : 25 adultes - Paris 12^e

► L'IME - Centre Raphaël : 38 enfants polyhandicapés - Paris 11^e

► La Maison d'accueil spécialisée Alain Raoul Mossé :

- 14 adultes polyhandicapés à l'accueil de jour - Paris 20^e
- 7 adultes polyhandicapés à l'appartement thérapeutique - Paris 19^e

EN 2014

- L'OSE ouvre le premier appartement thérapeutique de la MAS Alain Raoul Mossé, qui accueille 7 jeunes adultes polyhandicapés toute l'année
- L'IME est retenu par l'ARS pour participer à une expérimentation de télé-médecine en partenariat avec le CESAP et des services hospitaliers de l'AP-HP.

● L'OSE ET LA MÉMOIRE

L'accompagnement parfois médico-social, psychologique mais surtout humain des Survivants de la Shoah est une mission essentielle de l'OSE.

► Le service Écoute, Mémoire et Histoire :

250 participants réguliers à la Pause Café et aux groupes de paroles - Paris 3^e

► Le Café des Psaumes : 320 adhérents seniors - Paris 4^e

► Le service Archives et Histoire : 3500 dossiers d'anciens enfants cachés archivés et étudiés

EN 2014

- La première « Graines de Psaumes » implantée au sein de la communauté Adath Shalom dans le 15^e arrondissement est ouverte ; le Café des Psaumes prépare l'essaimage dans d'autres communautés pour 2015.
- L'exposition *Sauver les Enfants, 1938-1945* est installée de manière pérenne au Camp des Milles
- 2 ouvrages majeurs sur l'histoire de l'OSE sont publiés

2014

QUELQUES ÉVÉNEMENTS MARQUANTS

► 13 janvier

De nouveaux membres prestigieux au Conseil scientifique de l'OSE.

Lors de sa 3^e réunion annuelle, le Conseil scientifique de l'OSE a accueilli en son sein 14 nouveaux membres dont Cédric Villani, célèbre mathématicien médaillé Fields.

► 16 février

« Thelma Yellin », vedette du Concert de l'Amicale des Anciens.

De jeunes musiciens de la prestigieuse école artistique israélienne « Thelma Yellin » se sont produits au théâtre de Neuilly devant 500 personnes.

► Avril

Une nouvelle publication de Katy Hazan : Rire le jour, pleurer la nuit.

Ce journal de la maison de Chabannes raconte la vie quotidienne de 1941 à mai 1942, à travers plusieurs voix - celle du directeur, Félix Chevrier, des éducateurs et des enfants accueillis par l'OSE.

► Avril 2014

Aloumim Israël fête ses 20 ans.

L'OSE était présente à Jérusalem pour le 20^e anniversaire de l'association des Aloumim Israël, Enfants cachés en France durant la Shoah. Des interviews de ces anciens enfants ont été réalisées à cette occasion.

► 5 mai

Le premier appartement thérapeutique en France pour adultes polyhandicapés.

L'OSE ouvre à Paris 19^e un appartement thérapeutique pour jeunes adultes polyhandicapés. Il s'agit du premier établissement de ce type en France.

► 13 juin

Une conférence de Boris Cyrulnik pour clôturer le DU Protection de l'Enfance.

Plus de 80 personnes ont assisté à la conférence de Boris Cyrulnik, membre du Conseil scientifique de l'OSE, marquant la clôture de l'année universitaire de la formation dispensée dans le cadre du partenariat entre l'université Paris Diderot - Paris 7 et l'OSE.

► 23 juin

Le siège de l'OSE renommé Centre Georges et Lili Garel en présence du Grand Rabbbin de France.

Rémi Féraud, maire du 10^e arrondissement, Jean-François Guthmann, président de l'OSE, Patricia Sitruk, directrice générale et la famille Garel ont rendu hommage à Georges et Lili Garel, dont le siège de l'OSE porte désormais le nom.

► 3 et 4 juillet

Le Club des Aidants salué par le prix de l'innovation de Nantes.

Lors des premières Journées Nationales Territoires de Longévité organisées sur le thème « Comment accompagner les aidants de personnes en perte d'autonomie ? », le Club des Aidants de l'OSE dirigé par Paul Benadhira a reçu le prix de l'innovation sociale.

► 4 juillet

Inauguration de la maison d'enfants Shatta et Bouli Simon.

Intégrée à l'OSE depuis le 1^{er} janvier, la maison de Laversine a été nommée Maison d'enfants Shatta et Bouli Simon, en hommage au couple qui a veillé à sa destinée de 1951 à 1993.

► 21 juillet

L'exposition « Sauvez les enfants » installée au Camp des Milles.

L'exposition réalisée par l'OSE introduit désormais de manière permanente le parcours muséographique du site-mémorial du Camp des Milles à Aix-en-Provence.

► 29 septembre

Inauguration du Centre socio-éducatif Fanny Loinger de Créteil.

Le centre socio-éducatif Fanny Loinger, dédié aux enfants en difficulté, a été inauguré en présence de Christian Favier, président du Conseil général du Val-de-Marne, Laurent Cathala, député-maire de Créteil et Tamar Jacobs, fille de Fanny Loinger.

► 3 octobre

« Graines de Psaumes » ouvre ses portes à Adath Shalom.

Le Café des Psaumes de la rue des Rosiers s'exporte dans l'Ouest parisien avec une première « graine » au sein de la communauté Adath Shalom (Paris 15^e), permettant à de nombreuses personnes âgées de se retrouver dans une ambiance conviviale.

► 20 et 21 octobre

Séminaire international « Aide aux Aidants ».

Le 4^e séminaire international de l'OSE, intitulé « Soutenir les proches, c'est mieux accompagner les personnes vulnérables », s'est tenu à Paris à la Mairie du 10^e arrondissement et a réuni plus de 120 professionnels et aidants venus de 7 pays.

► 9 décembre

L'OSE, expert près la Cour d'appel de Paris.

L'OSE devient expert judiciaire près la Cour d'Appel de Paris dans la spécialité psychologie de l'enfant. Jean-François Guthmann, président de l'OSE, a prêté serment au nom de l'institution au Palais de justice.

► 14 décembre

Fête annuelle du Café des Psaumes.

La grande fête annuelle de Paris a réuni plus de 300 personnes à la mairie du 4^e arrondissement. Les artistes, tels Virgil Boutellis-Taft et Antoine de Grolée, les Marx Sisters & Co, Yakov Weil et Laura Mayne, Alain Douieb, Ben Zimet avaient répondu présents.



Les enfants participent à la vie de l'association

ENFANCE

PROTÉGER ET ÉDUCER : UN ENGAGEMENT TOUJOURS PLUS FORT DE L'OSE

La protection de l'enfance est l'une des missions historiques de l'OSE. Cette année encore, l'association a poursuivi ses développements et créations dans ce domaine, avec une actualité dense et riche qui font de l'OSE un acteur qui compte en matière de protection de l'enfance.

L'ANNÉE 2014 A ÉTÉ MARQUÉE PAR :

Des développements nouveaux :

- ▶ L'intégration de la Maison d'enfants de Laversine au 1er janvier 2014, suite à la fusion de l'AME au sein de l'OSE. Cette maison a été nommée Maison Shatta et Bouli-Simon le 4 juillet, du nom du couple qui a veillé à la destinée de l'établissement de 1951 à 1993. Ariel et Jean-Claude Simon, fils de Shatta et Bouli Simon et des anciens de la maison de Moissac étaient présents, ainsi que M. Claude Gewerc, Président du Conseil régional de Picardie et des élus et représentants du Conseil général de l'Oise.
- ▶ L'ouverture de trois nouveaux établissements :
 - Février 2014 : le centre socio-éducatif Fanny-Loinger à Créteil (94), un service habilité à exercer 150 mesures d'AEMO par arrêté conjoint de la PJJ et de l'ASE suite à un appel à projet remporté par l'OSE en 2013. Il a été inauguré le 29 septembre en présence de Tamar Jacobs, fille de Fanny Loinger, et des élus et des administrations du Conseil général, de la Ville et du Tribunal pour Enfants.
 - Octobre 2014 : le Service d'Accueil de Jour Educatif – SAJE Andrée-Salomon à Paris 18^e suite à un appel à projet de la Ville de Paris remporté par l'OSE. Il accueille 25 enfants âgés de 5 à 13 ans bénéficiant d'une mesure de l'ASE.
 - Novembre 2014 : la seconde unité de la MECS Gaby-Cohen à la Courneuve. Cette microstructure accueille 6 garçons en grande difficulté placés par l'ASE de Paris et vient compléter le premier volet de cette MECS ouvert en 2012 pour 5 jeunes filles à Paris 10^e.

Des marques de reconnaissance professionnelle :

- ▶ La reconnaissance de l'OSE comme expert judiciaire près la Cour d'Appel de Paris dans la spécialité Psychologie de l'enfant grâce au travail d'excellence du service PMP (Protection Médiation Prévention) dirigé par le Pr Yolande Govindama ;
- ▶ L'ouverture par Catherine Sultan, Directrice de la PJJ, de la quatrième promotion du Diplôme Universitaire Protection de l'enfance, en convention de partenariat avec l'Université Paris 7 – Denis-Diderot avec 24 inscrits dont 2 salariés de l'OSE ;

Une mobilisation dynamique des équipes en faveur des enfants accueillis :

- ▶ Un engagement de l'OSE pour favoriser l'accès à la culture des enfants suivis ou placés dans nos établissements, par un programme d'animation socioculturelle riche mené par Jacky Krief ;
- ▶ L'organisation de deux colonies de vacances en été et en hiver, réunissant une centaine d'enfants ;
- ▶ La participation d'une jeune fille accueillie à la MECS Gaby-Cohen à l'exposition « *CHARCOT, une vie avec l'image* » aux côtés de Ernest Pignon-Ernest organisée par le Pr David Cohen à l'Hôpital de la Pitié-Salpêtrière ;

Une activité engagée au sein des instances professionnelles :

- ▶ La participation d'Eric Ghozlan, directeur du pôle Enfance, au Colloque « Où en est la protection de l'enfance ? » à la Sorbonne le 30 septembre 2014 en présence de la Secrétaire d'Etat chargée de la Famille, des Personnes âgées et de l'Autonomie, Laurence Rossignol, et du Défenseur des Droits, Jacques Toubon.
- ▶ La participation à des colloques et à des échanges scientifiques avec différents partenaires (Centre Victimologie Mineurs de l'Hôpital Trousseau, Institut de Victimologie, Service pédopsychiatrique Hôpital de la Pitié-Salpêtrière, ...);
- ▶ La participation de Richard Josefsberg aux assises de la protection de l'enfance organisées par l'ODAS qui ont réuni plus de 2000 professionnels pour présenter la recherche action de l'OSE sur le devenir des enfants placés dans ses structures entre 1970 et 2000.
- ▶ La participation aux réunions du Conseil Scientifique de la SFPEADA (Société Française de Psychiatrie de l'Enfant et de l'Adolescent et Disciplines Associées) d'Eric Ghozlan, directeur du pôle Enfance et de Catherine Potel-Baranes, psychomotricienne au CMPP de l'OSE;
- ▶ La participation active au réseau associatif de l'URIOPSS-IDF;

LES ÉQUIPES OBSERVENT LES ÉVOLUTIONS SUIVANTES :

Le travail des référentes familiales des Maisons d'enfants dans l'accompagnement des familles à la compréhension du placement permet de protéger la prise en charge éducative. Ce dispositif spécifique aux Maisons d'enfants de l'OSE démontre son utilité et son efficacité en complémentarité du travail fait par les services de l'Aide Sociale à l'Enfance des départements.

Les tendances déjà observées les années précédentes des effets de la loi de mars 2007 se sont poursuivies :

- ▶ les placements d'enfants en danger interviennent plus tardivement ;
 - ▶ la dégradation des situations familiales mènent au placement d'enfants en urgence ;
 - ▶ ces enfants présentent souvent des troubles du comportement qui réclament plus de temps d'accompagnement ;
 - ▶ on observe néanmoins une diminution de la durée moyenne des séjours en placement collectif ou de soutien en milieu ouvert.
- Nous observons cette année des prises de décision d'Ordonnance de Placement Provisoire (OPP) par le bureau du juge avec effet immédiat de placement dans l'établissement. Les procédures d'admission ne peuvent, dès lors, se mettre en place dans les meilleures conditions. Par ailleurs, les maisons d'enfants sont confrontées dans leurs départements d'implantation aux difficultés suivantes :
- ▶ l'appauvrissement des dispositifs pour les enfants en difficulté scolaire, qui met parfois en échec les établissements scolaires amenés à prononcer très rapidement l'exclusion des enfants les plus difficiles ;
 - ▶ Le manque de places en structures de soins (CMPP, hôpitaux) qui ajoute une difficulté.
- Les observations relevées depuis plusieurs années se sont également confirmées :
- ▶ Dans les maisons d'enfants, le taux de présence des enfants le week-end a presque doublé : les enfants ne peuvent rentrer au domicile parental car les droits d'hébergement en famille sont fréquemment suspendus du fait de situations dégradées ;
 - ▶ L'accompagnement scolaire dispensé par les équipes éducatives des maisons d'enfants, des assistants familiaux du service de placement familial et des bénévoles a permis la réussite aux examens de fin d'année de l'ensemble des enfants. Un résultat très satisfaisant pour les enfants, leurs familles et les équipes de nos établissements.

FOCUS LE SERVICE D'ACCUEIL DE JOUR ÉDUCATIF ANDRÉE-SALOMON INAUGURÉ

Ouvert depuis octobre 2014, et situé dans le 18^e arrondissement de Paris, le SAJE accueille au titre de l'Aide sociale à l'enfance 25 enfants de 5 à 13 ans en grande difficulté scolaire et familiale. Son objectif est de favoriser leur intégration scolaire et sociale et de soutenir les parents. Complétant la palette des services éducatifs parisiens de l'OSE, il a été créé à la faveur d'un appel à projets de la Direction de l'Action Sociale, de l'Enfance et de la Santé de Paris.

Le SAJE Andrée-Salomon a été inauguré le 28 janvier 2015 en présence de Dominique Versini, adjointe à la maire de Paris, chargée de la solidarité, des familles, de la protection de l'enfance, de la lutte contre l'exclusion. Haïm Korsia, Grand-Rabbin de France a fait à l'OSE l'honneur de sa présence, ainsi que Jean Salomon, le fils d'Andrée Salomon, et des membres de sa famille.



Andrée Salomon (1908-1985) :

Chef du service social de l'Œuvre de Secours aux Enfants pendant l'Occupation, elle a organisé le placement dans les maisons de l'OSE des enfants sortis des camps d'internement de la zone Sud. Elle a dirigé ensuite l'un des réseaux clandestins qui a caché des enfants sous de fausses identités et les a fait passer les frontières, leur permettant ainsi d'échapper à la déportation.

Au placement familial Hélène-Weksler



LE MOT DE Une jeune fille de 18 ans accueillie au Placement familial Hélène-Weksler

« J'ai été prise en charge par l'OSE à mes 7 ans, à mon arrivée en famille d'accueil. Je me suis toujours sentie très encadrée tout en ayant une part d'autonomie ; la confiance s'installait assez rapidement entre ma famille d'accueil, les éducateurs et moi-même. Ils sont notamment présents dans mes projets d'études pour me guider. Voulant faire médecine, j'ai choisi de rester dans ma famille d'accueil pendant la première année afin de pouvoir bénéficier de ce cadre et ainsi entamer plus sereinement mes études. »

S FOCUS LA MECS GABY-COHEN, UNE CHANCE POUR DES JEUNES EN GRANDE DIFFICULTÉ

La Maison d'enfants à caractère social Gaby-Cohen accueille depuis septembre 2012 des mineurs pris en charge par l'Aide sociale à l'Enfance qui présentent des souffrances psychiques et des troubles du comportement. La MECS est composée de deux maisons pouvant accueillir l'une, 5 filles à Paris 10e et l'autre, 6 garçons à La Courneuve.

La continuité qu'offre la Maison a permis aux enfants accueillis de trouver des repères. Par ailleurs, la mise en place d'une dynamique psycho-éducative pérennise la construction du lien à l'autre.

Imaginé par l'OSE à la suite d'un appel à projet de la Ville de Paris, cet établissement promeut non seulement une prise en charge personnalisée mais surtout un accompagnement thérapeutique psycho-éducatif. La maison Gaby-Cohen travaille en partenariat avec le service de pédopsychiatrie du Pr. David Cohen à la Pitié-Salpêtrière.



Gaby Cohen (1923-2012) :

Cette « grande Dame » a été une résistante et une femme engagée. Son diplôme de jardinière d'enfants en poche, elle a tout d'abord été engagée comme éducatrice dans la maison d'enfants de l'OSE à Broût-Vernet dans l'Allier. En 1943, elle est entrée dans le circuit clandestin de sauvetage d'enfants et a participé en 1945 à l'accueil des garçons survivants de Buchenwald. Après un séjour aux Etats-Unis en 1949, elle a travaillé au Joint puis au Fonds Social Juif Unifié où elle a occupé le poste d'assistante sociale chef, jusqu'à sa retraite, en 1985. Elle a reçu la médaille de la Légion d'Honneur en 2006.

S FOCUS L'OSE « EXPERT JUDICIAIRE PRÈS LA COUR D'APPEL DE PARIS » POUR SON SERVICE PMP

Cette reconnaissance dans la spécialité « psychologie de l'enfant » s'appuie sur l'expérience et l'expertise reconnue du service PMP (Protection Médiation Prévention). Intégré à l'OSE en janvier 2011, le service Protection Médiation Prévention s'appuie sur une expérience de 30 ans au service des familles en difficulté, des enfants et des adultes concernés par la violence intra et extra-familiale, sévices ou traumatismes individuels et collectifs.

PMP réalise des expertises judiciaires, des enquêtes sociales ordonnées par les juges aux affaires familiales et des évaluations. Sa directrice, Yolande Govindama, psychologue clinicienne, docteur en psychologie et en ethnopsychanalyse, professeur des universités et expert près la Cour d'Appel de Paris, impulse à son équipe une approche pluridisciplinaire intégrant l'approche anthropologique. Devenir expert judiciaire, c'est pour l'OSE et PMP la rencontre entre deux mondes : le social et l'expertise, le judiciaire et le thérapeutique.



Le centre de santé dispose de quatre fauteuils dentaires

SANTÉ

LA MÉDECINE SOCIALE À L'OSE : SOIGNER ET PRÉVENIR

L'action médico-sociale et psychologique de l'OSE repose sur 2 piliers : le CMPP et le Centre de Santé, qui abrite 6 unités aux métiers distincts, toutes mobilisées autour d'un double objectif : soulager et prévenir.

FOCUS DES PSYCHOTHÉRAPIES POUR LES SURVIVANTS DE LA SHOAH

En 2014, l'OSE a mis en place un nouveau dispositif d'accompagnement permettant aux survivants et aux enfants cachés de bénéficier d'un suivi de psychothérapie individuelle gratuit. Plusieurs services à l'OSE sont d'ores et déjà dédiés aux survivants de la Shoah dans le cadre d'une prise en charge collective, à commencer par le service Écoute Mémoire Histoire, avec ses groupes de paroles et sa « Pause Café », ou le Café des Psaumes. Avec la mise en place de ce suivi personnalisé, l'OSE complète ses actions à l'adresse des anciens déportés, des enfants cachés et de leur famille. Intégré au Centre de Santé Elio-Habib, ce service se compose de quatre psychologues, deux assistantes sociales, un gériatre et un psychiatre. Un dispositif qui reçoit le soutien de la Fondation pour la Mémoire de la Shoah.

LE CENTRE MÉDICO-PSYCHO-PÉDAGOGIQUE

Le CMPP situé dans le quartier du Marais à Paris 4e est un centre de psychothérapie psychanalytique pour enfants et adolescents, ouvert à tous et non sectorisé. On y consulte de tous les arrondissements et même de la périphérie de Paris. Lieu d'écoute et de soins, le CMPP propose des traitements individuels, des psychothérapies individuelles, des thérapies de groupe à médiation et un travail avec les familles.

LE CENTRE DE SANTÉ

Le Centre de Santé à Paris 12e constitue une véritable plateforme de soins, avec en 2014 plus de 12 500 patients reçus au cours de quelque 35 000 consultations dans ses 6 unités de service réparties sur deux sites : le Centre Elio-Habib et le Centre Georges-Lévy.

Proposant une quinzaine de **spécialités médicales**, dont une permanence quotidienne de médecine générale et des consultations de **chirurgie dentaire**, l'équipe des 80 praticiens travaille en étroite collaboration avec des travailleurs sociaux et des médecins bénévoles pour rendre accessibles à tous le soin et la santé. Deux nouvelles consultations ont vu le jour cette année : une consultation de périnatalité et une consultation psychologique pour les survivants de la Shoah.

Au cœur du Centre de Santé, **le service social** a pour objectif l'accompagnement et l'accès aux soins des personnes en difficulté. Plus de 7% soit près de 900 patients y ont eu recours en 2014. En particulier, le service social accompagne les Survivants de la Shoah dans l'accès à leurs droits pour leurs démarches liées à la perte d'autonomie, au maintien à domicile ou aux soins médicaux, dentaires et psychologiques.

ALBERT, un usager du service social

« Au centre de santé, j'ai trouvé un endroit pour être écouté et être guidé dans bien des démarches de la vie. L'assistante sociale m'a aidé à faire valoir mes droits aux allocations et aux remboursements de santé. De plus, j'ai pu lui parler de choses qui me touchent particulièrement, comme la période de la guerre... C'est un grand réconfort. »

L'unité pour adolescents du Centre Georges-Lévy a poursuivi jusqu'en novembre 2014 son activité de soins pour adolescents de 10 à 20 ans en souffrance psychique et d'ateliers à médiation culturelle, avec le soutien de la Fondation de France. Devant l'absence de financement pérenne et public pour cette action portée par l'association depuis 2011, l'activité a été réorientée vers les consultations du CMPP, du centre de santé et de partenaires extérieurs.

Le Centre de Planification et d'Education familiale (CPEF) reçoit les jeunes femmes autour de questions liées à la contraception et la vie de couple. Une conseillère conjugale et familiale, des gynécologues et des médecins généralistes y assurent des consultations gratuites et anonymes avec le soutien du Département de Paris. A travers de nombreuses séances d'information collectives dans les collèges et lycées du 12^e arrondissement de Paris, il participe à l'effort de prévention.

L'unité de médecine préventive en milieu scolaire intervient dans les établissements scolaires privés de Paris et d'Ile-de-France pour assurer des consultations médicales et dentaires de prévention et de dépistage. En 2014, plus de 2000 élèves ont ainsi été vus par un médecin ou un dentiste pour un bilan, pour certaines écoles dans le cadre d'un programme médico-social du FSJU. L'équipe mène parallèlement un programme d'éducation à la santé auprès de ces élèves.



Najat Vallaud-Belkacem assiste à une intervention de l'OSE

LA MINISTRE DE L'ÉDUCATION NATIONALE A PARTICIPÉ À UNE SÉANCE DU CENTRE DE PLANIFICATION FAMILIALE

Najat Vallaud-Belkacem était au collège Germaine Tillion à Paris 12^e, le 25 novembre, à l'occasion de la journée internationale de lutte contre la violence faite aux femmes pour annoncer son plan pour l'égalité filles-garçons. Depuis plusieurs années, le Centre de Planification familiale de l'OSE travaille avec les élèves de ce collège sur le thème du respect entre garçons et filles. Ce n'est donc pas un hasard si elle a choisi ce collège : elle a ainsi pu assister à l'intervention de Véronique Pigny, Conseillère conjugale et familiale de l'OSE, devant un groupe d'élèves, en présence de la presse nationale, de M. Jacques Toubon Défenseur des droits, de M. le Recteur de l'Académie de Paris et d'élus parisiens. Un bel hommage au travail mené par le Centre de planification de l'OSE.

UN PREMIER PROTOCOLE INTERPROFESSIONNEL DANS LE CADRE DE LA PRISE EN SOIN DES MALADES D'ALZHEIMER

La loi HPST (Hôpital Patient Santé Territoire) du 20 juillet 2009 autorise les infirmières à réaliser, auprès de patients atteints d'une maladie neuro-dégénérative, des actes jusqu'alors dispensés exclusivement par des médecins. L'OSE est l'une des premières associations à mettre en œuvre ce dispositif dit de « coopération interprofessionnelle ». Ainsi, se sont lancés dans l'aventure, avec les encouragements de l'hôpital universitaire Charles-Foix et de l'Agence Régionale de Santé, le Dr Marc Cohen, directeur du Pôle Prévention Santé Autonomie de l'OSE, Directeur médical et médecin gériatre de la consultation mémoire du Centre de santé Elio-Habib, et Martine Vacher, infirmière coordinatrice à l'Accueil de jour Joseph-Weill. Validé par l'Agence Régionale de Santé et la Haute Autorité de Santé et autorisé par décret ministériel en septembre 2014, le protocole sur les réseaux et organisations de soins élaboré par le Dr Marc Cohen constitue ainsi un modèle de référence au plan national pour les équipes médico-sociales : une innovation en faveur de l'accès aux soins dans un contexte où l'avenir de la démographie médicale est préoccupante.



LA DÉPENDANCE

PRENDRE SOIN DES PERSONNES DÉPENDANTES, SOULAGER LES AIDANTS FAMILIAUX

L'OSE a acquis une réelle expertise dans l'accueil thérapeutique des personnes atteintes de la maladie d'Alzheimer et maladies apparentées. L'association est mobilisée pour accompagner les malades avec un réseau d'accueils de jour en plein essor. Elle est aussi plus proche de leur entourage avec un Club des Aidants dédié aux familles.

L'OSE a été une des pionnières à offrir des structures d'accueil de jour pour personnes atteintes de la maladie d'Alzheimer. L'association avait ouvert en 2000 le premier centre de jour, Edith-Kremsdorf, situé dans le Marais à Paris 3e et en 2008, l'accueil de jour Joseph-Weill, situé à Paris 12e. Depuis, l'OSE a élargi son expertise, reconnue par les pouvoirs publics, dans l'accueil thérapeutique des malades, notamment dans l'accompagnement des personnes atteintes de maladies débutantes et des malades jeunes (moins de 60 ans).

Chaque accueil développe en effet des programmes spécifiques. Ainsi le centre de jour Edith-Kremsdorf a mis en place des activités adaptées aux personnes qui souffrent d'une maladie débutante ayant un retentissement sur leur vie de tous les jours. Ces ateliers sont particulièrement efficaces pour retarder la progression des symptômes. Au centre de jour Joseph-Weill, un accueil spécifique est réservé aux jeunes malades de moins de 60 ans. Dans les deux centres, des programmes d'accueil spécifiques sont proposés aux survivants de la Shoah grâce au soutien de la Fondation pour la Mémoire de la Shoah.

L'OSE a également créé un service dédié spécifiquement aux aidants : la Plateforme de répit pour les aidants, installée depuis 2013 au Club des Aidants Joseph-Weill, situé à Paris 12e.

En 2014, les deux accueils de jour ont reçu près de 250 personnes malades – et autant de familles soulagées. Ces personnes continuent de vivre à domicile et viennent de tout Paris et de la région parisienne, grâce à des transports adaptés.



Un atelier thérapeutique au centre Edith Kremsdorf

FOCUS DES ATELIERS POUR STIMULER LA MÉMOIRE

Un atelier mémoire, proposant des activités de stimulation cognitive, a lieu deux fois par semaine à Paris 12e. Ce programme accueille de nombreuses personnes présentant une plainte mnésique ou un début de maladie neuro-dégénérative, type maladie d'Alzheimer. Animé par une psychologue, l'atelier mémoire est organisé conjointement par le Centre de Santé Elio-Habib et le centre de jour Joseph-Weill comme une pierre importante du dispositif de prévention des maladies liées aux vieillissements du centre de santé, en amont de la préparation d'une entrée dans un centre d'accueil de jour de l'OSE.



LE MOT DE VIOLETTE, une habituée des ateliers mémoire du Centre Joseph-Weill

« Depuis plusieurs années, je me rends tous les vendredis au centre Joseph-Weill pour prendre un cours de mémoire. Pas tant parce que je rencontrerais des troubles de ce côté, mais surtout pour voir des amis que je n'ai pas l'occasion de croiser ailleurs. Pour certains qui perdent la mémoire immédiate, ce cours est très stimulant. Je préfère traverser Paris pour aller au centre de l'OSE qui se trouve dans le 12^e arrondissement... Pourtant, j'habite le 16^e et il y a, dans mon quartier, différents centres qui proposent aussi des cours de mémoire. Mais l'OSE m'est si chère ! »

FOCUS L'ACCUEIL DE JOUR JOSEPH-WEILL, PIONNIER POUR LES « JEUNES ALZHEIMER »

Avec le lancement d'un programme expérimental dès 2008, l'OSE a été la première à mettre en place un accompagnement spécifique pour les personnes de moins de 60 ans, atteintes de la maladie d'Alzheimer dans la force de l'âge. L'Accueil de jour Joseph-Weill propose à ces patients, qui sont souvent encore en activité professionnelle au moment du diagnostic, des ateliers correspondant à leur vitalité et à leur temps, orientés vers les nouvelles technologies (multimédia, photo, wifi, internet) et vers l'activité physique et culturelle (sorties culturelles, randonnées pédestres...). Parallèlement, les familles bénéficient d'un soutien psychologique personnalisé pour mieux permettre l'accompagnement du conjoint ou du parent malade. Une équipe de professionnels, composée d'un psychologue, d'un aide-soignant, d'un art-thérapeute et de bénévoles, les entoure au quotidien.



L'atelier de conditionnement à l'ESAT

HANDICAP

RELEVER LE DÉFI DU HANDICAP, MISER SUR L'AUTONOMIE

En 2014, l'OSE compte 4 établissements dans le domaine du handicap : l'Établissement et Service d'Aide par le Travail Jules et Marcelle-Lévy, le Centre d'Activité de Jour Robert-Job, l'Institut Médico-Éducatif Centre Raphaël et la Maison d'Accueil Spécialisé Alain Raoul-Mossé. Cette année, l'OSE a ouvert un appartement thérapeutique pouvant accueillir 7 adultes polyhandicapés à Paris 20e, qui représente une nouvelle étape dans le projet de prise en charge des adultes en situation de polyhandicap mis en œuvre à la MAS Alain Raoul-Mossé.

L'ESAT JULES ET MARCELLE LEVY

L'ESAT (établissement et service d'aide par le travail) est une structure médico-sociale qui permet à des personnes adultes en situation de handicap d'exercer une activité professionnelle dans des conditions de travail adaptées. Il prend en charge 65 travailleurs handicapés, encadrés par une équipe de professionnels.

En 2014, l'ESAT a remporté son premier marché public : l'atelier reliure de l'ESAT a été retenu à la suite d'un appel d'offre sur la consolidation des livres du centre de ressources du Service public de l'assainissement francilien (SIAAP).

LE MOT DE HERVÉ, à l'ESAT depuis 2011

« L'avantage de l'ESAT, c'est qu'on peut y travailler tout en étant bien suivi. Dans l'atelier de reliure, le moniteur référent est attentif à ce que les tâches soient adaptées à mes compétences. Et cette année, grâce à l'OSE, j'ai bénéficié d'un détachement en milieu ordinaire, dans une société de production audiovisuelle, où j'ai trié des papiers comptables ! »

FOCUS L'ESAT JULES ET MARCELLE LEVY AU CARREFOUR DU SOIN, DU SOCIAL ET DU COMMERCIAL

Il permet à des travailleurs handicapés, par le biais de plusieurs activités professionnelles adaptées, d'acquérir une autonomie et une responsabilité tant financière que sociale. Ces personnes travaillent au sein d'ateliers informatique, de reliure, de conditionnement, de routage, de couture et montage de bijoux.

Plus de 60 entreprises sous-traitent à l'ESAT parmi lesquelles de grandes enseignes comme GRDF, la Cour des Comptes, Leroy-Merlin, Club Med Gym, BPI, la Mairie de Paris, L'Atelier des Chefs...

LE CAJ ROBERT JOB

Le CAJ (Centre d'Activité de Jour) s'adresse principalement aux adultes dont le handicap ne leur permet pas d'intégrer des structures de travail. Le CAJ reçoit 25 adultes âgés de 20 à 60 ans en situation de handicap sans trouble grave de comportement. L'objectif de la structure est de les soutenir dans le maintien de leurs acquis et de développer leurs potentialités sociales, cognitives et créatives, en tenant compte des spécificités de chacun.

En 2014, le CAJ a modernisé son projet d'établissement, qui intègre notamment une nouvelle dimension : celle de l'accueil de plus en plus de personnes porteuses d'un handicap psychique.

L'IME CENTRE RAPHAËL

Cet Institut Médico-éducatif accueille 38 jeunes de 10 à 20 ans souffrant de plusieurs handicaps, moteurs et mentaux. Pour plus de la moitié d'entre eux, ils sont internes et grandissent dans un établissement adapté à leurs difficultés. Les externes viennent chaque jour et rentrent chez leurs parents chaque soir. L'équipe du Centre Raphaël les aide et les accompagne pour rendre possible les progrès. Le Centre Raphaël emploie 80 salariés, dont la moitié forme l'équipe éducative.

L'ouverture en mai 2014 de l'appartement thérapeutique de la MAS Alain Raoul-Mossé a permis un rajeunissement des résidents accueillis à l'IME. Des jeunes adultes ont quitté l'IME pour intégrer l'appartement thérapeutique et de nouveaux et jeunes résidents ont ainsi pu être admis à l'internat de semaine.

En 2014 l'équipe a renouvelé le projet de l'établissement et engagé sa deuxième évaluation interne. Parallèlement, l'IME Centre Raphaël a été retenu par l'ARS comme lieu d'expérimentation d'un programme de télé-médecine pour ses usagers, en partenariat avec le CESAP et d'autres associations médico-sociales, et en lien avec des services hospitaliers de renom. A suivre en 2015.



Un atelier du Centre Raphaël autour de l'OMNI, « objet musical non-identifié »

LA MAS ALAIN RAOUL MOSSÉ

La Maison d'Accueil Spécialisé accueille depuis 2012 en journée 14 personnes adultes en situation de polyhandicap. Depuis le mois de mai 2014, 7 adultes sont également accueillis en résidence permanente dans un appartement thérapeutique.

L'équipe de la MAS a défini un projet de vie pour chacun et mis en place des groupes de communication qui, tenant compte des capacités de chaque personne polyhandicapée, lui permettent de continuer à apprendre et à acquérir des compétences nouvelles, à développer son autonomie, à se sentir bien en collectivité. La MAS propose des activités variées, faisant intervenir notamment un musicothérapeute et une comédienne. La MAS est intégrée dans la vie du quartier ; elle s'est par exemple associée aux jardins partagés voisins.

SUDS L'APPARTEMENT THÉRAPEUTIQUE DE L'OSE, UN LIEU UNIQUE À PARIS

FOCUS L'objectif des équipes de l'OSE était d'offrir à des adultes polyhandicapés un lieu de vie qui leur permette de s'épanouir et de se développer. Il fallait trouver la façon de le faire, en adaptant sans cesse l'environnement aux capacités du jeune adulte en situation de handicap : l'idée d'un petit appartement de 7 places était née. Il a ouvert en mai 2014 dans un immeuble neuf de la rue de l'Ourcq à Paris 20e.

Cette petite unité propose également à de jeunes adultes en externat dans d'autres structures médico-sociales d'y faire des courts séjours de « découverte de la vie en appartement », pour permettre à ces personnes très dépendantes de gagner en autonomie.



La fête annuelle du Café des Psaumes

MÉMOIRE ET HISTOIRE

ACCOMPAGNER LES SURVIVANTS ET LES ANCIENS ENFANTS CACHÉS, FAIRE VIVRE LA MÉMOIRE DE LA SHOAH

Le Café des Psaumes, Archives et Histoire et Écoute Mémoire Histoire sont trois services de l'OSE qui accompagnent les survivants de la Shoah, contribuent à honorer leurs mémoires et à transmettre l'histoire de l'OSE.

LE CAFÉ DES PSAUMES

Le Café des Psaumes de l'OSE, ouvert fin 2010 rue des Rosiers au cœur du quartier juif historique, est novateur : café social et structure de culture et de loisirs pour les personnes âgées, souvent isolées, il est ouvert à tous. Il permet aux seniors de se retrouver et de faire des rencontres avec la population de passage dans ce quartier.

Les activités se renouvellent et fidélisent en 2014 plus de 380 adhérents, dont certains fréquentent le nouveau lieu de rencontre sur le modèle du Café des Psaumes, au sein de la communauté Adath Shalom à Paris 15e. En octobre 2014, la première « Graines de Psaumes » était lancée pour aller à la rencontre des personnes âgées isolées de l'Ouest parisien.

première étape a eu lieu en octobre, avec l'ouverture tous les lundis d'une Graines de Psaumes au sein de la communauté Adath Shalom dans le 15^e arrondissement, permettant ainsi à de nombreuses personnes âgées de trouver de la convivialité près de leur domicile, autour d'un bon café et d'activités culturelles variées : cercle de lecture, revue de presse, atelier d'écriture, peinture, chant... Ce projet, rendu possible grâce au partenariat et à la volonté commune l'OSE et de communautés comme Adath Shalom se poursuivra, dès 2015, avec la Maison de la culture juive de Nogent ou l'Ulif Copernic, à Paris 16e, et dans d'autres lieux encore.

LE SERVICE ÉCOUTE MÉMOIRE HISTOIRE

Depuis près de 20 ans, le service Ecoute Mémoire et Histoire offre aux survivants de la Shoah et à leur famille aide, soutien et actions. Il propose des groupes de parole animés par des psychologues, des accompagnements personnalisés pour le travail d'écriture et de transmission ainsi qu'un espace d'accueil et de rencontres : « Pause Café ».

De nombreuses activités culturelles y sont organisées, animées pour la plupart par les bénéficiaires mêmes du service. Au cours de l'année 2014, plus de 250 personnes ont pu en bénéficier. Ce service reçoit le soutien de la Fondation de la Mémoire de la Shoah. En 2014, le service a reçu également le soutien de la Fondation de France pour son programme « Dis-Book » visant à favoriser la lecture et l'accès à la littérature des personnes âgées.

LE ROSELYNE,
D participante à la Pause Café

TOM « La Pause Café nous permet de
M nous retrouver entre nous. Je peux y
L parler de mon passé d'enfant cachée,
F d'Israël et de tous les sujets qui nous
concernent dans une ambiance
chaleureuse et conviviale. »

FOCUS GRAINES DE PSAUMES :
LE MODÈLE DU CAFÉ DES PSAUMES
ESSAIME POUR SE RAPPROCHER DES
COMMUNAUTÉS

F En 2014, le Café des Psaumes de la rue des Rosiers, ce
L café social dont le modèle est apprécié des personnes
F âgées, de plus en plus nombreuses à le fréquenter, a
essaimé en « Graines de Psaumes » dans l'ouest de la
capitale dans un premier temps, avant de poursuivre ses
développements dans un département limitrophe. La

LE SERVICE ARCHIVES ET HISTOIRE

L'OSE est dépositaire de 3500 dossiers d'enfants de la Shoah qui ont été accueillis dans les maisons de l'OSE, et à peu près autant d'enfants venus des pays du Maghreb et d'Égypte. Depuis le début de l'année 2014, la numérisation des dossiers de guerre est en cours ; 850 dossiers ont déjà été ainsi sauvegardés. Chaque dossier reconstitue le parcours de l'enfant et permet parfois de faire valoir ses droits. Le service Archives et Histoire poursuit ses missions d'accueil des personnes qui cherchent à reconstituer leur parcours personnel pendant et après la guerre et contribue à renforcer la connaissance de l'histoire de l'OSE à travers ses réalisations.



Kathy Hazan, historienne et Georges Loinger, grand résistant

S ARCHIVES ET HISTOIRE : 2014, UNE
U ANNÉE RICHE EN RÉALISATIONS
C

EXPOSITIONS :

► L'exposition *Sauver les enfants, 1938-1945* consacrée au sauvetage des enfants pendant la Seconde Guerre mondiale, a été présentée à Beaugency (45) en janvier-février 2014, puis à Wizernes (62), dans le musée bunker de La Coupole en avril-juin 2014.

► L'un des deux jeux de cette exposition a été installé au *Camp des Milles*, à Aix-en-Provence, dans le cadre du parcours muséographique permanent du site-mémorial. Un écran tout trouvé pour cette production de l'OSE.

► L'exposition *L'OSE, une ONG avant l'heure*, qui décrit la mission médico-sociale de l'OSE depuis ses débuts à Saint-Petersbourg, en Russie, en 1912, a été présentée à Tours en janvier-février 2014.

PUBLICATIONS :

► *Rire le jour, pleurer la nuit, les enfants juifs cachés dans la Creuse pendant la guerre (1939-1944)*, de Kathy Hazan (éd. Calmann-Lévy, 2014), présente la version intégrale, annotée et commentée du journal de Chabannes, rédigé par les enfants hébergés dans le château de Chabannes

► *Journal de guerre*, de Jacques Samuel, (éd. Le Manuscrit 2014), contient les mémoires du frère de Julien Samuel, dirigeant de l'OSE pendant la guerre.

HOMMAGES, NOMINATIONS ET DÉCORATIONS :

► Hommage à Lili Garel et nomination du centre Georges et Lili Garel ; hommage aux personnes déportées du 117, rue du Faubourg du Temple ;

► nominations du centre socio-éducatif Fanny Loinger de Créteil ;

► Le docteur Elie Buzyn, Ancien déporté, enfant de l'OSE, membre d'honneur du Conseil d'Administration,

a été fait chevalier de la Légion d'honneur. Cette médaille, remise par Jean-Marc Ayrault le 6 juillet, venait saluer une vie d'épreuves et de courage.

► Georges Loinger, grand résistant, a reçu la Médaille d'Honneur de la ville de Strasbourg, qui lui a été remise le 24 octobre 2014, par le maire Roland Ries. Cette nouvelle distinction rend hommage à son parcours héroïque, inextricablement lié à l'histoire de Strasbourg, sa ville natale, et à celle de l'OSE.

► Katy Hazan, historienne de l'OSE, a reçu la Médaille de l'Ordre national du Mérite, remise par Patricia Sitruk, le 28 octobre. Cette distinction couronne toute une carrière mise au service de l'Histoire, et en particulier celle de l'OSE.

L'AMICALE DES ANCIENS ET SYMPATHISANTS

L'Amicale des Anciens et Sympathisants de l'OSE, association loi 1901 créée en 1993, a pour objectifs de faciliter les rencontres entre les Anciens, d'aider ceux qui sont dans le besoin, et de soutenir l'OSE. Elle est présidée par Claude Rosenthal.

L'Amicale a organisé, conjointement avec la communauté de Neuilly, un concert exceptionnel, au nouveau théâtre des Sablons, le 16 février 2014, avec un orchestre composé de 80 jeunes musiciens israéliens de la célèbre école d'art Thelma Yellin. Une délégation de l'Amicale a assisté aux vingt ans d'Aloumim, l'association israélienne des enfants cachés, à Jérusalem le 8 avril 2014. Et comme chaque année, l'Amicale a également organisé son brunch des Anciens, ses conférences du lundi matin au siège de l'OSE, ses goûters « jeudis de Lulu ». Elle a également édité et diffusé à tous ses adhérents 3 bulletins trimestriels. Enfin, l'Amicale a continué de soutenir et d'aider les Anciens momentanément en difficulté.

FOCUS

« ENTOURAGE, COURAGE » :
LE 4E SÉMINAIRE INTERNATIONAL
DE L'OSE S'EST TENU LES
20 ET 21 OCTOBRE 2014

Alors que le modèle de solidarité nationale s'essouffle dans plusieurs pays européens, le soutien de l'entourage, solidaire de son proche atteint par la maladie, la dépendance, est une permanence qui traverse nos sociétés. Cette mobilisation pour la prise en charge de l'aidé par le proche aidant ne va pas sans risques : perte de revenu, désocialisation, altération de la santé, usure physique et morale, tensions familiales. On redécouvre l'importance de soutenir le proche aidant, familial, amical ou de simple voisinage. Accueilli par le Maire du 10e arrondissement, Rémi Féraud, ce 4e séminaire international de l'OSE a réussi le pari de réunir acteurs, témoins, professionnels et aidants. Le Grand-Rabbin de France Haïm Korsia, le Pr Alain Franco, expert européen, le Dr Elizabeth Zucman, Claudine Attias-Donfut, Alain Rozenkier et beaucoup d'autres experts ont apporté leur contribution devant 150 participants venus de 7 pays européens. Comment les rôles se répartissent et quel est l'enjeu social ? Quels coûts et quelle économie représentent le phénomène ? Autant d'interrogations auxquelles les intervenants et participants ont apporté des éléments de réponses, y compris venant de l'étranger. Le programme admettait divers points de vue pour mieux comprendre les liens entre personnes fragilisées, aidants naturels et professionnels de l'aide.

L'ACTION INTERNATIONALE

PARTAGER NOS SAVOIR-FAIRE ET APPRENDRE LES UNS DES AUTRES

En 2014, l'OSE a poursuivi son action internationale et entretenu les contacts développés depuis de nombreuses années avec des partenaires en Europe de l'Est, en Europe de l'Ouest et au Moyen-Orient dont les métiers sont proches de ceux de l'OSE. L'OSE s'est dotée d'outils en anglais pour que l'étendue de son action dans ses cinq domaines d'activité soit plus lisible : une page Web (www.ose-france.org/en) et une plaquette de présentation sont désormais accessibles à tous les anglophones.

► Israël

- Une délégation de l'OSE s'est rendue en Israël pour participer à la célébration des 20 ans d'Aloumim, l'association des anciens enfants cachés.
- Une délégation a rencontré le ministre des Affaires sociales israélien, des responsables du Joint, et a établi des liens avec diverses associations œuvrant dans le social et dans le handicap en vue de permettre à des jeunes français d'effectuer leur service civique auprès d'organismes sociaux, humanitaires et de santé israéliens.
- Une délégation de maires israéliens juifs et arabes, emmenés par les Amis de l'Institut éducatif Givat Haviva qui œuvre pour la coexistence et le dialogue judéo-arabes en Israël, a visité plusieurs établissements parisiens de l'OSE.

► République tchèque

- Déplacement à Prague dans le cadre de la formation à la prise en charge de la démence chez les sujets âgés auprès des professionnels de la communauté juive.

► Allemagne

- Participation à un séminaire sur l'accompagnement des survivants de la Shoah organisé à Francfort par l'association sociale ZWST.

► Russie

- Poursuite des échanges professionnels avec le Hesed Avraham, une association médicosociale basée à Saint Pétersbourg, avec laquelle l'OSE entretient une coopération effective depuis maintenant dix ans. Des professionnels de la santé de l'OSE dispensent une formation continue à leurs collègues russes par le biais d'Internet.

► Etats-Unis

- Contacts étroits avec l'Amicale des Anciens de l'OSE *Friends and Alumni of OSE-USA* et avec un institut d'études juives de San Francisco, le *Lehrhaus Judaica*, qui exposera en 2015 l'exposition *A La Vie !* sur les parcours de vie des enfants de Buchenwald accueillis à l'OSE à leur retour des camps.

LE MOT DE

FERA DORINA,
travailleur social en Roumanie

« Ce séminaire m'a permis, de partager mon expérience et d'apprendre de celle de l'OSE et des autres intervenants invités : chercheurs, professionnels médico-sociaux et aidants. »

ÉVALUATION

MISSION ACCOMPLIE POUR LA CAMPAGNE 2014

Treize des 20 établissements sociaux et médico-sociaux, tels que définis à l'article L312-1 du code de l'action sociale et des familles, devaient réaliser leur évaluation externe cette année : 8 au sein du Pôle Enfance et 5 au sein du Pôle Prévention Santé Autonomie.

A l'issue d'une procédure d'appel d'offres, deux prestataires d'évaluation externe ont été retenus par l'OSE, l'un pour évaluer les établissements du pôle Enfance, l'autre pour le pôle Prévention Santé Autonomie.

Les évaluations ont été effectuées durant l'année 2014 et l'ensemble des rapports a été réalisé conformément aux dispositions en vigueur et transmis aux autorités de contrôle avant la fin janvier 2015.

CADRE JURIDIQUE DES ÉVALUATIONS ET DÉFINITIONS

Depuis juillet 2009, il est prévu dans le Code de l'Action sociale et des Familles que « les établissements et services sociaux et médicosociaux procèdent à des évaluations de leurs activités et de la qualité des prestations qu'ils délivrent, au regard notamment de procédures, de références et de recommandations de bonnes pratiques professionnelles élaborées par l'Agence nationale de l'évaluation et de la qualité des établissements et services sociaux et médico-sociaux (ANESM). »

Ce dispositif s'inscrit dans la continuité de la loi du 2 janvier 2002 de Rénovation de l'Action sociale ; il poursuit le même objectif de garantir le respect du droit des usagers et la qualité de l'action proposée par les établissements et services. Cette garantie est notamment attestée par l'existence et la qualité des outils prévus par cette loi 2002-2 : projet d'établissement, règlement de fonctionnement, livret d'accueil, etc.

Deux procédures d'évaluation sont prévues : interne et externe.

L'évaluation interne est réalisée de façon autonome par le gestionnaire. Au-delà de l'intérêt en termes organisationnels qu'elle peut représenter, la réalisation d'une évaluation interne doit permettre de préparer l'évaluation externe.

L'évaluation externe doit être conduite par un organisme extérieur, agréé par l'ANESM. Elle vise à :

- Porter une appréciation globale (objectifs de fonctionnements, gouvernance, moyens, etc.),
- Examiner les suites réservées aux résultats issus de l'évaluation interne,
- Examiner certaines thématiques et des registres spécifiques (plus particulièrement les droits des usagers et la bientraitance).

Les évaluations externes réalisées cette année 2014 confirment la qualité de gestion et la bonne mise en œuvre des missions confiées à chacun de nos établissements.

A l'issue de ce premier cycle de réalisation de la procédure pour treize des établissements de l'OSE, les modalités de mise en œuvre de cette disposition légale posent plusieurs questions pour la suite qui méritent une réflexion de l'ensemble des acteurs du secteur accompagnée par l'ANESM, et notamment :

- son coût pour la collectivité publique,
- le choix et la qualité des prestataires agréés dont certains sont également eux mêmes des gestionnaires du secteur,
- les recommandations des bonnes pratiques professionnelles de l'ANESM comprises non comme des références mais comme des normes,
- la pertinence d'une disjonction des fonctions d'évaluation et de contrôle dans un secteur de plus en plus encadré

DES OUTILS POUR GARANTIR LA QUALITÉ DES ACTIONS ET LA RIGUEUR DE GESTION

L'OSE est soumise par la loi à plusieurs instances et procédures de contrôle ; de plus, par choix de gouvernance elle s'est dotée d'outils qui concourent à garantir la qualité des actions mises en œuvre et la rigueur de leur gestion.

Outre les évaluations internes et externes auxquelles sont soumis, selon un calendrier juridiquement défini, les établissements sous contrôle d'une autorité de tarification, ceux-ci sont sujets à un contrôle annuel strict dans le cadre de la procédure budgétaire. Chaque année, les comptes de l'OSE sont contrôlés par un expert-comptable et certifiés après audit par un commissaire aux comptes.

Au-delà de ces obligations, le Conseil d'Administration de l'OSE s'est adjoint un comité d'audit à la faveur de la rénovation de ses statuts d'association reconnue d'utilité publique. L'OSE s'est également soumise au contrôle approfondi du Comité de la Charte du Don en Confiance, dont l'agrément, obtenu pour la première fois en 2010 et renouvelé en 2013, atteste de l'application des préceptes de la Charte de déontologie du Comité en matière de gestion, de transparence financière et de qualité de la communication et des actions de collecte auprès du public.

Enfin, l'OSE met en place une démarche de contrôle interne pilotée par le secrétariat général créé en 2014 qui coordonne les différentes démarches en matière de contrôle et d'évaluation.

LES RESSOURCES HUMAINES

DIVERSITÉ DES MÉTIERS, MISSIONS MULTIPLES

Le service des ressources humaines gère, en collaboration avec les directeurs des établissements et les chefs de services, les 726 salariés de l'association représentant 594 équivalents temps plein au 31 décembre 2014.

ENFANCE

437 salariés travaillent dans le champ éducatif : ils sont éducateurs spécialisés, moniteurs-éducateurs, psychologues, assistants familiaux, animateurs, assistants sociaux, etc.

PRÉVENTION SANTÉ AUTONOMIE

247 personnes sont salariées au sein des établissements médico-sociaux : accueil et soins des personnes atteintes de la maladie d'Alzheimer, consultations médicales, accompagnement des personnes handicapées, etc. Ils sont aides médico-pédagogiques, médecins, psychologues, infirmiers, éducateurs, etc.

SERVICES ADMINISTRATIFS, GÉNÉRAUX ET ASSOCIATIFS

La réalisation des activités associatives et des fonctions administratives assurées par le siège mobilisent 42 salariés. On y trouve notamment les métiers de gestion, de comptabilité, de gestion des ressources humaines, d'accueil, de maintenance, de communication et de fundraising, de développement... et aussi des métiers directement en lien avec la prise en charge des survivants de la Shoah: historien, psychologues, chargés de mission, animateurs....

FOCUS 2014, L'ARRIVÉE D'UNE NOUVELLE DRH

Aline Troberger, nouvelle DRH de l'OSE, a pris ses fonctions en octobre 2014. Elle dirige le service des ressources humaines composé de 7 personnes spécialisées en administration du personnel, formation professionnelle, paie, etc. Elle a rejoint l'OSE après 20 années d'expérience en droit social et ressources humaines.

FOCUS RÉUSSIR L'INTÉGRATION DES NOUVEAUX SALARIÉS

En 2014, l'OSE a mis en place une journée d'intégration pour ses salariés.

Cette journée est l'occasion pour les nouveaux collaborateurs de bénéficier d'une présentation de la gouvernance et des missions de l'institution, des membres de sa direction, de son histoire et des valeurs portées par le projet associatif. En 2014, 64 salariés ont participé à cette journée. L'OSE a une histoire centenaire et réalise ses missions dans le double respect de la tradition juive et des principes de la laïcité républicaine. Ainsi lors de cette journée, nos salariés entrants bénéficient de modules présentant l'histoire de notre institution et un éclairage sur les valeurs et traditions juives.

Intervenants en 2014 :

- Judith Kogel : universitaire
- Katy Hazan : historienne de l'OSE

Un livret d'accueil est remis à chaque collaborateur à l'issue de la journée. Conçu sous la forme d'un classeur à fiches multiples, il contient notamment :

- Le projet associatif
- L'histoire de l'OSE
- Un descriptif détaillé des établissements de l'association
- Les informations relatives à l'administration du personnel
- Les statuts d'association reconnue d'utilité publique



Salariés et bénévoles rassemblés lors d'une fête de l'OSE

S LE MÉCÉNAT DE COMPÉTENCE :
F UNE NOUVELLE RESSOURCE
O HUMAINE À L'OSE

La direction des ressources humaines s'est renforcée en septembre 2014 avec le recrutement en mécénat de compétence de Dominique Levy, chargée de projets à la Direction des ressources humaines. Le mécénat de compétence est un dispositif proposé dans certaines grandes entreprises (ici, Orange) pour les seniors proches de la retraite. Ce dispositif permet à ces salariés de travailler à temps partiel pendant une durée de 2 à 3 ans avant leur départ à la retraite, au sein d'une association dont les valeurs sont défendues par la fondation d'entreprise. Les salaires des personnes mises à disposition dans le cadre de ce dispositif restent à la charge de l'entreprise d'origine. Cette formule permet à des personnes expérimentées d'apporter leur savoir-faire à des associations.

LE BÉNÉVOLAT À L'OSE EN 2014

L'année 2014 a vu progresser le nombre de bénévoles apportant leur concours à l'OSE :

159 personnes (contre 145 en 2013), se sont dévouées dans des missions dont la finalité est d'apporter d'autres compétences, d'autres expériences, un certain « confort », tant aux personnes qui sont aidées qu'aux équipes professionnelles sur le terrain qui voient dans les bénévoles un complément de leurs actions.

Daniel Kwiatowski, coordinateur du bénévolat à l'OSE, et lui-même bénévole, anime avec dynamisme la politique du bénévolat et les relations entre les bénévoles et l'institution.

Nos bénévoles interviennent sur un large éventail d'actions, et dans des domaines très différents :

20%
ADMINISTRATION

les bénévoles mettent à la disposition de l'OSE leurs compétences en matière d'administration ou de gestion.

30%
MÉDICAL

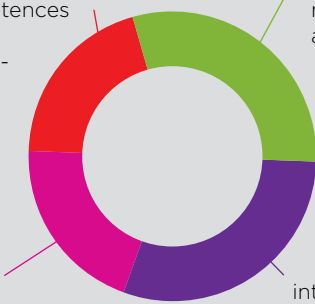
les bénévoles exercent une compétence médicale principalement au Centre Elio Habib

20%
ENFANCE

les bénévoles assurent auprès des enfants accueillis par l'OSE des missions de soutien scolaire ou d'animation d'ateliers thématiques

30%
PERSONNES ÂGÉES - PERSONNES HANDICAPÉES ET MÉMOIRE

les bénévoles interviennent dans des activités d'accompagnement médico-social - dépendance, handicap - ou dans les domaines qui relèvent de l'histoire de l'OSE et de son soutien aux « anciens »



PRÉSENTATION DES COMPTES 2014

Total des charges 2014	38 908 282 €
Total des produits 2014	38 357 217 €
Résultat comptable	-551 065 €
	Soit 1,4% des charges
Résultat administratif	-170 551 €
	Soit 0,5% des charges du secteur « sous contrôle »
Résultat des activités en gestion propre	0 €

LE SECTEUR SOUS CONTRÔLE D'UNE AUTORITÉ DE TARIFICATION

Ce secteur, pour lequel les établissements sont tenus de présenter un résultat administratif qui prend en compte les excédents et déficits des années antérieures, représente 83% des charges de l'OSE.

Il est composé de 20 établissements et services tels les maisons d'enfants, l'AEMO, les MJIE, le SAJE, le CMPP, le Placement familial, les activités handicap, les centres de jour, l'IME Raphael, la MAS et le siège.

Le résultat administratif, composé du résultat comptable de -551K€ auquel s'ajoutent les résultats administratifs globalement excédentaires de l'exercice 2012, **s'établit à -170,5K€**, ce qui représente 0,5% des charges de ce secteur.

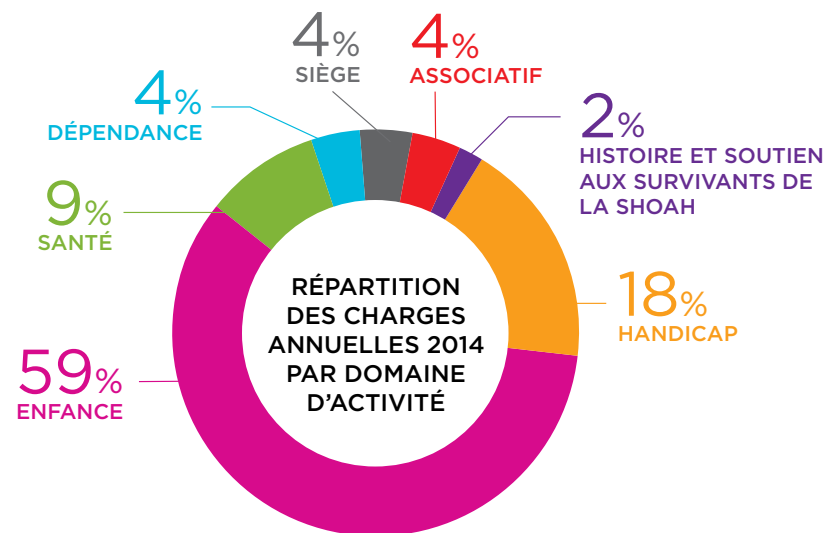
On répartit également les **charges de l'OSE par domaine d'activité**. Le graphique ci-après fait apparaître que le pôle Enfance représente 59% et le pôle Prévention Santé Autonomie (Santé, Dépendance, Handicap) représente 31% des charges.

LE SECTEUR EN GESTION PROPRE

Ce secteur représente 17% des charges de l'OSE en 2014.

Il est composé de 12 services dont 3 services sont « en responsabilité » (c'est-à-dire qu'ils bénéficient d'un agrément d'une autorité publique pour fonctionner, comme l'ESAT commercial ou le centre de santé), et 9 services associatifs regroupant des activités propres au projet associatif et à l'histoire de l'OSE.

La mobilisation de dons et legs ainsi que l'apport de financements privés en complément des subventions publiques dont bénéficie l'OSE pour les programmes du secteur en gestion propre, permettent d'atteindre en 2014 un **résultat comptable** à l'équilibre, une première depuis de nombreuses années.



COMPTE D'EMPLOI ANNUEL DES RESSOURCES (CER)

EMPLOIS

	Emplois 2014 = compte de résultat	Affectation par emplois des ressources collectées auprès du public utilisées sur 2014
1 - MISSIONS SOCIALES	35 553 512 €	678 038 €
Enfance	22 482 358 €	15 545 €
Santé	3 366 170 €	200 761 €
Accompagnement Alzheimer	1 522 591 €	780 €
Lien social des séniors	239 594 €	122 450 €
Handicap - polyhandicap	7 072 408 €	59 932 €
Histoire	236 155 €	84 013 €
Soutien aux survivants de la Shoah	319 884 €	87 333 €
International	241 082 €	107 224 €
Développement	73 269 €	
2 - FRAIS DE RECHERCHE DE FONDS	179 442 €	148 131 €
2.1. Frais d'appel à la générosité du public	173 859 €	
2.2. Frais de recherche des autres fonds privés	5 583 €	
3- FRAIS DE FONCTIONNEMENT	2 632 433 €	24 224 €
I - TOTAL DES EMPLOIS DE L'EXERCICE AU COMPTE DE RÉSULTAT	38 365 387 €	850 393 €
II - DOTATIONS AUX PROVISIONS	538 424 €	
III - ENGAGEMENTS A RÉALISER SUR RESSOURCES AFFECTÉES	4 470 €	
IV - EXCÉDENT DE RESSOURCES DE L'EXERCICE		
V - TOTAL GÉNÉRAL	38 908 282 €	
VII - TOTAL DES EMPLOIS FINANCÉS PAR LES RESSOURCES COLLECTÉES AUPRÈS DU PUBLIC		850 393 €
ÉVALUATION DES CONTRIBUTIONS VOLONTAIRES EN NATURE		
Missions sociales	264 477 €	
Frais de fonctionnement et autres charges	32 836 €	
TOTAL	317 313 €	

RESSOURCES

	Emplois 2014 = compte de résultat	Suivi des ressources collectées auprès du public et utilisées sur 2014
REPORT DES RESSOURCES COLLECTÉES AUPRÈS DU PUBLIC NON AFFECTÉES ET NON UTILISÉES EN DÉBUT D'EXERCICE		866 809 €
1- RESSOURCES COLLECTÉES AUPRÈS DU PUBLIC	850 393 €	850 393 €
Dons manuels affectés et non affectés	450 019 €	
Legs et autres libéralités affectés	400 374 €	
2 - AUTRES FONDS PRIVÉS	1 750 511 €	
dont Fondation OSE/MES	1 377 600 €	
3 - SUBVENTIONS ET AUTRES CONCOURS PUBLICS	29 599 496 €	
3.1. Produits de la tarification et des participants	28 601 338 €	
3.2. Subventions reçues	998 158 €	
4 - AUTRES PRODUITS	5 424 197 €	
4.1. Ressources provenant des autres missions sociales	3 253 019 €	
4.2. Produits de l'activité de communication		
4.3. Autres produits	2 171 178 €	
I - TOTAL DES RESSOURCES DE L'EXERCICE INSCRITES AU COMPTE DE RÉSULTAT	37 624 597 €	
II - REPRISES DES PROVISIONS	723 773 €	
III - REPORT RESSOURCES AFFECTÉES NON UTILISÉES EXERCICES ANTERIEURS	8 847 €	
IV - VARIATION DES FONDS DEDIES COLLECTÉS AUPRÈS DU PUBLIC		17 856 €
V - INSUFFISANCE DE RESSOURCES DE L'EXERCICE	551 065 €	
VI - TOTAL GÉNÉRAL	38 908 282 €	868 249 €
VII - TOTAL DES EMPLOIS FINANCÉS PAR LES RESSOURCES COLLECTÉES AUPRÈS DU PUBLIC		850 393 €
SOLDE DES RESSOURCES COLLECTÉES AUPRÈS DU PUBLIC NON AFFECTÉES ET NON UTILISÉES EN FIN D'EXERCICE		884 665 €
ÉVALUATION DES CONTRIBUTIONS VOLONTAIRES EN NATURE		
Bénévolat	317 313 €	
Dons en nature		
TOTAL	317 313 €	

CLÉS DE LECTURE DU COMPTE EMPLOIS RESSOURCES 2014

LES EMPLOIS

Les emplois correspondent aux charges du compte de résultat (total des charges pour l'OSE en 2014 : 38 908 282 €), présentées ici en trois grandes catégories : les missions sociales, les frais de recherches de fonds, les frais de fonctionnement.

■ Missions sociales

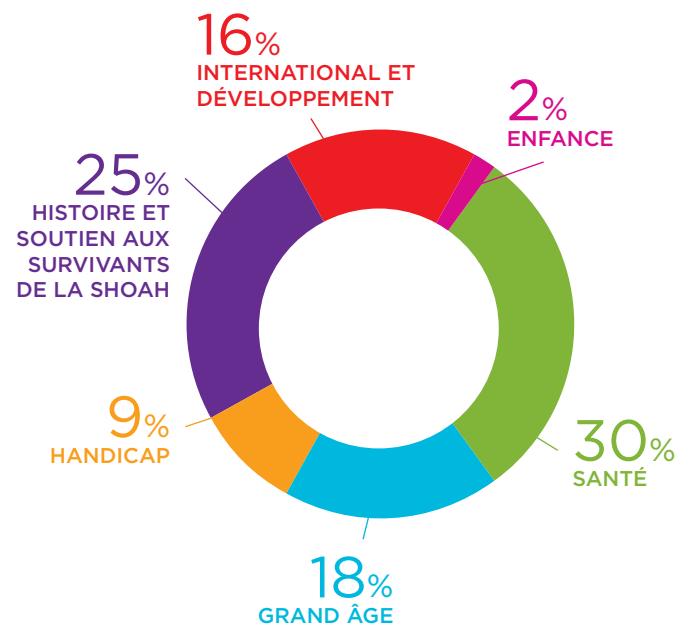
Les missions sociales de l'OSE correspondent aux actions de l'OSE dans ses cinq grands domaines d'activités présentés dans ce rapport d'activité :

- une action historique tournée vers l'enfance en difficulté (prévention, milieu ouvert, placement),
- la médecine à visée sociale (santé),
- le soutien aux personnes âgées (accompagnement Alzheimer, lien social des séniors),
- aux personnes handicapées (handicap-polyhandicap),
- aux survivants de la Shoah (histoire, soutien aux survivants).

Les missions sociales comprennent également l'action tournée vers l'international et la fonction de développement.

La collecte de dons et de legs est majoritairement employée pour le financement de ces missions sociales.

RÉPARTITION DES DONS IRPP
PAR MISSION SOCIALE EN 2014



80% de la collecte sont affectés au financement des différentes missions sociales de l'OSE.

■ Frais de recherche de fonds

L'OSE collecte auprès du public dans le cadre de la campagne annuelle d'appels à dons au titre de l'IRPP. Un personnel dédié, soutenu par des bénévoles, anime la campagne de collecte tout au long de l'année en mobilisant plusieurs médias de communication sous forme de publications dans la presse et de campagnes radio, ou par de l'événementiel.

Les frais engagés pour la collecte en 2014 sont de 179 442 € dont 148 131 € sont financés par la collecte : 17% de la collecte de 850 393 € sont donc dédiés au financement des frais de collecte.

■ Frais de fonctionnement

Les frais de siège (dont le montant et la répartition sont adoptés et contrôlés par la DASES de Paris en qualité d'autorité de tarification) ainsi que les charges de gestion de l'association (le fonctionnement des services supports en particulier) constituent les frais de fonctionnement.

Les frais de siège sont essentiellement financés par les établissements sous contrôle d'une autorité publique de tarification, alors que les charges associatives trouvent leurs ressources dans les subventions et les fonds propres. Ces charges, en partie des charges de personnel, permettent à l'OSE d'animer la mise en œuvre de son projet associatif et de conduire ses développements tout en assurant la gestion financière et administrative de l'ensemble de ses services.

3 % de la collecte sont affectés aux frais de fonctionnement.

■ Les dotations aux provisions

Dans une logique de gestion saine, nous inscrivons chaque année des provisions qui nous permettent de faire face à des dépenses identifiées et prévisibles (contentieux, départ en retraite). En 2014 ces provisions s'élèvent à 538 424 €.

LES RESSOURCES

Les ressources correspondent à l'ensemble des produits du compte de résultat de l'OSE, soit 38 899 435 €. Rapporté au total des charges, 551 065 € manquent à l'équilibre comptable de l'année 2014. Ce déficit sera majoritairement financé par les autorités de tarification en année n+2, d'autant que l'ensemble des activités associatives est à l'équilibre.

■ Les produits issus de la générosité du public

Il s'agit des dons reçus par l'OSE à l'occasion de sa campagne annuelle de collecte au titre de l'IRPP ou de l'initiative ponctuelle de donateurs qui souhaitent soutenir une mission sociale, un projet en particulier (la moitié de la collecte est constituée de dons affectés) ou bien l'association de manière générale. Au-delà de la volonté des donateurs, strictement respectée, en matière d'affectation des dons, l'OSE affecte à ses missions sociales la majeure partie des dons non pré-affectés.

Les legs constituent le troisième type de ressource auprès du public. L'association a reçu en 2014 des legs ; elle a intensifié son action pour faire connaître auprès de légataires potentiels sa capacité à recevoir des libéralités dans le but d'accroître pour les prochaines années cette ressource très importante pour pérenniser les activités de l'OSE.

Les dons et les legs permettent de faire vivre le projet associatif et de soutenir le développement de l'association.

■ Les autres fonds privés

L'OSE perçoit par ailleurs des subventions et dotations versées par des organismes privés pour soutenir les missions sociales non financées par des fonds publics. Ces subventions privées proviennent principalement de :

- la Fondation OSE – Mémoire, Enfance Solidarité qui collecte au titre de l'ISF et reverse à l'OSE sous forme de subventions une partie importante de cette collecte pour le financement de ses missions sociales au cœur de son projet associatif, ainsi que son développement. En 2014, elle a apporté 1,38 million d'euros en subventions pour les missions sociales de l'OSE.

LA FONDATION OSE-MES

La Fondation OSE – Mémoire Enfance Solidarité a été créée en 1998, à l'initiative de l'OSE, sous l'égide de la Fondation du Judaïsme Français, afin de soutenir les projets de développement de l'Œuvre de Secours aux Enfants et de ses partenaires dans les domaines de la mémoire, l'enfance, les personnes âgées, la santé, le handicap et les actions internationales, notamment en Israël. Elle collecte au titre de l'ISF auprès d'un public de donateurs fidèles. Un Comité de la Fondation arbitre les modalités d'utilisation des fonds collectés, dans le respect de la volonté des donateurs, et instruit les demandes de subventions présentées par l'OSE et ses partenaires. Les relations entre l'OSE et la Fondation OSE-MES sont régies par une convention.

- la Fondation pour la Mémoire de la Shoah, qui soutient depuis de nombreuses années les actions de l'OSE en matière de solidarité en direction des Survivants de la Shoah, mais aussi les actions de mémoire ;
- diverses fondations privées pour des projets d'investissement, pour la création de nouveaux établissements et pour des actions ponctuelles ;
- les amicales française et américaine d'anciens et sympathisants de l'OSE.

Cet apport de fonds privés est un soutien supplémentaire tout à fait nécessaire pour porter nos projets, d'autant plus que les budgets publics sont de plus en plus contraints et ne permettent plus de créer et d'innover en matière d'action sociale.

■ Les subventions et autres concours publics

Il s'agit de la part de ressources la plus importante à l'OSE, finançant 77% du total des produits. Ces ressources proviennent principalement des produits de gestion des établissements sous contrôle d'une autorité de tarification (pour 28,60 millions d'euros) et sont versées par les Conseils généraux et notamment le département de Paris (DASES), Agence Régionale de Santé (ARS) d'Île-de-France. Il s'agit également de subventions publiques pour des programmes pluriannuels.

Ajoutées aux « autres produits » et aux reprises de provision,

ces ressources sûres et pérennes représentent près de 85% des produits de l'année.

■ Les autres produits

Les autres produits correspondent à des remboursements et régularisations telles que les reprises de provision, les transferts de charges, ou les remboursements d'avances de frais (formation, maladie, etc.).

■ Le bénévolat, une autre richesse de l'OSE

Le bénévolat et le mécénat de compétence (valorisables à 317 313 € pour l'année 2014) représentent un soutien en nature indispensable au fonctionnement de certains services de l'OSE, et un renfort en compétences et en capacité de mobilisation sur lequel l'institution s'appuie quotidiennement. Des actions visant à mobiliser d'avantage de volontaires sont conduites régulièrement.

Ils sont déjà plus de 150 à s'être engagés aux côtés de l'OSE et de ses bénéficiaires en 2014, équivalant à 9,39 temps pleins, auxquels s'ajoute le mécénat de compétence.

BILAN 2014

ACTIF NET (en euros)

	2014	2013
Immobilisations Incorporelles	355 793	198 531
Immobilisations Corporelles	14 363 870	14 407 846
Immobilisations Financières	882 271	773 191
S. Total Actif Immobilisé	15 601 933	15 379 567
Stocks et en cours	0	0
Avances et acomptes versés	297	11 397
Créances usagers et comptes rattachés	6 857 101	6 135 938
Autres créances	510 586	463 327
Valeurs mobilières de placement	1 302 785	737 977
Disponibilités	3 480 378	326 621
Charges constatées d'avance	174 904	147 139
S. Total Actif Circulant	12 326 053	7 822 399
TOTAL ACTIF NET	27 927 986	23 201 966

ACTIF

L'actif immobilisé est constitué à 94 % de l'ensemble de biens immobiliers et mobiliers nécessaires au fonctionnement des établissements. La part la plus importante est financée dans le cadre des établissements relevant de prix de journée ou de dotation globale.

L'actif circulant est constitué à 60% des créances clients et des créances sur les prix de journée ainsi que des subventions.

PASSIF NET (en euros)

	2014	2013
Fonds associatifs	8 626 651	7 902 125
Réserves et provisions réglementées	5 575 230	4 800 814
Report à nouveau	-7 172 952	-6 622 847
Résultat de l'exercice	-551 065	-6 536
Subventions d'investissement	2 599 037	2 731 438
S. Total Capitaux propres	9 076 899	8 804 994
Provisions pour risques et charges	3 128 845	3 304 046
Fonds dédiés	747 433	729 577
Dettes et emprunts	14 704 500	10 102 125
Produits constatés d'avance	270 308	261 224
TOTAL PASSIF NET	27 927 986	23 201 966

PASSIF

Les capitaux propres comportent des fonds associatifs pour 8,63 M€, des subventions d'investissement pour 2,60 M€, le report à nouveau pour -7,17 M€ (excédents et déficits cumulés des années antérieures), des réserves pour 4,85 M€ (excédents des années passées affectées à l'OSE sur décision des autorités de tarification) et des provisions pour 0.72 M€.

Les résultats des établissements en gestion propre tels que le Centre de santé, la colonie ou les services pour les survivants de la Shoah restent au bilan de l'OSE, tandis que les établissements tels que les maisons d'enfants, l'AEMO, le Centre Raphael ou la MAS Alain Raoul Mossé, la décision d'affectation du ré-

sultat ou de financement des déficits est prise par le financeur sur proposition de l'OSE.

Des provisions sont inscrites au bilan afin de couvrir des charges futures ou des risques éventuels. Il s'agit d'une mesure de prudence qui nous permet de faire face à des dépenses identifiées et prévisibles (contentieux, départ en retraite).

Les fonds dédiés correspondent au solde des dons et subventions affectés à des projets bien spécifiques qui n'ont pas été utilisés cette année et sont reportés pour une utilisation ultérieure.

L'endettement financier de l'OSE au 31 décembre 2014 s'élève à 4,61 M€ sous forme d'emprunts. A la fin 2024, ces emprunts seront remboursés à 87%.

Montant global des cinq salaires les plus élevés : 536 604 €

L'ÉQUIPE DE DIRECTION

DIRECTRICE GÉNÉRALE
Patricia **Sitruk**

PÔLE ENFANCE

Directeur :
Eric **Ghozlan**

**SERVICE JURIDIQUE ET
RESSOURCES HUMAINES**

Directrice :
Aline **Troberger**

SECRETARIAT GÉNÉRAL

Secrétaire générale :
Esther **Rozenkier**

SERVICES FINANCIERS

Chef comptable :
Valérie **Enkaoua**

**PÔLE PRÉVENTION
SANTÉ AUTONOMIE**

Directeur :
Dr Marc **Cohen**

DONS ET LEGS

Directrice :
Martine **Nataf**

ENFANCE

MAISON D'ENFANTS ELIANE ASSA

▶ Directrice : Sylvie **Allano**

AEMO 91 EUGÈNE MINKOWSKI

▶ Chef de service : Florence **Hauty**

**FOYER «ENSEMBLE» DANIELLE
SARUHAN-OPATOWSKA**

▶ Directeur : Nelson **Belfer**

MAISON D'ENFANTS ELIE WIESEL

▶ Directeur : Richard **Josefsberg**

MAISON DES CHAMPS

▶ Directeur : Eric **Ghozlan** (par
intérim)

MAISON SHATTA ET BOULI SIMON

▶ Directeur : Marc **Sebagh**

MECS GABY COHEN

▶ Directrice : Magalie **Arfi**

PLACEMENT FAMILIAL

▶ Directrice : Marie-Claire **Godefroy**

AEMO-AED-MJIE

▶ Directrice : Francine **Kosmann**

AEMO PARIS

▶ Chef de service : Geneviève **Quenard**

ACCUEIL ET ÉVALUATION

▶ Chef de service : Martine **Osinski**

**CENTRE SOCIO-ÉDUCATIF
VIVETTE SAMUEL**

▶ Chef de service : Alexandra **Curé**

**CENTRE SOCIO-ÉDUCATIF
COLETTE JULIEN**

▶ Chef de service : Brigitte **Abrahami**

**CENTRE SOCIO-ÉDUCATIF
FANNY LOINGER**

▶ Chef de service : Thibault **Plessis**

SAJE ANDRÉE SALOMON

▶ Chef de service : Alexandra **Karmann**

PMP

▶ Directrice : Yolande **Govindama**

MAISON DES SOURCES

▶ Directeur : Ruben **Smadja**

SANTÉ

**CENTRE DE SANTÉ ÉLIO HABIB
CENTRE GEORGES LÉVY**

▶ Directeur : Dr Marc **Cohen**
▶ DAF : Caroline **Servadio**

MÉDECINE SCOLAIRE

▶ Chef de service : Dr Aviva **Meimoun**

CMPP

▶ Directeur : Ruben **Smadja**

HANDICAP

IME CENTRE RAPHAËL

▶ Directeur : Michel **Caen**

MAS ALAIN RAOUL MOSSÉ

▶ Directeur : Jean-Cyril **Rigaud**

ESAT JULES ET MARCELLE LEVY

▶ Directeur :

**CENTRE D'ACCUEIL
DE JOUR ROBERT JOB**

▶ Directrice : Sophie **Kharouby**

DÉPENDANCE

**CENTRE DE JOUR ÉDITH KREMSDORF
CENTRE DE JOUR JOSEPH WEILL
CLUB DES AIDANTS**

▶ Directeur : Paul **Benadhira**

CENTRE DE JOUR PARIS XV^e

Directrice : Sophie **Kharouby**

CENTRE DE JOUR SARCELLES

Directeur : Marc **Cohen**

MÉMOIRE

ARCHIVES ET HISTOIRE

▶ Historienne : Katy **Hazan**

ÉCOUTE MÉMOIRE HISTOIRE

▶ Chef de service : Fabienne **Amson**

CAFÉ DES PSAUMES

▶ Responsable : Michaël **Rapaport**

LES INSTANCES

DE L'OSE

LE CONSEIL D'ADMINISTRATION AU 31 DÉCEMBRE 2014

LE BUREAU

Président

▶ Jean-François **GUTHMANN**

Vice-Président

▶ Arié **FLACK**

Vice-Président

▶ Pr. José **SAHEL**

Secrétaire général

▶ Daniel **HAMMER**

Secrétaire Général adjoint

▶ Charles **SULMAN**

Trésorier

▶ Francis **NEHER**

LES AUTRES MEMBRES DU CONSEIL D'ADMINISTRATION

- ▶ Emma **AMOR**
- ▶ Yonathan **ARFI**
- ▶ Alain **BAUDRY**
- ▶ Maître Jeanine **BOUBLIL HAYAT**
- ▶ Laurent **HABIB**
- ▶ Danielle **GANANCIA**
- ▶ Haïm **KORSIA**
- ▶ Dr Jacky **MAMOU**
- ▶ Jacques **PATRON**
- ▶ Izio **ROSEMAN**
- ▶ Frédéric **SALAT-BAROUX**
- ▶ Hélène **TRINK**

LES MEMBRES D'HONNEUR

- ▶ Francine **BERNHEIM**
- ▶ Norbert **BIKALES**
- ▶ Maître Louis-Bernard **BUCHMAN**
- ▶ Dr Élie **BUZYN**
- ▶ Myriam **EZRATTY**
- ▶ Dr Lazare **KAPLAN**
- ▶ Martine **LEMALET-PHILIPPE**
- ▶ Georges **LOINGER**
- ▶ Claude **MEYER**
- ▶ Maurice **MICHOWER**
- ▶ Michèle **RAMNICEANU**
- ▶ Ernest **ROSNER**
- ▶ Michelle **SEURIN-MARZOUK**
- ▶ Ariel **SIMON**
- ▶ Daniel **TEBOUL**
- ▶ Simone **VEIL**
- ▶ Bernard **WEILL**

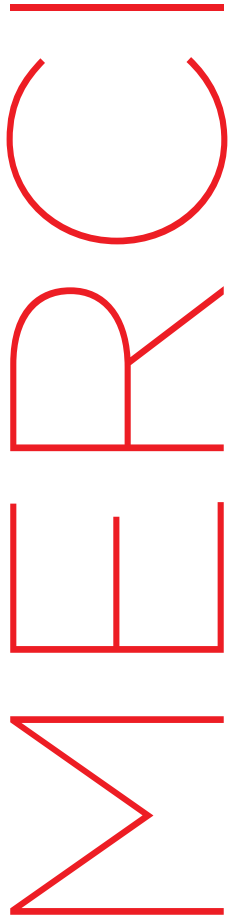
LES COMITÉS AUPRÈS DU CONSEIL D'ADMINISTRATION

LE COMITÉ D'AUDIT

- ▶ Michel **BRUGIERE**
- ▶ Philippe **COSTES**
- ▶ Denis **DAHAN**
- ▶ Daniel **HAMMER**
- ▶ Jacky **MAMOU**
- ▶ Jacques **PATRON**

LE CONSEIL SCIENTIFIQUE

- | | | |
|--------------------------------------|----------------------------------|--------------------------------|
| ▶ Philippe AMOUEL | ▶ Jean-François GIRARD | ▶ Catherine NICAULT |
| ▶ Jean-Claude AMEISEN | ▶ Georges HADDAD | ▶ Daniel SIDI |
| ▶ Pierre ANGEL | ▶ Albert HIRSCH | ▶ Robert SIGAL |
| ▶ Etienne-Emile BAULIEU | ▶ Emmanuel HIRSCH | ▶ André SYROTA |
| ▶ Jacques BIOT | ▶ Christian HOFFMANN | ▶ Serge UZAN |
| ▶ Agnès BUZYN | ▶ André KASPI | ▶ Patrice VAN LERBERGHE |
| ▶ David COHEN | ▶ Sophie KORNOWSKI-BONNET | ▶ Daniel VASMANT |
| ▶ Laurent COHEN | ▶ Jacques LEWINER | ▶ Cédric VILLANI |
| ▶ Boris CYRULNIK | ▶ Arnold MIGUS | ▶ Elisabeth ZUCMAN |
| ▶ Monique DAGNAUD | ▶ Arnold MUNNICH | ▶ Joseph ZYSS |
| ▶ Anny DAYAN ROSENMAN | ▶ Lionel NACCACHE | |
| ▶ Marie-Christine FAVROT-GROS | ▶ Sophie NIZARD | |



À TOUS NOS PARTENAIRES PUBLICS

L'État et ses représentants • La garde des Sceaux, ministre de la Justice • La ministre des Affaires sociales, de la Santé et des Droits des femmes • La Secrétaire d'Etat chargée de la Famille, des Personnes âgées et de l'Autonomie • La ministre de l'Éducation nationale • Le président du conseil régional d'Île-de-France et le président du conseil régional de Picardie • Les présidents des conseils généraux des départements 78, 91, 92, 93, 94, 95, 60 • La maire de Paris et les maires d'arrondissements • Les maires • Le directeur de la DASES de Paris • Les directeurs de l'action sociale des départements 78, 91, 92, 93, 94, 95, 60 • Le directeur général de l'Agence régionale de santé Ile-de-France et les délégués territoriaux • Les directeurs régionaux et départementaux de la Protection judiciaire de la jeunesse • Les présidents et juges de tribunaux pour enfants • Le directeur de la CRAMIF • Le directeur de la Caisse d'allocations familiales de Paris • Le directeur de la CNSA

À TOUS NOS PARTENAIRES PRIVÉS

Le consistoire central israélite de France • Le consistoire israélite de Paris • Les rabbins et les présidents des communautés juives • La Fondation pour la Mémoire de la Shoah • La Fondation Sacta Rachi • La Fondation du Judaïsme Français • La Fondation Bettencourt-Schueller • La Fondation de France • La Fondation Orange • L'Amicale des Anciens et Sympathisants de l'OSE • Friends of OSE Alumni USA • J'OSE • Le Fonds Social Juif Unifié • Le Joint • L'European Council of Jewish Communities (ECJC) • L'Uniojss et l'Uniojss Île-de-France

À TOUTES NOS ÉQUIPES

Nos salariés sont notre richesse. Leur professionnalisme et leur engagement forment le socle de notre expertise reconnue et de nos succès. Ils méritent toute notre reconnaissance.
 Nos salariés qui ont fait valoir leurs droits à la retraite en 2014 ont contribué à forger les fondations de notre développement. Ils continuent à nous accompagner.
 De plus en plus nombreux et impliqués à nos côtés, nos bénévoles sont une force essentielle à nos actions et à nos projets.

À TOUS NOS DONATEURS

Votre générosité et votre fidélité à l'OSE permet aux enfants en souffrance, aux aînés fragilisés, aux personnes handicapées dépendantes, aux survivants de la Shoah de trouver une écoute et un appui sans réserve.

GLOSSAIRE

AEMO :	Action Educative en Milieu Ouvert	FSJU :	Fonds Social Juif Unifié
ANESM :	Agence nationale de l'évaluation et de la qualité des établissements et services sociaux et médicosociaux	HAS :	Haute Autorité de Santé
ARS :	Agence Régionale de Santé	IME :	Institut Médico-Educatif
ASE :	Aide Sociale à l'Enfance	JAF :	Juge des Affaires Familiales
CAF :	Caisse d'Allocations Familiales	MAS :	Maison d'Accueil spécialisé
CAJ :	Centre d'Activité de Jour	MECS :	Maison d'Enfants à Caractère Social
CMPP :	Centre Médico-Psychopédagogique	MJIE :	Mesure Judiciaire d'Investigation Educative
CMS :	Centre Médico-Social	PJJ :	Protection judiciaire de la jeunesse
CPEF :	Centre de Planification et d'Education familiale	PMP :	Prévention Médiation Protection
EMH :	Ecoute Mémoire Histoire	UNIOPSS :	Union Nationale Interfédérale des Œuvres et Organismes Privés Sanitaires et Sociaux
ESAT :	Etablissement et Service d'aide par le Travail	URIOPSS :	Union Régionale Interfédérale des Œuvres et Organismes Privés Sanitaires et Sociaux.
FMS :	Fondation pour la Mémoire de la Shoah		

Rédactrice : Florence Sztergbaum

Graphisme : Ludovic Bouliol

Impression : imprimerie Mailedit

Crédits photos : José Ainouz / Alain Azria / Sandrine Floch / Michèle Merowka / Xavier Popy

Les photos non créditées : fonds OSE



OSE
117, rue du Faubourg-du-Temple
75010 PARIS
Tél. 01 53 38 20 20
www.ose-france.org