

2013



RAPPORT D'ACTIVITÉ

MÉMOIRE

DÉPENDANCE

ENFANCE

SANTÉ

HANDICAP

SOMMAIRE

Le mot du président et de la directrice générale	3
L'OSE, une association médico-sociale engagée auprès des familles depuis plus d'un siècle	4
Les événements marquants de l'année 2013	6
ENFANCE : la protection de l'enfance, une mission et une valeur	7
SANTÉ : apaiser la souffrance : une préoccupation partagée	10
DÉPENDANCE : maladie d'alzheimer et maladie apparentées	12
HANDICAP : l'OSE au plus près des personnes handicapées	14
MÉMOIRE : le soutien des survivants, des anciens enfants cachés et la mémoire de la Shoah	16
L'ACTION INTERNATIONALE : une ouverture sur tous les continents	18
Les ressources humaines : diversité des métiers, missions multiples	19
Présentation des comptes 2013	21
Les instances de l'OSE	27
L'équipe de direction	29
Remerciements	30



Patricia Sitruk
Directrice générale



Jean-François Guthmann
Président de l'OSE



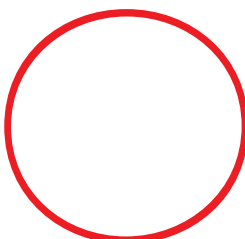
UN DÉVELOPPEMENT AMBITIEUX AU SERVICE DES PLUS VULNÉRABLES



Ce rapport d'activité de l'année 2013 met en lumière le développement toujours plus dynamique de l'OSE. La diversité des projets, leur pertinence et leur adéquation aux besoins des publics les plus vulnérables montrent que cette année encore ce développement s'inscrit dans une démarche exigeante qui concilie innovation et fidélité à l'histoire de l'OSE.

Dans le domaine de la protection de l'enfance, la démarche d'intégration de la maison d'enfants de Laversine en est l'exemple le plus emblématique. Accueillir cette institution héritière de la maison de Moissac fondée par les Éclaireurs Israélites de France où nos prédécesseurs ont œuvré ensemble pour le sauvetage des enfants juifs pendant la Shoah, et lui permettre aujourd'hui de continuer à prendre en charge des enfants en grande difficulté, est pour nous un immense objet de fierté.

Egalement dans le secteur de l'enfance, l'OSE a remporté un appel à projets lancé par le conseil général du Val-de-Marne pour la création d'un service installé à Créteil qui permettra d'apporter une aide éducative à plus de 150 enfants.



Durant cette année 2013, plusieurs de nos équipes ont connu ces mêmes succès dans les domaines de :

- la prise en soin des personnes âgées atteintes de la maladie d'Alzheimer avec l'ouverture d'un Club des Aidants dans le 12^{ème} arrondissement à Paris, qui permet d'offrir un lieu de conseils et de répit à leur entourage. L'OSE se voit ainsi confortée comme pionnière dans la prise en charge de la maladie d'Alzheimer ;
- l'accueil des enfants polyhandicapés avec la participation du Centre Raphael à une expérimentation innovante de consultation par télé-médecine lancée par l'Agence régionale de santé d'Ile-de-France qui facilitera l'accès à des soins hospitaliers ;
- la transmission de la mémoire avec le 3^{ème} anniversaire du Café des Psaumes, le café associatif de l'OSE. Ce lieu a fait la démonstration de la réussite de son projet, qui vise à offrir un espace de convivialité à nos aînés isolés et dans le même temps à ramener la vie juive dans le quartier historique du Marais ;
- la coopération internationale où l'OSE a été désignée par l'Agence nationale du service civique et les autorités gouvernementales israéliennes pour la mise en place du service civique international pour les jeunes Français en Israël.

Ces développements ambitieux sont réalisés en renforçant un haut niveau de réflexion théorique de nos collaborateurs comme en témoignent :

- l'aboutissement de la recherche-action sur « le devenir des enfants placés à l'OSE entre 1970 et 2000 » menée conjointement par le pôle enfance de l'OSE et l'Université Paris X ;
- le succès confirmé du Diplôme Universitaire de protection de l'enfance conduit en partenariat avec Paris VII qui a accueilli sa 3^{ème} promotion ;
- et enfin, la venue à nos côtés d'éminentes personnalités qui ont rejoint le Conseil scientifique de l'OSE, et notamment les professeurs Cédric Villani médaille Fields, Monique Dagnaud, Lionel Naccache.

Toutes ces actions ont été rendues possibles par la conjonction de l'excellence de nos équipes professionnelles, de l'engagement sans faille des membres du conseil d'administration, du dévouement de nos bénévoles, de la confiance et du soutien de nos partenaires publics et privés ainsi que de la fidélité de nos donateurs.

Que tous en soient profondément remerciés.

L'OSE EN 2013 : quelques chiffres

35 M€
de budget annuel

650
salariés

28
établissements
et structures

150
bénévoles

L'ARTICLE 1ER DES STATUTS DE L'OSE STIPULE QUE :

L'Association dite « ŒUVRE DE SECOURS AUX ENFANTS » (OSE), fondée en 1912 à Saint-Petersbourg, implantée en France en 1933, déclarée une première fois en préfecture en 1934 et déchue de son statut en 1941, organisation de Résistance pendant la Seconde Guerre mondiale, a été déclarée en préfecture le 13 juin 1945 et reconnue d'utilité publique par décret du 14 septembre 1951.

Elle a pour but de conduire des actions sociales, médicales et éducatives en faveur des enfants, des familles, des personnes en difficulté, âgées ou handicapées, dans le respect de son projet associatif fondé sur des valeurs de solidarité et de tolérance.

Elle est ouverte à tous et s'inscrit dans l'appartenance à la communauté juive française.

L'OSE

UNE ASSOCIATION MÉDICO-SOCIALE ENGAGÉE AUPRÈS DES FAMILLES DEPUIS PLUS D'UN SIÈCLE

Association centenaire et plus que jamais dynamique, l'OSE porte haut les valeurs de solidarité, d'humanisme, de professionnalisme et de mémoire.

Aujourd'hui, l'association développe son engagement en faveur de l'enfance et de la santé, et intensifie son action dans les domaines du handicap, de la dépendance et du soutien aux survivants de la Shoah.

L'OSE ET L'ENFANCE

La protection de l'enfance et l'aide aux familles restent l'activité principale de l'OSE avec plus de 1500 enfants accompagnés par an.

Les équipes professionnelles de 15 établissements et services proposent aux familles des réponses éducatives qui vont de la prévention non spécialisée au placement, en passant par le soutien éducatif.

- ▶ **Les maisons d'enfants** : 4 maisons et 1 foyer pour adolescents : 200 enfants pris en charge.
 - Foyer « Ensemble » Danièle Saruhan-Opatowska - Saint-Germain-en-Laye (78)
 - Maison d'enfants Elie Wiesel, Château de Vaucelles - Taverny (95)
 - Maison des Champs, Fondation Moch-Sriber - Luzarches (95)
 - Maisons d'enfants Eliane Assa - Draveil (91)
 - Maison Gaby Cohen, rue Claude Vellefaux - Paris 10^{ème}.
- ▶ **Le placement familial** : 100 enfants placés dans des familles d'accueil.

- ▶ **L'Action Educative en Milieu Ouvert** : plus de 1000 enfants et leur famille suivis
 - Accueil et Evaluation - Paris 10^{ème}
 - AEMO Ile-de-France - Paris 10^{ème}
 - Centre Vivette Samuel - Paris 20^{ème}
 - Centre Colette Julien - Paris 19^{ème}
 - AEMO Eugène Minkowski - Massy
 - Antenne éducative - Créteil
- ▶ **Le service Protection Médiation Prévention (PMP)** : 110 situations prises en charge à la demande des juges - Paris 10^{ème}
- ▶ **La Maison des Sources** : 5000 enfants de 0 à 4 ans et leurs parents accueillis - Paris 20^{ème}
- ▶ **Le Centre de vacances** : 80 enfants en colonie d'hiver et d'été.
- ▶ **Le conseil éducatif** : 110 familles reçues

En 2013, l'OSE prépare pour 2014 l'ouverture d'un centre socioéducatif à Créteil et l'intégration au sein de l'OSE de la maison d'enfants de Laversine dans l'Oise.

L'OSE ET LA SANTÉ

► Le Centre de santé Elio Habib :

41 200 consultations, 13 000 patients - Paris 12^e

- un service de médecine générale
- de nombreuses spécialités médicales
- une unité gériatrique
- un service dentaire
- un service social

► Le Centre Georges Lévy : pour les enfants et les adolescents - Paris 12^e

- une unité de soutien psychologique et psychiatrique : 100 adolescents suivis à l'Unité Ado
- l'unité de médecine scolaire Edouard Stern : 2750 élèves bénéficiaires
- un centre de planification et d'éducation familiale : 130 entretiens de conseil conjugal, 2300 élèves bénéficiaires de séances de prévention et d'information

► Le Centre Médico-Psycho-Pédagogique : 230 enfants suivis - Paris 4^{ème}

L'OSE ET LA DÉPENDANCE

L'OSE est une association de référence dans le champ de la dépendance et du bien-être des malades d'Alzheimer. Le centre Joseph Weill est un des premiers à proposer un accueil spécifique pour les jeunes patients Alzheimer de moins de 60 ans.

- **Les centres de jour :** 250 personnes âgées dépendantes accueillies
 - Le centre Edith Kremsdorf - Paris 3^{ème}
 - Le centre Joseph Weill - Paris 12^{ème}

► Le Club des Aidants

un espace de soutien et de répit pour l'entourage- Paris 12^{ème}

En 2013, l'OSE prépare l'ouverture de deux nouveaux centres d'accueil de jour, l'un dans le XV^e arrondissement de Paris et un deuxième en proche couronne, à Sarcelles (95).

L'OSE ET LE HANDICAP

L'OSE intensifie son action dans le secteur du handicap où les besoins sont importants et le nombre de structures d'accueil insuffisantes.

- **L'Etablissement et Service d'Aide par le Travail Jules et Marcelle Lévy :** 65 travailleurs - Paris 12^{ème}
- **Le Centre d'activités de jour Robert Job :** 25 adultes- Paris 12^{ème}
- **L'IME - Centre Raphaël :** 38 enfants polyhandicapés de 10 à 20 ans - Paris 11^{ème}
- **La Maison d'accueil spécialisé Alain-Raoul Mossé :** 14 jeunes adultes polyhandicapés- Paris 20^{ème}

En 2013, l'OSE prépare l'ouverture pour 2014 d'un appartement thérapeutique rattaché à la Mas Raoul Mossé qui accueillera 7 adultes.

L'OSE ET LA MÉMOIRE

1000 survivants de la Shoah accompagnés

L'accompagnement parfois médico-social mais surtout humain des personnes survivantes de la Shoah est une mission fondatrice et historique de l'OSE.

► Le service Écoute, Mémoire et Histoire :

250 participants réguliers
Des groupes de parole et d'écriture, une «Pause café» - Paris 3^{ème}

► Le service Archives et Histoire :

3500 dossiers d'anciens enfants cachés
L'accompagnement dans la reconstitution des parcours de guerre

► Le Café des Psaumes : 320 adhérents

Un café social au cœur du quartier juif historique du Marais- Paris 4^{ème}

L'OSE ET L'INTERNATIONAL

L'OSE développe des partenariats avec les communautés juives renaissantes d'Europe centrale mais aussi d'Europe occidentale et du pourtour méditerranéen, sur la base d'un échange de pratiques professionnelles dans chacun de ses champs d'intervention.

En 2013, l'OSE a été retenue pour organiser le service civique des jeunes en Israël.

2013

QUELQUES ÉVÉNEMENTS MARQUANTS

► 20 FÉVRIER

Sortie du livre de Michèle Becquemin *Une institution juive dans la République, l'OSE, Pour une histoire du service social et de la protection de l'enfance*. Une analyse sociologique qui restitue l'histoire de l'OSE durant la période d'après-guerre.

► 28 FEVRIER

Georges Loinger récompensé par le Président de l'Etat d'Israël, Shimon Peres. Une récompense attribuée pour son rôle dans le sauvetage de centaines d'enfants juifs pendant la Seconde Guerre mondiale

► 12 MARS

Le Grand Rabbin de France, Gilles Bernheim visite l'IME Centre Raphaël. Le Grand Rabbin est allé à la rencontre des jeunes polyhandicapés du Centre et a partagé un moment avec chaque groupe d'enfants.

► 21 MARS

Présentation de l'exposition *Sauver les enfants, 1938-1945* à Montpellier. L'exposition a été inaugurée à la galerie Saint-Ravy après le dévoilement d'une plaque commémorative en l'honneur de l'OSE.

► 7 AVRIL

Colloque « *l'accent, traces de l'exil* » au Musée d'Art et d'Histoire du Judaïsme. De nombreux universitaires et des artistes comme Popeck et Talila ont participé à ce colloque organisé avec l'Université Paris 7

► 16 JUIN

L'Amicale des anciens célèbre ses 20 ans. L'Amicale des Anciens et Sympathisants de l'OSE a invité tous ses adhérents au Château de Taverny, la maison d'enfants Elie Wiesel, autour d'un buffet champêtre.

► 30 JUIN

Ouverture du séminaire international Feuerstein à l'Université Paris 7 – Diderot . Le séminaire international Feuerstein a réuni plus de 200 participants venus de 38 pays.

► 8 SEPTEMBRE

Le film *Le Sauvetage des Enfants* diffusé sur France 5. Le film présente l'action héroïque menée par l'OSE pour cacher, sauver et recueillir les enfants juifs pendant et au lendemain de la Seconde Guerre mondiale.

► Du 1^{er} OCTOBRE au 9 NOVEMBRE

Le CAJ Robert Job expose à l'Hôtel de Ville de Paris. « *Absolument excentrique* », une exposition d'envergure a présenté les œuvres de 163 artistes, parmi lesquels une dizaine d'adultes accueillis au CAJ.

► 4 OCTOBRE

Le DU Protection de l'enfance fait sa rentrée. Initiée par l'OSE en collaboration avec l'université Paris Diderot – Paris 7, cette formation a accueilli sa 3^{ème} promotion.

► 6 OCTOBRE

Inauguration du Club des Aidants Joseph Weill à l'occasion de la Journée nationale des aidants. Le Club Joseph Weill a été inauguré en présence de Michèle Delaunay, ministre déléguée en charge des Personnes âgées et de l'Autonomie et de nombreux élus parisiens.

► 27 OCTOBRE

Les anciens enfants de l'OSE se retrouvent autour des résultats de la Recherche. Les anciens enfants de l'OSE ayant participé à la recherche-action sur le devenir des enfants placés à l'OSE entre 1970 et 2000 ont été réunis pour échanger sur ses résultats.

► 19 NOVEMBRE

Un hommage émouvant aux anciens du Pletzl. L'OSE et la mairie du 4^e arrondissement de Paris ont organisé un hommage à Lucien Finel et à Adolphe Korman en présence de Dominique Bertinotti, ministre déléguée chargée de la Famille.

► 27 NOVEMBRE

La revue « *Lendemains* » entre au Mémorial de la Shoah. Les exemplaires originaux du journal des maisons d'enfants

de l'OSE, Lendemains, ont été remis au Mémorial de la Shoah lors d'une cérémonie qui a rassemblé plus de 100 personnes.

► 1^{er} DÉCEMBRE

Le concert de l'Amicale des Anciens fait salle comble. 400 personnes ont applaudi Eric Slabiak qui a interprété des chansons « *d'ailleurs et d'ici* » au Théâtre de Neuilly.

► 4-8 DÉCEMBRE

L'exposition « *Sauver les enfants* » fait escale à Lille. L'exposition a poursuivi son tour de France et a été présentée au Palais Rihour de Lille.

► 9 DÉCEMBRE

La maison d'enfants de Laversine fait ses premiers pas au sein de l'OSE. Par un acte ratifié lors d'une Assemblée générale extraordinaire de l'OSE, l'Association Maison d'Enfants a intégré l'OSE à partir du 1^{er} janvier 2014.

► 15 DÉCEMBRE

Le Café des Psaumes fête 3 ans de bonheur partagé. L'anniversaire des 3 ans du Café des Psaumes a réuni 300 personnes à la mairie du 4^e arrondissement.

► 16 DÉCEMBRE

Grand succès de la visité privée de l'exposition Erwin Blumenfeld au Jeu de Paume. Plus de 500 personnes, donateurs et amis de l'OSE, se sont pressées pour admirer les œuvres du photographe Erwin Blumenfeld.



ENFANCE

LA PROTECTION DE L'ENFANCE : UNE MISSION ET UNE VALEUR

Dans le domaine de la protection de l'enfance, mission historique de l'OSE, l'association a renforcé la dynamique de développement de ses activités ainsi que le mouvement d'intégration de nouvelles structures.

L'ANNÉE 2013 A ÉTÉ MARQUÉE PAR :

- ▶ En avril, présentation d'un court métrage « Panique sur le ring » réalisé par 8 enfants du Centre de Milieu Ouvert Colette Julien en partenariat avec l'association de prévention du site de La Villette.
- ▶ En mai, un concert d'Ivry Gitlis auquel ont assisté les enfants du Centre Vivette Samuel et leurs parents
- ▶ En juillet, l'organisation de deux grands événements autour de la méthode Feuerstein :
 - le 34^{ème} International Feuerstein Summer Workshop, réunissant 200 personnes de 38 pays dans les locaux de l'Université Paris 7
 - un colloque universitaire, « les troubles du développement cognitif et la neuroplasticité du cerveau », animé par Antoine Spire, réunissant plus de 250 participants, avec le Pr Christian Hoffmann, le Dr Marie Michèle Bourrat et le Dr Maurice Berger.
- ▶ La participation aux réunions du Conseil Scientifique de la SFPEADA (Société Française de Psychiatrie de l'Enfant et de l'Adolescent et Disciplines Associées) d'Eric Ghozlan, directeur du pôle Enfance et de Catherine Potel-Baranes, psychomotricienne et psychothérapeute au CMPP de l'OSE.

- ▶ La constitution d'un comité de pilotage de l'évaluation externe des établissements et services du pôle enfance, et le travail préparatoire à la sélection de l'organisme habilité.
- ▶ La restructuration réussie des Maisons d'enfants de Luzarches et de St Germain-en-Laye, grâce au travail des équipes de direction de ces deux établissements.
- ▶ La transformation réussie du service de Mesures judiciaires d'investigation éducative (MJIE) avec le doublement de son activité, sous la direction de Renée Rose Tard et de Francine Kosmann.
- ▶ Le développement de l'activité du service PMP intégré au Pôle enfance de l'OSE.
- ▶ L'organisation de deux colonies de vacances en été et en hiver, réunissant une centaine d'enfants à Morzine.
- ▶ La participation active au réseau associatif de l'URIOPSS IDF
- ▶ Un engagement de l'OSE pour favoriser l'accès à la culture des enfants suivis ou placés dans nos établissements, par un programme très riche mené par Jacky Krief.
- ▶ La troisième promotion « Claire Brisset » du Diplôme Universitaire Protection de l'enfance, en convention de partenariat avec l'Université Paris 7 avec 28 inscrits dont 4 salariés de l'OSE.
- ▶ La publication d'ouvrages, d'articles, l'organisation et la participation à des colloques ou à des échanges scientifiques avec différents partenaires (Centre Victimologie Mineurs de l'Hôpital Trousseau, Centre du psychotrauma, Service pédopsychiatrique Hôpital de la Pitié Salpêtrière, ...)



Les équipes de nos maisons d'enfants, de milieu ouvert et du Placement familial observent les évolutions suivantes :

Les effets de la loi de mars 2007 influent sur les placements d'enfants en danger qui interviennent plus tardivement. Ces enfants présentent souvent des troubles du comportement voire des psychopathologies déjà installées et qui réclament plus de temps d'accompagnement, alors qu'une diminution de la durée moyenne des séjours en placement collectif ou de soutien en milieu ouvert est majoritairement constatée.

Des décisions de fin de prise en charge sont parfois précipitées et précoces par rapport aux recommandations faites par les équipes de l'OSE, provoquant une chronicisation des situations.

Par ailleurs, la réduction des dispositifs pour les enfants en difficulté scolaire (RASED, Classes relais, etc. ...) a affaibli le potentiel éducatif des établissements scolaires qui se trouvent parfois en échec et prononcent très rapidement

l'exclusion des enfants les plus difficiles. Le manque de places en structures de soins (CMPP, Hôpitaux) constitue une difficulté supplémentaire.

A ces constats déjà établis depuis plusieurs années, s'ajoutent deux nouvelles observations :

Les enfants accueillis en Maisons d'enfants ne peuvent rentrer au domicile parental sur des temps de week-end ou de vacances, car leur situation familiale est si dégradée, voire inexistante, que les droits d'hébergement en famille sont suspendus. Ainsi à Draveil, le taux de présence qui, lors des week-ends, s'établissait à 45%, se monte aujourd'hui à 70 voir même à 75% sur certaines périodes. Tendence constatée dans d'autres établissements.

A notre grande satisfaction, l'accompagnement scolaire dispensé par les équipes éducatives des maisons d'enfants et des assistants familiaux du service de placement familial a permis la réussite aux examens de l'ensemble des enfants qui se sont présentés aux épreuves du Brevet et des formations professionnelles.

LES JEUNES DE L'OSE ONT DE BONS RÉSULTATS AUX EXAMENS EN 2013

→ FOYER « ENSEMBLE » DANIELLE SARUHAN- OPATOWSKA :

- 1 BEP Système Electricité Numérique
- 1 CAP Maçon
- 1 CAP Logistique

→ MAISON DES CHAMPS

- 1 CAP Couture
- 1 CAP Pâtisserie (et permis de conduire)
- 1 BEP Service à la personne (rentrée en BAC PRO)

- 1 Brevet des métiers d'Art (graphisme et décors) : équivalent BAC (BTS design graphique à la rentrée)

→ CENTRE VIVETTE SAMUEL

- 3 BAC
- 1 CAP Coiffure
- 1 CAP Petite Enfance

→ MAISON D'ENFANTS ELIE WIESEL

- 1 BAC Littéraire
- 1 BEP Electromécanique
- 1 CAP Coiffure

→ MAISON D'ENFANTS ELIANE ASSA

- 1 BAC Scientifique
- 2 Brevets des Collèges (dont un avec mention)
- 1 BEP Energétique et Climatique

→ PLACEMENT FAMILIAL

- 1 diplôme d'Aide Soignante
- 1 BAC Vente
- 2 BEP
- 1 CAP
- 5 Brevets des Collèges

LE TRAVAIL DE L'OSE RECONNU PAR LES AUTORITÉS PUBLIQUES DE PARIS ET DU VAL DE MARNE

→ L'OSE lauréate pour sa réponse à l'appel à projet du CG et de la PJJ 94 concernant la création d'un service prenant en charge 150 AEMO sur le Val de Marne et l'installation du service dans de nouveaux locaux à Créteil à compter du 1/1/2014.

→ En 2013, l'OSE a répondu à l'appel à projet d'un service d'accueil de jour lancé par la DASES de Paris. Lauréate en 2014, l'OSE va créer un service pour 25 enfants dans le 18e arrondissement à compter d'octobre 2014.

LE MOT D'

ARIEL SIMON, ANCIEN PRÉSIDENT DE L'AME, FILS DES FONDATEURS DE LAVERSINE ET MEMBRE D'HONNEUR DU CONSEIL D'ADMINISTRATION DE L'OSE, DONNE LES RAISONS DE CE RAPPROCHEMENT :

« Plusieurs autres maisons d'enfants dans le département ont du fermer leurs portes... Quand la situation est devenue trop difficile, nous nous sommes rapprochés de l'OSE, il y a deux ans déjà. Nous souhaitons bénéficier des conseils de l'OSE mais aussi de son expertise afin de sauver la maison.

Nous travaillons à faire la synthèse entre la culture de l'OSE et celle de notre maison, qui sont au final des cultures très proches. »



FOCUS VERS L'INTÉGRATION DE LAVERSINE

Le rapprochement de la Maison d'enfants de Laversine, gérée par l'Association Maison d'Enfants (A.M.E.), et de l'OSE s'est concrétisé tout au long de l'année 2013. Sous mandat de gestion par l'OSE depuis mars 2013, la Maison d'enfants de Laversine sera pleinement intégrée à l'OSE en janvier 2014. Située à Saint Maximin, dans le département de l'Oise, Laversine deviendra alors la sixième maison d'enfants gérée par l'OSE. L'établissement a vocation à accueillir non seulement des enfants du département mais aussi des enfants placés par les juges, quelle que soit leur origine géographique.

FOCUS Résultats de l'enquête : Souvenirs, devenir des enfants placés à l'OSE

Menée auprès des anciens, placés au moins 2 ans entre 1970 et 2000, l'étude affiche un taux de participation exceptionnel. Sur 898 personnes concernées, 485 ont été retrouvées et contactées. 219 questionnaires ont été retournés (soit 55%).

90% des répondants ont un emploi, ce qui est supérieur au reste de la population nationale (81%). Majoritairement professions libérales, artisans, commerçants et chefs d'entreprises, les répondants se disent « satisfaits » de leur placement. 56 % estiment que leur placement est arrivé au bon moment. 65 % ont gardé des bons et très bons souvenirs. Les anciens des maisons d'enfants connaissent une insertion sociale réussie. 78 % ont gardé contact avec leur mère, 49 % avec leur père. Une très grande majorité conserve des liens avec la fratrie. 60% sont restés en relation avec des camarades de placement.

Pour finir, 81% des répondants sont globalement satisfait de leur vie, 72 % disent ne pas avoir recours à des travailleurs sociaux. Ces chiffres, fruits d'une enquête unique dans la sphère sociale, permettent pour la première fois à l'OSE de mesurer les résultats du travail effectué par les éducateurs et les équipes encadrantes. Longtemps décriée, l'option du « placement », retrouve dans cette enquête ses galons d'outils juridiques et éducatifs bénéfiques pour l'enfant.



FOCUS L'OSE S'ENRACINE DANS LE VAL DE MARNE

L'OSE intervient en milieu ouvert, depuis de longues années, sur le Val-de-Marne. Dès 2011, une petite antenne de l'OSE avait été mise en place par l'association à Créteil afin de faciliter les déplacements pour les familles. L'objectif de l'AEMO, qui est une mesure ordonnée par le Juge pour enfants, est de protéger les enfants bien sûr, mais aussi soutenir des familles en grande difficulté face à des conflits exacerbés de couple, de violence, de grande précarité, de logement Cette inscription historique sur ce département et cette démarche de proximité a porté ses fruits puisque l'OSE a remporté en juin 2013 un appel à projets qui lui permettra d'ouvrir dès 2014 un nouveau centre socio-éducatif à Créteil, le centre Fanny Loinger.

SANTÉ

APAISER LA SOUFFRANCE : UNE VOCATION HISTORIQUE

Le Centre de Santé Elio Habib, le Centre Georges Lévy et le CMPP conjuguent leurs expertises pour former les trois piliers de l'action médico-sociale et psychologique de l'OSE



L'action du service social du Centre de Santé a pour objectif l'accompagnement des personnes en difficulté, 7% des patients du Centre de Santé Elio Habib et du Centre Georges Lévy ont bénéficié en 2013 du service social.

LE MOT DE DOCTEUR MAURICE SMADJA, MÉDECIN BÉNÉVOLE :

« Après près de quarante ans de pratique de la médecine hospitalière et libérale, en tant que spécialiste gastroentérologue j'ai eu la chance de me voir offrir une consultation de médecine générale au centre Élio Habib de l'OSE. Ce centre accueille les membres de la communauté du douzième arrondissement mais est aussi ouvert à la population du quartier. Cela m'a permis de m'intéresser à un aspect de la médecine auquel je n'avais jusqu'à présent pas porté une attention particulière, je veux dire l'aspect social. En effet, au-delà des pathologies courantes et elles sont nombreuses, il y a le vécu des populations en proie aux fléaux de notre siècle c'est-à-dire la transplantation, et la misère. Il me semble que porter secours à une personne en détresse est avant tout le rôle du médecin d'aujourd'hui. »



LE CENTRE DE SANTÉ ÉLIO HABIB

Le Centre de Santé Elio Habib constitue un véritable pôle d'activité, puisqu'en 2013 il a reçu plus de 13180 patients au cours de quelque 41200 consultations, soit une progression de l'activité.

Couvrant une quinzaine de spécialités, de la médecine générale aux spécialités dentaires, l'équipe des 80 praticiens travaille en étroite collaboration avec des travailleurs sociaux et des médecins bénévoles.

Aviva Meimoun, responsable de l'Unité de médecine scolaire Edouard Stern :

« participer activement à l'intégration des enfants

handicapés en milieu scolaire »



Depuis quelques années le service de médecine scolaire de l'OSE participe activement à l'intégration des enfants en situation de handicap dans les écoles juives.

En effet depuis la loi de 2005, tous les enfants, même handicapés, ont le droit à une scolarité en milieu standard. Le service a constaté beaucoup de bienveillance de la part des chefs d'établissements, à se soumettre à cette loi, mais ils ont été également confrontés à des problèmes d'une part technique, lorsqu'il s'agissait de handicap physique (malvoyance, surdité, incapacité motrice...) mais également de savoir-faire, lorsqu'il s'agissait de troubles sévères des apprentissages qui relevaient d'une reconnaissance par la Maison Départementale des Personnes Handicapées (MDPH).

Le service de médecine scolaire a su se placer en tant qu'interface entre les équipes médicales et paramédicales de ces jeunes et les équipes pédagogiques. Pour cela il a dû participer activement aux réunions de projet personnalisé de scolarisation, décrypter pour les enseignants les compte rendus médicaux, psychologiques, orthophoniques, psychométriques...et surtout déterminer les aménagements dont avaient besoin chaque jeune dans son cas particulier.

Ceci a amené le service de médecine scolaire à suivre de façon très active plus de 50 jeunes en situation de handicap pour l'année 2013.



LE CENTRE DE SANTÉ GEORGES LÉVY

Le Centre Georges Lévy abrite :

► Une **Unité de soins pour adolescents**, l'Unité Ado, qui prend en charge de manière institutionnelle et coordonnée les adolescents de 10 à 20 ans en souffrance psychique.

En 2013, l'Unité Ado totalise 3 500 consultations de pédopsychiatrie, thérapies psychologiques, séances de psychopédagogie et séances d'ateliers collectifs

► Un **Centre de Planification et d'Éducation familiale (CPEF)**, financé par le Département de Paris, reçoit les jeunes filles et jeunes femmes pour les orienter en matière de contraception. Une conseillère conjugale et familiale, des gynécologues et des médecins généralistes y assurent des consultations gratuites et anonymes. Le CPEF organise également de nombreuses séances d'information collectives dans les collèges et lycées publics et privés du 12^{ème} arrondissement de Paris.

► Une **Unité de médecine préventive en milieu scolaire**, l'**Unité Edouard Stern**, qui intervient dans les écoles, collèges et lycées juifs de Paris et d'Ile-de-France pour assurer des consultations médicales et dentaires de prévention et de dépistage.

En 2013, 2 500 élèves ont été vus en visite médicale et dentaire, et 2750 élèves en prévention collective.



LE CENTRE MÉDICO PSYCHO-PÉDAGOGIQUE

Le **CMPP**, situé rue Ferdinand Duval à Paris IV^e, est un Centre de psychothérapie psychanalytique et de rééducation orthophonique pour enfants et adolescents, ouvert à tous et non sectorisé. Il constitue un lieu d'écoute et de soins, et propose des traitements individuels ou familiaux.

LA DÉPENDANCE

MALADIE D'ALZHEIMER ET MALADIES APPARENTÉES

L'OSE est toujours active auprès des malades, avec un réseau d'accueil de plus en plus large. Elle est aussi plus proche de leur entourage avec un Club des Aidants dédié aux familles.

En ouvrant une première consultation mémoire dans les années 1990, au Centre de santé Elio Habib, puis deux accueils de jour à Paris, en 2000 le centre de jour Edith Krebsdorf et, en 2008, l'accueil de jour Joseph Weill, l'OSE a acquis une expertise reconnue par les pouvoirs publics dans l'accueil thérapeutique des malades atteints de la maladie d'Alzheimer et maladies apparentées ainsi que de leur entourage. L'association développe, depuis 2011, un service dédié spécifiquement aux aidants.

En 2013, les deux centres de jour ont accueilli près de 250 personnes malades. Ces personnes viennent de tout Paris et de la région parisienne, grâce à des transports adaptés.

Chaque centre développe des programmes spécifiques. Ainsi le centre de jour Edith Krebsdorf a mis en place des activités adaptées aux personnes qui souffrent d'une maladie débutante, ayant un retentissement sur leur vie de tous les jours. Ces ateliers sont particulièrement efficaces pour retarder la progression des symptômes.

Au centre de jour Joseph Weill, un accueil spécifique est réservé aux jeunes malades de moins de 60 ans.

La prise en compte de nos aînés survivants de la Shoah reste très importante dans chacun des centres, notamment grâce au soutien de la Fondation pour la Mémoire de la Shoah.



ALZHEIMER ET TANGO : LA DANSE POUR AIDER LES MALADES D'ALZHEIMER

« Tango et Alzheimer » : cette expérience unique mêle les sonorités de la musique argentine et la réalité des personnes atteintes de maladies neuro-dégénératives. Menée de concert avec l'OSE et l'Institut national de la santé et de la recherche médicale (INSERM), ce programme s'inscrit dans le cadre d'un projet de l'Agence Nationale de la Recherche.

17 personnes atteintes de la maladie d'Alzheimer, prises en charge par l'OSE, ont participé à un séjour thérapeutique autour de cette expérience à l'abbaye cistercienne de la Prée dans l'Indre.

Et si le Tango pouvait faire reculer les effets de la maladie ? Né à Buenos Aires à la fin du XIXe siècle, le tango nécessite un travail sur l'équilibre et l'interaction avec le partenaire. Cette danse s'avère bénéfique pour la personne atteinte par la maladie d'Alzheimer.

FOCUS LE CLUB DES AIDANTS JOSEPH WEILL

Situé dans le XI^e arrondissement de Paris, le Club des Aidants Joseph Weill est une plateforme de services pour accompagner l'entourage des personnes atteintes de la maladie d'Alzheimer. Ce dispositif a pu être concrétisé avec le soutien de l'Agence Régionale de Santé (ARS) et de la Ville de Paris.

Ce nouveau service propose aux proches des malades de les accompagner dans leurs démarches et leur permet d'organiser des moments de répit. A côté des entretiens individuels, le Club est un lieu d'échanges et de formation au travers de conférences mensuelles encadrées par des professionnels de santé. Un accueil particulier est réservé aux aidants des jeunes malades d'Alzheimer. Les activités proposées tiennent compte des contraintes professionnelles de chacun. Des moments de répit sont proposés en soirée et le dimanche ainsi que des ateliers thérapeutiques au domicile.

Le Club des Aidants Joseph Weill est inscrit dans la filière gériatrique des XI, XII, XX^e arrondissements et travaille en partenariat avec l'ensemble des services de ce secteur.



HANDICAP

L'OSE AU PLUS PRÈS DES PERSONNES HANDICAPÉES

En 2013, l'OSE compte quatre établissements dans le domaine du handicap : l'ESAT Jules et Marcelle Lévy et le CAJ Robert Job pour les adultes polyhandicapés et le Centre Raphaël et la Maison d'accueil spécialisé Alain Raoul Mossé respectivement pour les enfants et pour les adultes handicapés. L'OSE prépare l'ouverture en 2014 d'un appartement thérapeutique pouvant accueillir 7 jeunes adultes polyhandicapés à Paris XIX^e.

LA MAS ALAIN RAOUL MOSSÉ

Ouverte depuis 2012, la Maison d'Accueil Spécialisé Alain Raoul Mossé accueille chaque jour, du lundi au vendredi, quatorze personnes adultes en situation de polyhandicap.

En 2013, l'équipe de la MAS a diversifié ses axes de travail et mis sur pied, pour chacun, un projet de vie et des groupes de communication qui, tenant compte des capacités de chaque personne polyhandicapée, lui permettent de continuer à apprendre des choses nouvelles, à développer son autonomie, à se sentir bien en collectivité.

L'établissement propose à chacun des activités créées soit par les professionnels de l'équipe, soit par des professionnels vacataires, qui viennent chaque semaine proposer leurs compétences. Ainsi, l'équipe travaille avec un musicothérapeute et avec une comédienne.

L'intégration dans le quartier se poursuit : outre la boulangerie, le supermarché et le parc fréquentés régulièrement, la maison s'est associée aux jardins partagés.

Les progrès réalisés par les jeunes confirment les fondements pédagogiques de l'équipe.



S UN PREMIER APPARTEMENT
THÉRAPEUTIQUE RUE DE
L'OURCQ

L Au cours de cette année 2013, l'équipe de la MAS a travaillé d'arrache-pied à l'ouverture de l'appartement thérapeutique dont l'inauguration est prévue en 2014. Situé rue de l'Ourcq à Paris 19^e, il offre à de jeunes adultes polyhandicapés 6 places permanentes et 1 place d'accueil temporaire.

L'IME CENTRE RAPHAËL

Le Centre Raphaël accueille, à Paris 11^e, 38 jeunes de 10 à 20 ans souffrant de divers handicaps, moteurs et mentaux. Pour plus de la moitié d'entre eux, ils sont internes et grandissent dans un bâtiment adapté à leurs difficultés.

Les externes viennent chaque jour pour la journée et rentrent chez leurs parents chaque soir. L'équipe du Centre Raphaël les aide et les accompagne pour rendre possible les progrès. Le Centre Raphaël emploie 80 salariés, dont la moitié forme l'équipe éducative. L'équipe médicale, l'administration, les services d'entretien, les veilleurs de nuit et les agents de transport complètent le dispositif.

S OMNI : UN « OBJET MUSICAL
NON IDENTIFIÉ » AU SERVICE DU
HANDICAP

F A deux pas du centre Raphaël, la Maison des Métallos abrite des activités artistiques et une salle de spectacle. Depuis quatre ans, nombreux sont les jeunes du centre Raphaël qui participent à une expérience musicale initiée par Patrice Moullet, un artiste musicologue créateur d'instruments de musique électronique accessibles à tous. Les jeunes de l'IME Raphaël et les adultes de la MAS Alain Raoul Mossé, dont certains sont gravement handicapés, découvrent ainsi leurs propres possibilités de production de sons et de musique grâce à l'O.M.N.I., « Objet Musical Non Identifié ».



L'ESAT JULES ET MARCELLE LEVY

L'ESAT (établissement et service d'aide par le travail) prend en charge 65 travailleurs handicapés, encadrés par une équipe de professionnels. L'ESAT leur permet d'acquérir une autonomie tant financière que sociale par le biais de plusieurs activités professionnelles adaptées aux compétences et aux besoins de chacun.



FOCUS MISE EN PLACE D'UNE INSTANCE D'EXPRESSION

L'année 2013 a vu la mise en place à l'ESAT d'une instance d'expression et de participation à travers trois commissions. Chaque commission est composée de deux travailleurs élus et d'un salarié ressource.

Il s'agit de la commission « loisir » sur le modèle d'un comité d'entreprise interne, de la commission « Tsedaka » pour une meilleure compréhension de la solidarité dans la culture juive et de la commission « bibliothèque » pour une appropriation adéquate du fonds de livres et de revues de l'ESAT.



LE CAJ ROBERT JOB

Le Centre d'Activité de Jour s'adresse principalement aux adultes dont le handicap ne leur permet pas ou plus de travailler. Le CAJ est habilité à recevoir 25 adultes âgés de 20 à 60 ans.

FOCUS L'EXPOSITION « ABSOLUMENT EXCENTRIQUE »

« Absolument excentrique » est une exposition d'envergure, qui a démarré le 1er octobre 2013 à l'Hôtel de Ville de Paris, et a présenté les œuvres de 163 artistes, issus de 25 centres médico-sociaux et associatifs parisiens. Parmi eux, une dizaine d'adultes accueillis au Centre d'Activité de Jour (CAJ) Robert Job de l'OSE. Cette exposition a valorisé leur travail et l'encadrement par l'équipe de professionnels du CAJ. L'exposition a en effet mis en scène la création artistique des personnes en situation d'handicap mental ou psychique, création qui leur permet une plus grande insertion sociale.

MÉMOIRE ET HISTOIRE

LE SOUTIEN DES SURVIVANTS, DES ANCIENS ENFANTS CACHÉS ET LA MÉMOIRE DE LA SHOAH

Trois services, le Café des Psaumes, Archives et Histoire et Écoute Mémoire Histoire interviennent, chacun dans leur domaine, auprès des survivants de la Shoah.

LE CAFÉ DES PSAUMES

Le Café des Psaumes de l'OSE, ouvert fin 2010, a été conçu pour lutter contre l'isolement des personnes âgées. Aujourd'hui, en plus d'être un café social, ce lieu au cœur du Pletzl peut se féliciter d'avoir gagné son pari de ranimer l'âme juive de la rue des Rosiers, quartier emblématique du judaïsme parisien.

Si le Café des Psaumes donne priorité aux personnes âgées, il reste ouvert à tous, pour des concerts et des conférences et remporte un franc succès : les habitués se sentent chez eux dans ce café associatif qui leur apporte de la joie de vivre et du bonheur.

LE MOT DE DOLLY, RETRAITÉE, HABITUÉE DU CAFÉ DES PSAUMES :

« Le café des psaumes, c'est une vraie thérapie. J'y viens pour me remonter le moral, après une période difficile. C'est un endroit chaleureux qui vous apporte des amis sincères. Ce que j'apprécie le plus ? Pouvoir entonner ensemble des chansons yiddish. »



LE MOT DE MARILOU, BÉNÉVOLE,

« Je m'occupe de la bibliothèque du Café des Psaumes, mais c'est surtout un prétexte pour rencontrer les uns et les autres, j'aime bien le contact avec les gens, ils ont tous une histoire souvent terrible ; je les retrouve à la Pause Café du service de l'OSE, Ecoute Mémoire Histoire, où je suis bénévole également. Jamais je ne manque le dimanche matin au Café des Psaumes, la rencontre littéraire, que je trouve vraiment très enrichissante. »

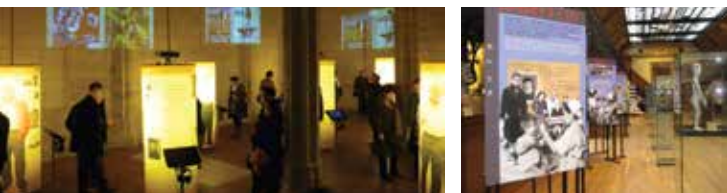
LE SERVICE ARCHIVES ET HISTOIRE

Ce service a plusieurs missions :

- ▶ l'accueil des personnes qui cherchent à reconstituer leur parcours personnel pendant et après la guerre
- ▶ la publication d'ouvrages
- ▶ l'organisation de manifestations et d'évènements à caractère historique, permettant de reconstituer et de faire connaître l'histoire de l'OSE depuis sa création en 1912.

L'association est dépositaire de 3500 dossiers d'enfants de la Shoah passés dans ses centres. Elle en possède à peu près autant d'enfants venus des pays du Maghreb et d'Egypte. Chaque dossier reconstitue le parcours de l'enfant, conserve une trace de sa douloureuse histoire et permet de faire valoir ses droits. Un travail de mémoire essentiel.





S O U S LES ÉVÈNEMENTS ET LES MANIFESTATIONS LIÉS À L'HISTOIRE ONT ÉTÉ NOMBREUX EN 2013 :

- ▶ poursuite de l'itinérance en province des expositions Sauver les enfants, 1938-1945 (Montpellier, Lille) et L'OSE, une ONG avant l'heure (Bruxelles), préparation de la mise à disposition de l'exposition Sauver les enfants, 1938-1945 sur le Site Mémorial du Camp des Milles,
- ▶ lancement de la réédition augmentée de l'ouvrage de Georges Garel, Le sauvetage des enfants juifs par l'OSE, travaux préparatoires en vue de la publication, courant 2014, de plusieurs ouvrages historiques (actes des colloques historique et social Prévenir et guérir dans un siècle de violences, éd. L'Harmattan, Rire le jour et pleurer la nuit, éd. Calmann-Lévy, Journal de guerre, de Jacques Samuel, éd. Le Manuscrit),
- ▶ organisation de cérémonies à caractère historique (remise d'archives de l'après-guerre au Mémorial de la Shoah Lendemains, Journal des enfants de l'OSE, 1946-1948 ; pose de plaque commémorative), initiation de la numérisation des dossiers de guerre (200 dossiers numérisés fin 2013), participation à des colloques historiques et à des projets de films permanents et 1 place d'accueil temporaire.

LE MOT DE JEAN-FRANÇOIS LAMARQUE, BÉNÉVOLE AU SERVICE ARCHIVES ET HISTOIRE :

« Être bénévole à l'OSE n'est pas neutre. C'est ce que je ressens chaque fois que je pousse la porte du 117, rue du Faubourg du Temple. Être bénévole dans le service Archives et Histoire, c'est s'engager dans un travail de longue haleine - parfois difficile, mais plus que jamais indispensable - de recueil d'archives pour conserver la mémoire de tous ceux, enfants et adultes, qui, partout en France occupée, ont fait briller de petites lumières fragiles, précoces flammes de Résistance, appelées Chabannes, Chaumont, Masgelier, Morelles, Le Couret, Ussac, Villa Mariana, La Chaumière. »

LE SERVICE ÉCOUTE MÉMOIRE HISTOIRE

Au cours de l'année 2013, quelques 250 personnes, survivantes de la Shoah et leurs familles, ont pu bénéficier de l'aide et de l'accompagnement spécifique d'« Écoute Mémoire et Histoire ».

Ce service propose des groupes de parole et des groupes d'écriture collective (animés par des psychologues ou des psychothérapeutes), une aide individuelle à l'écriture ainsi qu'un accueil, appelé « la Pause Café ». Ouvert trois à quatre après-midi par semaine, cet accueil offre aux survivants de la Shoah un lieu de vie chaleureux où la parole circule en toute confiance. De nombreuses activités culturelles et ludiques y sont organisées, animées pour la plupart par les bénéficiaires mêmes du service. « Écoute Mémoire et Histoire » reçoit le soutien de la Fondation de la Mémoire de la Shoah.

LE MOT DE UN BÉNÉVOLE

« Donner de son temps à qui? Comment? Le hasard m'a conduit à « la Pause Café », cette structure si particulière. Au départ, avec beaucoup d'inquiétude, et au fil des semaines, j'ai appris à faire connaissance avec le lieu et les personnes. Ecouter le récit de ces histoires douloureuses est pour moi à chaque fois un privilège et un grand honneur que me font toutes ces personnes. »

L'AMICALE DES ANCIENS ET SYMPATHISANTS

L'Amicale des Anciens et Sympathisants de l'OSE, association loi 1901 créée en 1993, a pour objectifs principaux de faciliter les rencontres entre les Anciens, d'aider ceux qui sont dans le besoin, et de soutenir l'OSE. Elle est co-présidée par Jean-Bertrand Chalfen et Claude Rosenthal.

L'année 2013 a été marquée par les 20 ans de l'Amicale qui a proposé à cette occasion un retour aux sources en invitant ses adhérents au château de Vaucelles à Taverny, la Maison d'enfants Elie Wiesel, le dimanche 16 juin 2013, autour d'un buffet champêtre.

Un autre événement exceptionnel a été la cérémonie de remise des 14 fascicules originaux de « Lendemains », le journal inter-maisons des années 1946/1948, au Mémorial de la Shoah.

Comme les autres années, l'Amicale a également organisé en décembre le gala annuel de soutien à l'OSE, au Théâtre de Neuilly, son brunch des Anciens, ses conférences du lundi, ses goûters du jeudi, et a édité et diffusé 3 bulletins trimestriels.

Enfin, l'Amicale a continué de soutenir et d'aider ponctuellement les Anciens momentanément en difficulté.



L'ACTION INTERNATIONALE

UNE OUVERTURE SUR TOUS LES CONTINENTS

En 2013, l'OSE a renforcé ses partenariats à l'étranger, soit qu'elle ait été invitée à renforcer sa présence sur place, soit dans l'objectif d'aider là où le besoin s'en fait sentir, et là où les communautés juives reprennent de la vigueur. L'OSE a intensifié son implication en Europe de l'Est et au Maghreb, mais surtout en Israël.

► Union Européenne

Célébration du centenaire de l'OSE au Parlement européen

► Belgique

Célébration du centenaire de l'OSE au Centre communautaire laïc juif à Bruxelles

► Russie

Poursuite du renforcement des échanges professionnels avec le Hesed Avraham, une association sociale et médico-sociale avec laquelle l'OSE entretient une coopération effective depuis maintenant dix ans. Des professionnels de la santé se sont rendus à Saint-Petersbourg pour participer à un séminaire sur la prise en charge de la maladie d'Alzheimer

► Ukraine

Renforcement des liens professionnels avec la maison d'enfants à Jitomir

► Maroc

Soutien de l'OSE France à l'action médico-sociale développée par l'OSE Maroc.

► Italie

Renforcement des liens avec l'OSE Italie

► Etats-Unis

Contacts étroits avec l'Amicale des anciens de l'OSE dans le domaine de la mémoire.

► Israël

- Une délégation de l'OSE a accompagné M. Georges Loinger, honoré par le Président de l'Etat d'Israël M. Shimon Peres.
- Poursuite du développement des liens professionnels à la maison d'enfants Les cigognes à Abu Gosh, dans les environs de Jérusalem.

► Chine

Visite d'une délégation chinoise originaire du Wujiang à l'IME Raphaël

► Autriche

Participation à un séminaire organisé par l'European council of jewish communities (ECJC) sur le vieillissement



A la demande des autorités publiques françaises et israéliennes, l'OSE, depuis la fin de l'année 2013, a également initié la mise en place du service civique international en Israël, en partenariat avec l'Agence nationale du service civique.

LE SERVICE DES RESSOURCES HUMAINES

DIVERSITÉ DES MÉTIERS, MISSIONS MULTIPLES

Le service des ressources humaines gère, en collaboration avec les directeurs des établissements et les chefs de services, 649 salariés de l'association représentant 517 équivalent temps plein au 31 décembre 2013.

ENFANCE

371 collaborateurs travaillent dans le champ éducatif : ils sont éducateurs spécialisés, moniteurs-éducateurs, assistants familiaux, animateurs, assistants sociaux, etc.

PRÉVENTION SANTÉ AUTONOMIE

233 collaborateurs contribuent à la réussite des établissements et projets médico-sociaux : accueil de personnes atteintes de la maladie d'Alzheimer, soins médicaux, accompagnement des personnes handicapées, etc. Ils sont aides médico-pédagogiques, médecins, psychologues, infirmiers, assistants dentaires, etc.

SERVICES ADMINISTRATIFS, GÉNÉRAUX ET ASSOCIATIFS

La direction, les services administratifs du siège et l'associatif comptent 45 collaborateurs. On y trouve les métiers de direction, de gestion, de comptabilité, de gestion des RH, d'accueil, de communication, de maintenance, ...

Les services associatifs comprennent les activités propres au projet associatif et qui ne relèvent pas du contrôle d'une autorité publique. Il s'agit de Dons et Legs, Archives et histoire, Ecoute mémoire et Histoire, Café des Psaumes, action internationale.

S ▶ L'OSE AGRÉÉ ODPC
C L'OSE a fait une demande en 2013
O pour devenir Organisme de
F Développement Professionnel Continu (ODPC).

Parallèlement avec le service RH, les docteurs Marc Cohen, Gériatre et Directeur du Pôle Prévention, Santé, Autonomie et Avidan Kogel, Gériatre, ont conçu et organisé 4 programmes de DPC en 2013 :

- Insuffisance cardiaque
- Prise en charge des troubles du comportement du sujet âgé dément
- Orientation diagnostique devant un syndrome inflammatoire chronique
- Diagnostic et prise en charge de l'anémie

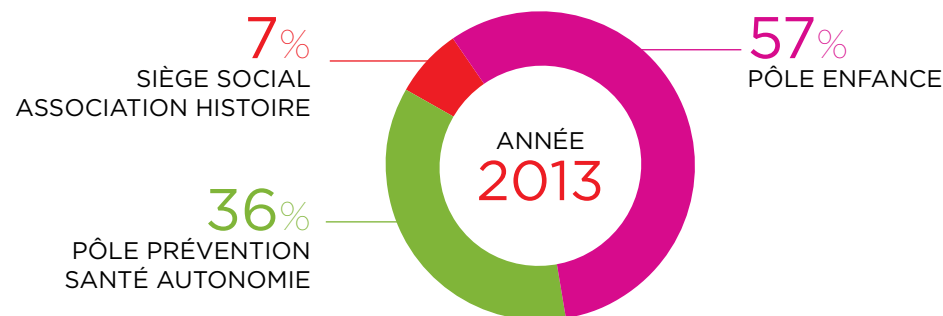
La qualité de ces programmes de formation nous a valu d'être parmi les premiers à obtenir l'agrément « ODPC » le 30 janvier 2014 !

Grâce à OSE DPC des centaines de professionnels de santé pourront aussi bien en interne qu'en externe bénéficier de formations de qualité renouvelées chaque année.

▶ LE DPC QU'EST CE QUE C'EST ?

Le développement professionnel continu (DPC) des professionnels de santé : vise à réunir dans un concept commun les notions de formation professionnelle continue et d'évaluation des pratiques. La Loi Hôpital, Patients, Santé, Territoires (HPST) du 21 juillet 2009 a rendu obligatoire cette démarche. ...

LA RÉPARTITION DES EFFECTIFS EN 2013



LES ÉLECTIONS PROFESSIONNELLES

L'année 2013 a été marquée par le renouvellement des instances représentatives du personnel (IRP) : Le comité d'entreprise et les délégués du personnel.

► Le comité d'entreprise

Le comité d'entreprise (CE) est l'une des interfaces entre les salariés et l'employeur.

Il a un rôle en ce qui concerne la gestion financière de l'entreprise mais aussi dans la mise en place d'avantages sociaux et culturels pour les salariés et leur famille.

Dorénavant, le comité d'entreprise compte 18 membres issus de l'ensemble de l'association.

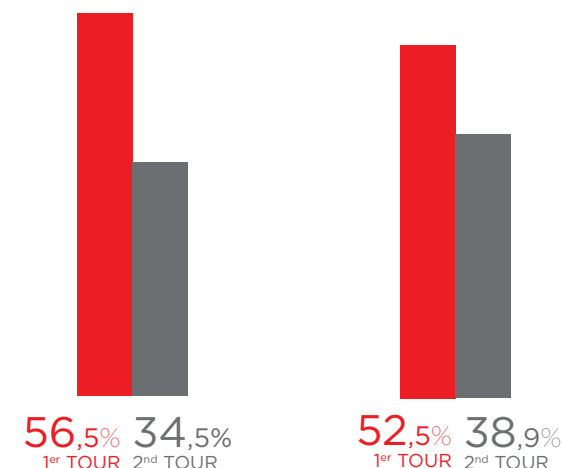
► Les délégués du personnel

Elus dans les entreprises de 11 salariés et plus, les délégués du personnel ont pour mission principale de présenter à l'employeur les revendications des salariés en matière d'application de la réglementation du travail.

Les délégués du personnel sont au nombre de 18 élus pour l'ensemble de l'association.

Bonne mobilisation des salariés de l'OSE

Participation du collège des cadres : Participation du collège des non-cadres :



FOCUS

L'obligation de DPC concerne l'ensemble des professionnels de santé, tous modes d'exercice confondus (soit 1,7 millions de professionnels de santé en France), à savoir : professions médicales et dentaires, professionnels de santé paramédicaux, qui doivent désormais participer au moins une fois par an à un programme de formation agréé au titre du DPC.

Le DPC est sous l'égide de l'OGDPC (Organisme Gestionnaire du Développement Professionnel Continu) qui a pour principales missions : la coordination du DPC et le contrôle des programmes de DPC.

Chaque professionnel de santé doit participer à un programme de DPC collectif, annuel ou pluriannuel, caractérisé par une méthode, et qui répond à une orientation nationale ou régionale.

EXEMPLE

- **Titre** : La gestion du risque « chutes » chez la personne âgée
- **Méthode** : Analyse des pratiques professionnelles, revue de dossiers en pratique réflexives sur situation réelles, Acquisition de connaissances théoriques et pratiques au cours d'un échange avec l'expert
- **Orientation nationale** : Orientation n°3 : Contribuer à l'implication des professionnels de santé dans la qualité et la sécurité des soins ainsi que dans la gestion des risques

PRÉSENTATION DES COMPTES 2013

Total des charges 2013	35 568 056 €
Total des produits 2013	35 561 519 €
Résultat de l'exercice	-6 536 €

MÉMOIRE

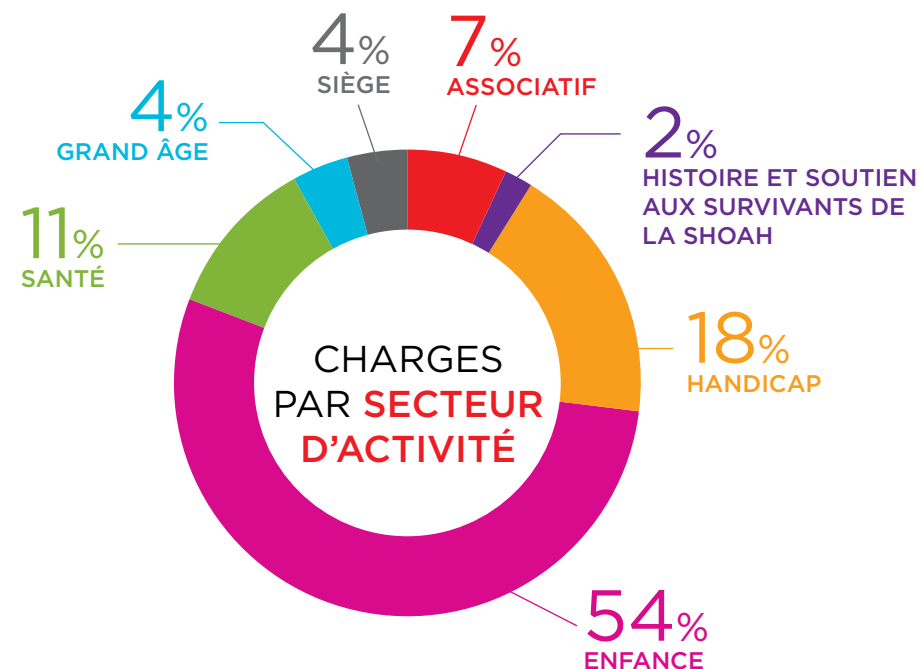
ENFANCE

SANTÉ

HANDICAP

DÉPENDANCE

LE POIDS DES SECTEURS D'ACTIVITÉ DANS LES COMPTES DE L'OSE



L'exercice budgétaire 2013 fait apparaître un résultat en quasi équilibre pour un total de charges et de produits d'un montant de 35,56 millions d'euros. Il s'agit là d'un résultat très satisfaisant compte-tenu des missions sociales remplies par l'institution.

COMPTE D'EMPLOI ANNUEL DES RESSOURCES (CER)

EMPLOIS

Emplois 2013 =
compte de résultat

Affectation par emplois des
ressources collectées auprès du
public utilisées sur 2013

1 - MISSIONS SOCIALES	31 576 620 €	547 097 €
Enfance	19 155 188 €	114 278 €
Santé	3 929 593 €	172 777 €
Accompagnement Alzheimer	1 465 710 €	
Lien social des séniors	243 836 €	76 729 €
Handicap - polyhandicap	6 116 509 €	9 649 €
Histoire	386 964 €	44 038 €
Soutien aux survivants de la Shoah	187 574 €	86 784 €
International	21 444 €	42 841 €
Développement	69 803 €	
2 - FRAIS DE RECHERCHE DE FONDS	169 768 €	138 110 €
2.1. Frais d'appel à la générosité du public	124 884 €	
2.2. Frais de recherche des autres fonds privés	44 885 €	
3- FRAIS DE FONCTIONNEMENT	2 919 967 €	
I - TOTAL DES EMPLOIS DE L'EXERCICE AU COMPTE DE RESULTAT	34 666 355 €	685 207 €
II - DOTATIONS AUX PROVISIONS	898 717 €	
III - ENGAGEMENTS A REALISER SUR RESSOURCES AFFECTEES	2 984 €	
IV - EXCEDENT DE RESSOURCES DE L'EXERCICE		
V - TOTAL GENERAL	35 568 056 €	
VII - Total des emplois financés par les ressources collectées auprès du public		685 207 €
EVALUATION DES CONTRIBUTIONS VOLONTAIRES EN NATURE		
Missions sociales	222 964 €	
Frais de fonctionnement et autres charges	40 963 €	
TOTAL	263 927 €	

RESSOURCES

Ressources collectées sur 2013 =
compte de résultat

Suivi des ressources
collectées auprès du public
et utilisées sur 2013

REPORT DES RESSOURCES COLLECTÉES AUPRÈS DU PUBLIC NON AFFECTÉES ET NON UTILISÉES EN DÉBUT D'EXERCICE	444 831 €	
1 - RESSOURCES COLLECTÉES AUPRÈS DU PUBLIC	685 207 €	685 207 €
Dons manuels non affectés	505 728 €	
Dons manuels affectés	158 062 €	
Legs et autres libéralités affectés	21 417 €	
2 - AUTRES FONDS PRIVÉS	1 411 920 €	
3 - SUBVENTIONS ET AUTRES CONCOURS PUBLICS	26 841 037 €	
3.1. Produits de la tarification et des participants	26 038 316 €	
3.2. Subventions reçues	802 721 €	
4 - AUTRES PRODUITS	6 256 909 €	
4.1. Ressources provenant des autres missions sociales	3 425 279 €	
4.2. Produits de l'activité de communication		
4.3. Autres produits	2 831 630 €	
I - TOTAL DES RESSOURCES DE L'EXERCICE INSCRITES AU COMPTE DE RESULTAT	35 195 074 €	
II - REPRISES DES PROVISIONS	346 099 €	
III - REPORT RESSOURCES AFFECTÉES NON UTILISÉES EXERCICES ANTERIEURS	20 347 €	
IV - VARIATION DES FONDS DEDIES COLLECTES AUPRÈS DU PUBLIC		421 978 €
V - INSUFFISANCE DE RESSOURCES DE L'EXERCICE	6 536 €	
VI - TOTAL GENERAL	35 568 056 €	1 107 185 €
VII - Total des emplois financés par les ressources collectées auprès du public		685 207 €
SOLDE DES RESSOURCES COLLECTÉES AUPRÈS DU PUBLIC NON AFFECTÉES ET NON UTILISÉES EN FIN D'EXERCICE		866 809 €
EVALUATION DES CONTRIBUTIONS VOLONTAIRES EN NATURE		
Bénévolat	263 927 €	
Dons en nature		
TOTAL	263 927 €	

CLÉS DE LECTURE DU COMPTE EMPLOI RESSOURCES

LES EMPLOIS

Les emplois correspondent aux charges du compte de résultat (total des charges pour l'OSE en 2013 : 35 568 056 €), présentées ici en trois grandes catégories : les missions sociales, les frais de recherches de fonds, les frais de fonctionnement.

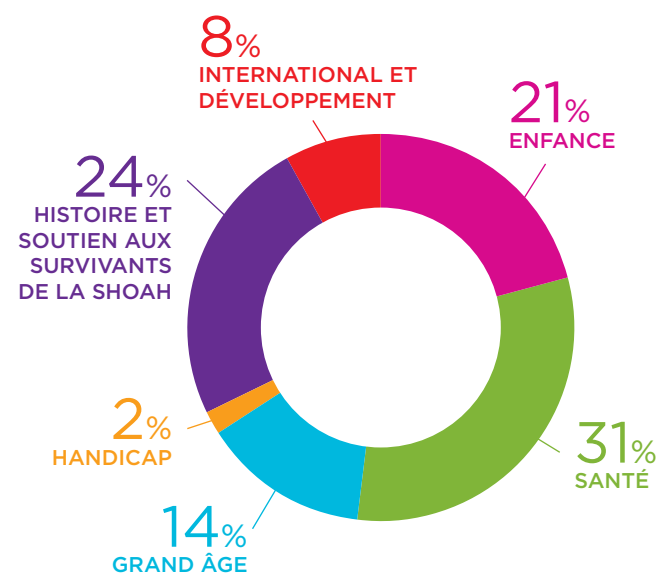
■ Missions sociales

Les missions sociales de l'OSE regroupent les cœurs de métier de l'OSE en cinq grands secteurs d'activités présentés ci-avant :

- une action historique tournée vers l'enfance en difficulté (prévention, milieu ouvert, placement),
- la médecine à visée sociale (santé),
- le soutien aux personnes âgées (accompagnement Alzheimer, lien social des séniors),
- aux personnes handicapées (handicap-polyhandicap),
- aux survivants de la Shoah (histoire, soutien aux survivants).

Les missions sociales comprennent également l'action tournée vers l'international et la fonction de développement.

RÉPARTITION DES DONS IRPP
PAR MISSION SOCIALE EN 2013



80% de la collecte sont affectés au financement des missions sociales de l'OSE.

■ Frais de recherche de fonds

L'OSE assure elle-même la collecte de fonds dans le cadre de la campagne annuelle de collecte déductible au titre de l'IRPP. Un personnel dédié, soutenu par des bénévoles, anime la campagne de collecte tout au long de l'année en mobilisant plusieurs média de communication sous forme de publications dans la presse et de campagnes radio, ou par de l'événementiel.

Les frais engagés pour la collecte en 2013

sont de 169 768 €.

20% de la collecte de 685 207 € ont été affectés

au financement des frais de collecte.

■ Frais de fonctionnement

Les frais de siège (dont le montant et la répartition est adopté et contrôlé par notre autorité de tarification, la DASES de Paris) ainsi que les charges de gestion de l'association (le fonctionnement des services supports en particulier) constituent les frais de fonctionnement.

Les frais de siège sont essentiellement financés par les établissements sous contrôle d'une autorité publique de tarification, alors que les charges associatives trouvent leurs ressources dans les subventions et les fonds propres. Ces charges, en partie des charges de personnel, permettent à l'OSE d'animer la mise en œuvre de son projet associatif et de conduire ses développements tout en assurant la gestion financière et administrative de l'ensemble de ses services.

■ Les dotations aux provisions

Dans une logique de gestion saine, nous inscrivons chaque année des provisions qui nous permettent de faire face à des dépenses identifiées et prévisibles (contentieux, départ en retraite). En 2013 ces provisions s'élèvent à 898 717 €.

LES RESSOURCES

Les ressources correspondent à l'ensemble des produits du compte de résultat de l'OSE, soit 35 561 519 €. Rapporté au total des charges, seuls 6536 € manquent à l'équilibre du budget de l'année 2013.

■ Les produits issus de la générosité du public

Il s'agit des dons reçus par l'OSE à l'occasion de sa campagne annuelle de collecte au titre de l'IRPP ou de l'initiative ponctuelle de donateurs qui souhaitent soutenir une mission sociale, un projet en particulier (dons affectés pour 23% de la collecte) ou bien l'association de manière générale (dons non affectés pour 74%). Au-delà de la volonté des donateurs, strictement respectée, en matière d'affectation des dons, l'OSE affecte à ses missions sociales la majeure partie des dons non pré-affectés.

Les legs constituent le troisième type de ressource auprès du public. L'association a reçu en 2013 un legs ; elle a intensifié son action pour faire connaître auprès de légataires potentiels sa capacité à recevoir des libéralités dans le but d'accroître pour les prochaines années cette ressource rare mais très importante pour pérenniser les activités de l'OSE.

Les dons et les legs permettent de faire vivre le projet associatif et de soutenir le développement de l'association.

■ Les autres fonds privés

L'OSE perçoit par ailleurs des subventions et dotations versées par des organismes privés pour soutenir les missions sociales non financées par des fonds publics. Ces subventions privées proviennent principalement de :

- la Fondation OSE – Mémoire, Enfance Solidarité sous l'égide de la Fondation du Judaïsme français, qui collecte au titre de l'ISF et reverse à l'OSE sous forme de

subventions une partie importante de cette collecte pour le financement de ses missions sociales au cœur de son projet associatif, ainsi que son développement. En 2013, elle a apporté 1,1 million d'euros en subventions pour les missions sociales de l'OSE.

LA FONDATION OSE-MES

La Fondation OSE – Mémoire Enfance Solidarité a été créée en 1998, à l'initiative de l'OSE, sous l'égide de la Fondation du Judaïsme Français, afin de soutenir les projets de développement de l'Œuvre de Secours aux Enfants et de ses partenaires dans les domaines de la mémoire, l'enfance, les personnes âgées, la santé, le handicap et les actions internationales, notamment en Israël. Elle collecte au titre de l'ISF auprès d'un public de donateurs fidèles. Un Comité de la Fondation arbitre les modalités d'utilisation des fonds collectés, dans le respect de la volonté des donateurs, et instruit les demandes de subventions présentées par l'OSE et ses partenaires au cours de 3 commissions annuelles.

- la Fondation pour la Mémoire de la Shoah, qui soutient depuis de nombreuses années les actions de l'OSE en matière de solidarité en direction des Survivants de la Shoah, mais aussi les actions de mémoire ;
- diverses fondations privées pour des projets d'investissement pour la création de nouveaux établissements et la Fondation de France
- les amicales française et américaine d'anciens et sympathisants de l'OSE

Cet apport de fonds privés est un soutien supplémentaire tout à fait nécessaire pour porter nos projets, d'autant plus que les budgets publics sont de plus en plus contraints et ne permettent plus de créer et d'innover en matière d'action sociale.

■ Les subventions et autres concours publics

Il s'agit de la part de ressources la plus importante à l'OSE (75%). Elle provient principalement des produits de gestion des établissements sous contrôle d'une autorité de tarification (pour 26 millions d'euros) et sont versées par les Conseils généraux et notamment le département de Paris, Agence Régionale de Santé (ARS) d'Île de France, mais aussi de subventions publiques pour des programmes pluriannuels (pour 800 000 €).

Ajoutés aux « autres produits » qui proviennent des établissements tarifés, les fonds publics représentent 78 % des ressources de l'OSE.

■ Les autres produits

Les autres produits correspondent à des régularisations telles que les reprises de provision, les transferts de charges, ou les remboursements d'avances de frais.

■ Le bénévolat, une autre richesse de l'OSE

Le bénévolat (valorisable à 264 000 € pour l'année 2013) représente un soutien en nature indispensable au fonctionnement de certains services de l'OSE, et un renfort en compétences et en capacité de mobilisation sur lequel l'institution s'appuie quotidiennement. Des actions visant à mobiliser d'avantage de volontaires sont conduites régulièrement.

Ils sont déjà plus de 150 à s'être engagés aux côtés de l'OSE et de ses bénéficiaires en 2013, équivalent à 8,88 temps pleins .

BILAN 2013

ACTIF NET

	2013	2012
Immobilisations Incorporelles	198 531	72 858
Immobilisations Corporelles	14 407 846	14 839 492
Immobilisations Financières	773 191	382 829
S. Total Actif Immobilisé	15 379 567	15 295 179
Stocks et en cours	0	7 929
Avances et acomptes versés	11 397	35 816
Créances usagers et comptes rattachés	6 135 938	4 866 158
Autres créances	463 327	941 997
Valeurs mobilières de placement	737 977	518 899
Disponibilités	326 621	814 855
Charges constatées d'avance	147 139	126 537
S. Total Actif Circulant	7 822 399	7 312 190
TOTAL ACTIF NET	23 201 966	22 607 370

ACTIF

L'actif immobilisé est constitué à 94 % de l'ensemble de biens immobiliers et mobiliers nécessaires au fonctionnement des établissements. La part la plus importante est financée dans le cadre des établissements relevant de prix de journée ou de dotation globale.

L'actif circulant est constitué à 84 % des créances clients et des créances sur les prix de journée ainsi que des subventions.

PASSIF NET

	2013	2012
Fonds associatifs	7 902 125	7 877 125
Réserves et provisions réglementées	4 800 814	4 791 227
Report à nouveau	-6 622 847	-5 159 330
Résultat de l'exercice	-6 536	-1 449 382
Subventions d'investissement	2 731 438	2 667 118
S. Total Capitaux propres	8 804 994	8 726 759
Provisions pour risques et charges	3 304 046	2 725 116
Fonds dédiés	729 577	307 599
Dettes et emprunts	10 102 125	10 561 227
Produits constatés d'avance	261 224	286 669
TOTAL PASSIF NET	23 201 966	22 607 370

PASSIF

Les capitaux propres comportent des fonds associatifs pour 7,90 M€, des subventions d'investissement pour 2,73 M€, le report à nouveau pour -6,62 M€ (excédents et déficits cumulés des années antérieures), des réserves pour 4,30M€ (excédents des années passées affectées à l'OSE sur décision des autorités de tarification) et des provisions pour 0.49 M€.

Les résultats des établissements en gestion propre tels que le Centre de santé, la colonie ou les services pour les survivants de la Shoah restent au bilan de l'OSE, tandis que les établissements tels que les maisons d'enfants, l'AEMO ou le Centre Raphael ou la MAS Mossé, la décision d'affectation du résultat ou de financement

des déficits est prise par le financeur sur proposition de l'OSE.

Des provisions sont inscrites au bilan afin de couvrir des charges futures ou bien des risques éventuels. Il s'agit d'une mesure de prudence qui nous permettent de faire face à des dépenses identifiées et prévisibles (contentieux, départ en retraite).

Les fonds dédiés correspondent au solde des dons et subventions affectés à des projets bien spécifiques qui n'ont pas été utilisés cette année et sont reportés pour une utilisation ultérieure.

L'endettement financier de l'OSE au 31 décembre 2013 s'élève à 5,14 M€ sous forme d'emprunts. A la fin 2024, ces emprunts seront remboursés à 92%.

LES INSTANCES

DE L'OSE

LE CONSEIL D'ADMINISTRATION AU 31 DÉCEMBRE 2013

LE BUREAU

Président

▶ Jean-François **GUTHMANN**

Vice-Président

▶ Arié **FLACK**

Vice-Président

▶ Pr. José **SAHEL**

Secrétaire général

▶ Daniel **HAMMER**

Secrétaire Général adjoint

▶ Yonathan **ARFI**

Trésorier

▶ Francis **NEHER**

LES AUTRES MEMBRES DU CONSEIL D'ADMINISTRATION

- ▶ Alain **BAUDRY**
- ▶ Maître Jeanine **BOUBLIL HAYAT**
- ▶ Laurent **HABIB**
- ▶ Danielle **GANANCIA**
- ▶ Haïm **KORSIA**
- ▶ Dr Jacky **MAMOU**
- ▶ Jacques **PATRON**
- ▶ Izio **ROSENMAN**
- ▶ Frédéric **SALAT-BAROUX**
- ▶ Dr Charles **SULMAN**
- ▶ Hélène **TRINK**
- ▶ Ariane **UZAN**

LES MEMBRES D'HONNEUR

- ▶ Francine **BERNHEIM**
- ▶ Norbert **BIKALES**
- ▶ Maître Louis-Bernard **BUCHMAN**
- ▶ Dr Élie **BUZYN**
- ▶ Myriam **EZRATTY**
- ▶ Dr Lazare **KAPLAN**
- ▶ Martine **LEMALET-PHILIPPE**
- ▶ Georges **LOINGER**
- ▶ Claude **MEYER**
- ▶ Maurice **MICHOWER**
- ▶ Michèle **RAMNICEANU**
- ▶ Ernest **ROSNER**
- ▶ Michelle **SEURIN-MARZOUK**
- ▶ Ariel **SIMON**
- ▶ Daniel **TEBOUL**
- ▶ Simone **VEIL**
- ▶ Bernard **WEILL**

LES COMITÉS AUPRÈS DU CONSEIL D'ADMINISTRATION

LE COMITÉ D'AUDIT

- ▶ Michel **BRUGIERE**
- ▶ Philippe **COSTES**
- ▶ Daniel **HAMMER**
- ▶ Jacky **MAMOU**
- ▶ Jacques **PATRON**
- ▶ Paul **TEBOUL**

LE CONSEIL SCIENTIFIQUE

- | | | |
|--------------------------------------|----------------------------------|--------------------------------|
| ▶ Philippe AMOUYEL | ▶ Jean-François GIRARD | ▶ Catherine NICAULT |
| ▶ Jean-Claude AMEISEN | ▶ Georges HADDAD | ▶ Daniel SIDI |
| ▶ Pierre ANGEL | ▶ Albert HIRSCH | ▶ Robert SIGAL |
| ▶ Etienne-Emile BAULIEU | ▶ Emmanuel HIRSCH | ▶ André SYROTA |
| ▶ Jacques BIOT | ▶ Christian HOFFMANN | ▶ Serge UZAN |
| ▶ Agnès BUZYN | ▶ André KASPI | ▶ Patrice VAN LERBERGHE |
| ▶ David COHEN | ▶ Sophie KORNOWSKI-BONNET | ▶ Daniel VASMANT |
| ▶ Laurent COHEN | ▶ Jacques LEWINER | ▶ Cédric VILLANI |
| ▶ Boris CYRULNIK | ▶ Arnold MIGUS | ▶ Elisabeth ZUCMAN |
| ▶ Monique DAGNAUD | ▶ Arnold MUNNICH | ▶ Joseph ZYSS |
| ▶ Anny DAYAN ROSENMAN | ▶ Lionel NACCACHE | |
| ▶ Marie-Christine FAVROT-GROS | ▶ Sophie NIZARD | |

L'ÉQUIPE DE DIRECTION

DIRECTRICE GÉNÉRALE
Patricia **Sitruk**

PÔLE ENFANCE

Directeur : Eric **Ghozlan**

SERVICE JURIDIQUE ET RESSOURCES HUMAINES

Directrice : Martine **Nataf**

SECRETARIAT GÉNÉRAL

Secrétaire générale :
Esther **Rozenkier**

SERVICES FINANCIERS

Chef comptable :
Valérie **Enkaoua**

PÔLE PRÉVENTION SANTÉ AUTONOMIE

Directeur : Dr Marc **Cohen**

MAISON D'ENFANTS ELIANE ASSA

▶ Directrice : Sylvie **Allano**

FOYER «ENSEMBLE» DANIELLE SARUHAN-OPATOWSKA

▶ Directeur : Nelson **Belfer**

MAISON D'ENFANTS ELIE WIESEL

▶ Directeur : Richard **Josefsberg**

MAISON DES CHAMPS

▶ Directrice : Nathalie **Vincent**

MECS GABY COHEN

▶ Directeur : Dominique **Descat**

PLACEMENT FAMILIAL

▶ Directrice : Marie-Claire **Godefroy**

AEMO 91 EUGÈNE MINKOWSKI

▶ Directrice : Sylvie **Allano**

AEMO-AED-MJIE

▶ Directrice : Francine **Kosmann**

ACCUEIL ET ÉVALUATION

▶ Directrice : Renée-Rose **Tard**

CENTRE SOCIO-ÉDUCATIF VIVETTE SAMUEL

▶ Chef de service : Martine **Osinski**

CENTRE SOCIO-ÉDUCATIF COLETTE JULIEN

▶ Chef de service : Brigitte **Abrahami**

PMP

▶ Directrice : Yolande **Govindama**

MAISON DES SOURCES

▶ Directeur : Ruben **Smadja**

CENTRE DE SANTÉ ÉLIO HABIB CENTRE GEORGES LÉVY

▶ Directeur : Dr Marc **Cohen**

UNITÉ DE MÉDECINE SCOLAIRE

▶ Chef de service : Dr Aviva **Meimoun**

UNITÉ ADO GEORGES LÉVY CMPP

▶ Directeur : Dr Ruben **Smadja**

IME CENTRE RAPHAËL

▶ Directeur : Michel **Caen**

MAS ALAIN RAOUL MOSSÉ

▶ Directrice : Claude **Cobut**

ESAT JULES ET MARCELLE LEVY

▶ Directeur : Stéphane **Pouillot**

CENTRE D'ACCUEIL DE JOUR ROBERT JOB

▶ Directrice : Sophie **Kharouby**

CENTRE DE JOUR ÉDITH KREMSDORF CENTRE DE JOUR JOSEPH WEILL

▶ Directeur : Paul **Benadhira**

MÉMOIRE ET HISTOIRE

ARCHIVES ET HISTOIRE

▶ Historienne : Katy **Hazan**

ÉCOUTE MÉMOIRE HISTOIRE

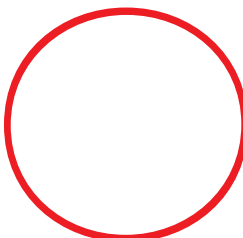
▶ Responsable : Fabienne **Amson**

CAFÉ DES PSAUMES

▶ Responsable : Michaël **Rapaport**

DONS ET LEGS / ACTION INTERNATIONALE

Conseiller du Président : Roger **Fajnzyberg**



REMERCIEMENTS

À NOS PARTENAIRES

L'État et ses représentants • La garde des Sceaux, ministre de la Justice • La ministre des Affaires sociales et de la Santé • Le ministre de l'Éducation nationale • Le président du conseil régional d'Île-de-France et le président du conseil régional de Picardie • Les présidents des conseils généraux des départements 78, 91, 92, 93, 94, 95, 60 • Le maire de Paris et les maires d'arrondissements • Les maires • La directrice générale de la DASES de Paris • Les directeurs de l'action sociale des départements 78, 91, 92, 93, 94, 95, 60 • Le directeur général de l'Agence régionale de santé Ile-de-France et les directeurs des délégations territoriales • Les directeurs régionaux et départementaux de la Protection judiciaire de la jeunesse • Les présidents et juges des tribunaux pour enfants • Le directeur de la CRAMIF • Le directeur de la Caisse d'allocations familiales de Paris • Le directeur de la CNSA • Le consistoire central israélite de France • Le consistoire israélite de Paris • Les rabbins et les présidents des communautés juives • La Fondation pour la Mémoire de la Shoah • La Fondation Sacta Rachi • Le Fonds Social Juif Unifié • La Fondation du Judaïsme Français • La Fondation Bettencourt-Schueller • La Fondation de France • L'Amicale des Anciens et Sympathisants de l'OSE • Friends of OSE Alumni USA • L'association J'OSE • L'European Council of Jewish Communities (ECJC) • L'Uniopss et l'Uriopss Île-de-France

À NOS BÉNÉVOLES

De plus en plus nombreux, notre action ne pourrait se développer avec une telle force sans leur implication.

À NOS RETRAITÉS

Une pensée aux retraités qui ont fait valoir leurs droits à la retraite en 2013. Ils continuent à être attentifs et proches de l'OSE.

À NOS ÉQUIPES ET À CHACUN DES SALARIÉS DE L'OSE

Ils constituent notre fierté et notre savoir-faire. Leur professionnalisme et leur dévouement sont reconnus et appréciés.

À TOUS NOS DONATEURS

Votre fidélité permet aux jeunes de grandir en confiance, aux aînés d'être soutenus, aux personnes handicapées de vivre dignement et aux survivants de la Shoah et anciens enfants cachés, de mesurer notre reconnaissance éternelle.

GLOSSAIRE

AEMO : Action Educative en Milieu Ouvert
ASE : Aide Sociale à l'Enfance
CAF : Caisse d'Allocations Familiales
CAJ : Centre d'Activité de Jour
CMPP : Centre Médico-Psychopédagogique
CMS : Centre Médico-Social
DPC : Développement Professionnel Continu
ECJC : European Council of Jewish Communities
EMH : Ecoute Mémoire Histoire
ESAT : Etablissement et Service d'aide par le Travail
FMS : Fondation pour la Mémoire de la Shoah

FSJU : Fonds Social Juif Unifié
IME : Institut Médico-Educatif
JAF : Juge des Affaires Familiales
MAS : Maison d'Accueil spécialisé
MECS : Maison d'Enfants à Caractère Social
MJIE : Mesure Judiciaire d'Investigation Educative
PJJ : Protection judiciaire de la jeunesse
PMP : Prévention Médiation Protection
UNIOPSS : Union Nationale Interfédérale des Œuvres et Organismes Privés Sanitaires et Sociaux
URIOPSS : Union Régionale Interfédérale des Œuvres et Organismes Privés Sanitaires et Sociaux.

Rédactrice : Florence Sztergbaum

Graphisme : Ludovic Bouliol

Impression : imprimerie Magenta

Crédits photos : Alain Azria / Sandrine Floch / Florence Grimmeisen / Natalia Ilina / Mauricio Mondselewski / Thierry Samuel

Les photos non créditées : fonds OSE



OSE
117, rue du Faubourg-du-Temple
75010 PARIS
Tél. 01 53 38 20 20
www.ose-france.org



MÉMOIRE

ENFANCE

SANTÉ

HANDICAP

DÉPENDANCE