

L'ESSENTIEL DE 2013

ENFANCE

SANTÉ

HANDICAP

GRAND ÂGE

MÉMOIRE



La diversité des projets, leur pertinence et leur adéquation aux besoins des publics les plus vulnérables montrent que cette année encore ce développement s'inscrit dans une démarche exigeante qui concilie innovation et fidélité à l'histoire de l'OSE.

La démarche d'intégration de la maison d'enfants de Laversine, héritière de la maison de Moissac où nos prédécesseurs ont œuvré pour le sauvetage des enfants juifs pendant la Shoah, en est l'exemple le plus emblématique. Également dans le secteur de l'enfance, l'OSE a remporté un appel à projets lancé par le conseil général du Val-de-Marne pour la création d'un service à Créteil qui permettra d'apporter une aide éducative à plus de 150 enfants.

Plusieurs de nos équipes ont également connu des succès dans les domaines suivants :

- l'OSE se voit confortée comme pionnière dans la prise en charge de la maladie d'Alzheimer avec l'ouverture du Club des Aidants à Paris 12^{ème} ;
- l'OSE participe à une expérimentation innovante de consultation par télémédecine lancée par l'Agence régionale de santé d'Ile-de-France pour faciliter l'accès à des soins hospitaliers pour les enfants polyhandicapés du Centre Raphaël ;
- le Café des Psaumes, café associatif de l'OSE a fêté son 3^{ème} anniversaire, démontrant la vitalité des activités de mémoire et de transmission.
- l'OSE a été désignée par l'Agence nationale du service civique et les autorités israéliennes pour la mise en place du service civique international pour les jeunes Français en Israël.

Ces développements ambitieux se sont accompagnés d'un haut niveau de réflexion théorique, comme en témoignent l'aboutissement de la recherche-action sur le devenir des enfants placés à l'OSE, le succès confirmé du Diplôme Universitaire de protection de l'enfance et enfin la qualité des éminentes personnalités qui ont rejoint le Conseil scientifique et notamment les professeurs Cédric Villani, médaille Fields, Monique Dagnaud, Lionel Naccache.

Que tous les acteurs de ces belles réalisations soient ici remerciés : nos excellentes équipes professionnelles, nos membres du conseil d'administration engagés, nos dévoués bénévoles, nos partenaires publics et privés ainsi que nos fidèles donateurs.

Jean-François Guthmann
Président

Patricia Sitruk
Directrice générale



Toutes les informations de ce document sont issues du rapport d'activité de l'année 2013, visible sur le site de l'OSE (www.ose-france.org), et que vous pouvez obtenir sur simple demande écrite auprès du service Communication de l'OSE - 117, rue du Faubourg du Temple 75010 Paris.



ASSOCIATION CENTENAIRE ET PLUS QUE JAMAIS DYNAMIQUE, L'OSE PORTE HAUT LES VALEURS DE SOLIDARITÉ, D'HUMANISME, DE PROFESSIONNALISME ET DE MÉMOIRE.

QUELQUES ÉVÉNEMENTS MARQUANTS 2013

► 20 FÉVRIER

Sortie du livre de Michèle Becquemin *Une institution juive dans la République, l'OSE, Pour une histoire du service social et de la protection de l'enfance.* Une analyse sociologique qui restitue l'histoire de l'OSE durant la période d'après-guerre.

après le dévoilement d'une plaque commémorative en l'honneur de l'OSE.

► 21 MARS

Présentation de l'exposition *Sauver les enfants, 1938-1945* à Montpellier. L'exposition a été inaugurée à la galerie Saint-Ravy

après le dévoilement d'une plaque commémorative en l'honneur de l'OSE.

► 6 OCTOBRE

Inauguration du Club des Aidants Joseph Weill à l'occasion de la Journée nationale des aidants.

Le Club a été inauguré en présence de Michèle Delaunay, ministre déléguée en charge des Personnes âgées et de l'Autonomie et de nombreux élus parisiens.

► OCTOBRE

Le CAJ Robert Job expose à l'Hôtel de Ville de Paris. « Absolument excentrique », une exposition

d'envergure, a présenté les œuvres de 163 artistes, parmi lesquels une dizaine d'adultes accueillis au CAJ.

► 9 DÉCEMBRE

La maison d'enfants de Laversine fait ses premiers pas au sein de l'OSE.

Par un acte ratifié lors d'une Assemblée générale extraordinaire de l'OSE, l'Association Maison d'Enfants a intégré l'OSE à partir du 1er janvier 2014.

► 15 DÉCEMBRE

Le Café des Psaumes fête 3 ans de bonheur partagé. L'anniversaire du Café des Psaumes a réuni 300 personnes à la mairie du 4e arrondissement.

► 16 DÉCEMBRE

Grand succès de la visite privée de l'exposition Erwin Blumenfeld au Jeu de Paume. Plus de 500 personnes, donateurs et amis de l'OSE, se sont pressées pour admirer les œuvres du photographe Erwin Blumenfeld.

L'OSE EN 2013 : QUELQUES CHIFFRES

35 M€
de budget annuel

650
salariés

28
établissements
et structures

150
bénévoles

L'ENFANCE

La protection de l'enfance et l'aide aux familles restent l'activité principale de l'OSE avec plus de 1500 enfants accompagnés par an.

En 2013, l'OSE prépare pour 2014 l'ouverture d'un centre socioéducatif à Créteil et l'intégration au sein de l'OSE de la maison d'enfants de Laversine dans l'Oise.

SANTÉ

Depuis sa création par des médecins, l'OSE a pour objectif de favoriser l'accès aux soins pour les personnes vulnérables. Plus de 13000 patients ont bénéficié des services de l'OSE en 2013.

Quatre sessions de développement professionnel continu (DPC) ont été organisées par l'OSE pour enrichir les pratiques médicales.

DÉPENDANCE

L'OSE est une association de référence dans le champ de la dépendance et du bien-être des malades d'Alzheimer. Le centre Joseph Weill est un des premiers à proposer un accueil spécifique pour les jeunes patients Alzheimer de moins de 60 ans.

Le Club des aidants à Paris 12^{ème} offre un espace de répit et de soutien pour l'entourage.

HANDICAP

L'OSE intensifie son action dans le secteur du handicap où les besoins sont importants et le nombre de structures d'accueil insuffisantes.

En 2013, l'OSE prépare l'ouverture pour 2014 d'un appartement thérapeutique rattaché à la MAS Raoul Mossé qui accueillera 7 adultes.

MÉMOIRE

L'accompagnement parfois médico-social mais surtout humain des personnes survivantes de la Shoah est une mission fondatrice et historique de l'OSE.

Plus de 1000 survivants de la Shoah sont accompagnés dans les différents services.

INTERNATIONAL

L'OSE développe des partenariats avec les communautés juives renaissantes d'Europe centrale mais aussi d'Europe occidentale et du pourtour méditerranéen, sur la base d'un échange de pratiques professionnelles dans chacun de ses champs d'intervention.

En 2013, l'OSE a été retenue pour organiser le service civique des jeunes français en Israël.

L'ESSENTIEL DU COMPTE

Les associations faisant appel à la générosité du public dans le cadre de campagnes nationales ont l'obligation de présenter un Compte Emploi Ressources (CER) qui reprend l'ensemble des éléments des comptes d'exploitation.

Affectation par emplois des ressources collectées auprès du public utilisées sur 2013

LES EMPLOIS

Les emplois correspondent aux charges du compte de résultat, présentées en 3 grandes catégories : les missions sociales, les frais de recherches de fonds, les frais de fonctionnement.

LES MISSIONS SOCIALES

de l'OSE regroupent les cœurs de métier de l'OSE en cinq grands secteurs d'activités : enfance, santé, dépendance, handicap, histoire et soutien aux survivants de la Shoah, mais aussi action à l'international et développement.

80% de la collecte sont affectés au financement des missions sociales de l'OSE.

FRAIS DE RECHERCHE DE FONDS

L'OSE assure elle-même la collecte de fonds dans le cadre de la campagne annuelle de collecte déductible au titre de l'IRPP.

Les frais engagés pour la collecte en 2013 sont de 169 768 €. 20% de la collecte de 685 207 € ont été affectés au financement des frais de collecte.

FRAIS DE FONCTIONNEMENT

Les frais de siège sont essentiellement financés par les établissements sous contrôle d'une autorité publique de tarification, alors que les charges associatives trouvent leurs ressources dans les subventions et les fonds propres. Ces charges permettent à l'OSE d'animer la mise en œuvre de son projet associatif et de conduire ses développements tout en assurant la gestion financière et administrative de l'ensemble de ses services.

Dans une logique de gestion saine, nous inscrivons des provisions qui permettent de faire face à des dépenses identifiées et prévisibles.

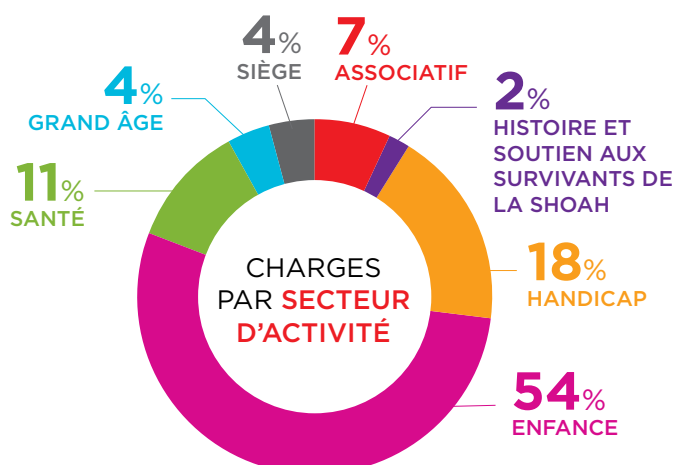
EMPLOIS

Emplois 2013 = compte de résultat

	31 576 620 €	547 097 €
1 - MISSIONS SOCIALES		
Enfance	19 155 188 €	114 278 €
Santé	3 929 593 €	172 777 €
Accompagnement Alzheimer	1 465 710 €	
Lien social des séniors	243 836 €	76 729 €
Handicap - polyhandicap	6 116 509 €	9 649 €
Histoire	386 964 €	44 038 €
Soutien aux survivants de la Shoah	187 574 €	86 784 €
International	21 444 €	42 841 €
Développement	69 803 €	
2 - FRAIS DE RECHERCHE DE FONDS	169 768 €	138 110 €
3- FRAIS DE FONCTIONNEMENT	2 919 967 €	
I - TOTAL DES EMPLOIS DE L'EXERCICE AU COMPTE DE RÉSULTAT	34 666 355 €	685 207 €
II - DOTATIONS AUX PROVISIONS	898 717 €	
III - ENGAGEMENTS A RÉALISER SUR RESSOURCES AFFECTÉES	2 984 €	
V - TOTAL GÉNÉRAL	35 568 056 €	
VII - TOTAL DES EMPLOIS FINANCÉS PAR LES RESSOURCES COLLECTÉES AUPRÈS DU PUBLIC		685 207 €
EVALUATION DES CONTRIBUTIONS VOLONTAIRES EN NATURE	263 927 €	

POIDS DES SECTEURS D'ACTIVITÉ DANS LES COMPTES DE L'OSE

Les charges pour un total de 35 568 056 € se répartissent comme suit :



EMPLOIS RESSOURCES (CER)

RESSOURCES

Emplois 2013 =
compte de résultat

Affectation
par emplois
des ressources
collectées auprès
du public utilisées
sur 2013

REPORT DES RESSOURCES COLLECTÉES AUPRÈS DU PUBLIC NON AFFECTÉES ET NON UTILISÉES EN DÉBUT D'EXERCICE		444 831 €
1 - RESSOURCES COLLECTÉES AUPRÈS DU PUBLIC	685 207 €	685 207 €
2 - AUTRES FONDS PRIVÉS <i>dont subventions de la Fondation OSE-MES</i>	1 411 920 €	
3 - SUBVENTIONS ET AUTRES CONCOURS PUBLICS	26 841 037 €	
4 - AUTRES PRODUITS	6 256 909 €	
I - TOTAL DES RESSOURCES DE L'EXERCICE INSCRITES AU COMPTE DE RÉSULTAT	35 195 074 €	
II - REPRISES DES PROVISIONS	346 099 €	
III - REPORT RESSOURCES AFFECTÉES NON UTILISÉES EXERCICES ANTERIEURS	20 347 €	
IV - VARIATION DES FONDS DEDIES COLLECTÉS AUPRÈS DU PUBLIC		421 978 €
V - INSUFFISANCE DE RESSOURCES DE L'EXERCICE	6 536 €	
VI - TOTAL GÉNÉRAL	35 568 056 €	1 107 185 €
VII - TOTAL DES EMPLOIS FINANCÉS PAR LES RESSOURCES COLLECTÉES AUPRÈS DU PUBLIC		685 207 €
SOLDE DES RESSOURCES COLLECTÉES AUPRÈS DU PUBLIC NON AFFECTÉES ET NON UTILISÉES EN FIN D'EXERCICE		866 809 €
EVALUATION DES CONTRIBUTIONS VOLONTAIRES EN NATURE	263 927 €	

LES RESSOURCES

LES PRODUITS ISSUS DE LA GÉNÉROSITÉ DU PUBLIC

Il s'agit des dons reçus par l'OSE à l'occasion de sa campagne annuelle de collecte au titre de l'IRPP ou de l'initiative ponctuelle de donateurs qui souhaitent soutenir une mission sociale, un projet en particulier ou bien l'association de manière générale.

L'association a également reçu en 2013 un legs, premier retour d'une stratégie d'investissement en temps et en énergie dans ce domaine, qui portera ses fruits dans les années à venir.

LES AUTRES FONDS PRIVÉS

L'OSE perçoit par ailleurs des subventions et dotations versées par des organismes privés pour soutenir les missions sociales non financées par des fonds publics.

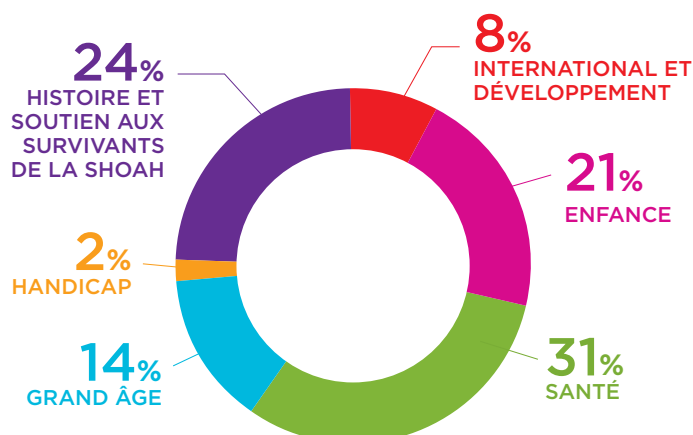
Cet apport de fonds privés est un soutien supplémentaire tout à fait nécessaire pour porter nos projets, d'autant plus que les budgets publics sont de plus en plus contraints et ne permettent plus de créer et d'innover en matière d'action sociale.

Les subventions de la Fondation OSE-MES pour un montant de 1,1 millions d'euros (voir encadré en page suivante) apparaissent dans cette catégorie.

Les « autres produits » correspondent à des régularisations telles que les reprises de provision, les transferts de charges, ou les remboursements d'avances de frais.

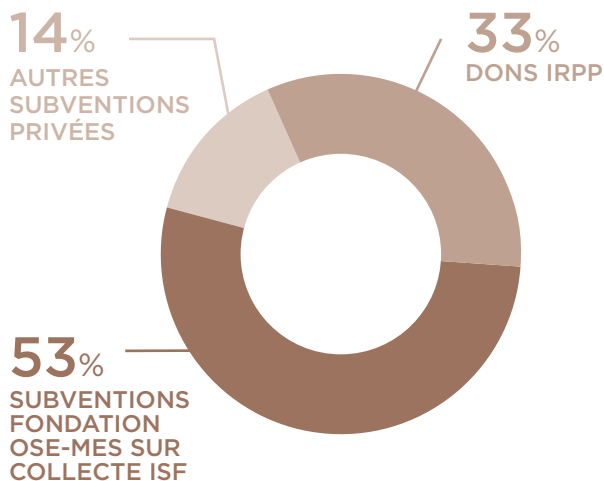
RÉPARTITION DES DONS IRPP PAR MISSION SOCIALE EN 2013

Les dons affectés aux missions sociales se répartissent comme suit :



LES RESSOURCES

FONDS PRIVÉS REÇUS PAR L'OSE EN 2013



Dons IRPP :	685
Subventions OSE-MES :	1109
Autres subventions privées :	303
Total Fonds Privés :	2097

En milliers d'euros

LES SUBVENTIONS ET AUTRES CONCOURS PUBLICS

Il s'agit de la part de ressources la plus importante à l'OSE. Elle provient principalement des produits de gestion des établissements sous contrôle d'une autorité de tarification, mais aussi de subventions et dotations publiques. Avec les « autres produits » qui relèvent également d'une autorité de tarification, les « fonds publics » représentent 78% des ressources de l'OSE.

LA FONDATION OSE-MES

La Fondation OSE – Mémoire Enfance Solidarité a été créée en 1998, à l'initiative de l'OSE, sous l'égide de la Fondation du Judaïsme Français, afin de soutenir les projets de développement de l'Œuvre de Secours aux Enfants et de ses partenaires dans les domaines de la mémoire, l'enfance, les personnes âgées, la santé, le handicap et les actions internationales. Elle collecte au titre de l'ISF auprès d'un public de donateurs fidèles. Un Comité de la Fondation arbitre les modalités d'utilisation des fonds collectés, dans le respect de la volonté des donateurs, et instruit les demandes de subventions présentées par l'OSE et ses partenaires au cours de 3 commissions annuelles. En 2013, elle a apporté 1,1 millions d'euros en subventions pour les missions sociales de l'OSE.

LE BÉNÉVOLAT, UNE AUTRE RICHESSE DE L'OSE

Le bénévolat (valorisable à près de 264 000 € pour l'année 2013) représente un soutien en nature indispensable au fonctionnement de certains services de l'OSE, et un renfort en compétences et en capacité de mobilisation sur lequel l'institution s'appuie quotidiennement.

Ils sont plus de 150 bénévoles à s'être engagés aux côtés de l'OSE et de ses bénéficiaires en 2013, équivalent à 8,88 temps pleins.



L'exercice budgétaire 2013 fait apparaître un résultat en quasi équilibre pour un total de charges et de produits d'un montant de 35,56 millions d'euros. Il s'agit là d'un résultat très satisfaisant compte-tenu des missions sociales remplies par l'institution.

Aujourd'hui, l'association développe son engagement en faveur de l'enfance et de la santé, et intensifie son action dans les domaines du handicap, de la dépendance et du soutien aux survivants de la Shoah.

BILAN SIMPLIFIÉ 2013

ACTIF NET

	2013	2012
Actif immobilisé		
Immobilisations corporelles, incorporelles et financières	15 379 567 €	15 295 179 €
Actif circulant		
Valeurs réalisables (créances) et disponibles (trésorerie)	7 675 260 €	7 185 654 €
Comptes de régularisation		
Charges constatées d'avance	147 139 €	126 537 €
TOTAL ACTIF NET	23 201 966 €	22 607 370 €

L'actif immobilisé est constitué à 94 % de l'ensemble de biens immobiliers et mobiliers nécessaires au fonctionnement des établissements.

PASSIF NET

	2013	2012
Fonds propres		
Fonds associatifs, provisions réglementées, réserves, report à nouveau, résultat, subventions d'investissement	8 804 994 €	8 726 759 €
Provisions		
Pour risques et charges	3 304 046 €	2 725 116 €
Fonds dédiés	729 577 €	307 599 €
Dettes et emprunts	10 102 125 €	10 561 227 €
Comptes de régularisation		
Produits constatés d'avance	261 224 €	286 669 €
TOTAL PASSIF NET	23 201 966 €	22 607 370 €

Les capitaux propres s'élèvent à 8,80 M€ ; ils comportent des fonds associatifs, des subventions d'investissement, le report à nouveau des excédents et déficits cumulés des années antérieures, des réserves et des provisions.

Les fonds dédiés correspondent au solde des dons et subventions affectés à des projets spécifiques qui n'ont pas été utilisés et sont reportés pour une utilisation ultérieure.

L'endettement financier de l'OSE au 31 décembre 2013 s'élève à 5,14 M€ sous forme d'emprunts. A la fin 2024, ces emprunts seront remboursés à 92%.

UN MODÈLE SOCIO-ÉCONOMIQUE POUR TROIS TYPES D'ACTIVITÉ

L'ACTIVITÉ « SOUS CONTRÔLE »

Activité sous contrôle administratif et financier d'une autorité de tarification, et entièrement financée par des fonds publics.

17 établissements et services (maisons d'enfants, activité de milieu ouvert, centres de jour, IME, MAS, etc.), représentent 80% des charges du budget de l'OSE en 2013.

L'OSE participe à la mise en œuvre des politiques publiques de protection de l'enfance et de prise en charge médico-sociale et sanitaire, de la dépendance et du handicap avec ses établissements autorisés.

L'ACTIVITÉ « EN RESPONSABILITÉ »

Activité dont l'existence est conditionnée à l'agrément d'une autorité publique qui participe partiellement à son financement.

Trois établissements (centre de santé, maison des sources, ateliers de l'ESAT) représentent 11,5% du budget de l'OSE en 2013.

L'ACTIVITÉ « ASSOCIATIVE »

Activités relevant pleinement des décisions et orientations du Conseil d'Administration, en lien avec l'histoire et l'actualité associative de l'institution.

Ces activités de mémoire, de lien social et intergénérationnel, socioculturelles pour les enfants et les jeunes, de développement international, de communication, de collecte, etc. sont essentielles au projet associatif et reposent sur les fonds privés (dons, legs et subventions). Elles composent 8,5% du budget en 2013.

L'ACTIVITÉ EN « GESTION PROPRE »

Ces deux types d'activité fonctionnent selon des budgets alloués sur seule décision du Conseil d'Administration, dont les excédents appartiennent à l'OSE, de même que les déficits.

